



法 殖 養 魚 鯉

倫 可 安

發現體重達三十公斤者。最大成長年齡約在六年以上，池塘養殖約經四年即可發育成熟。鯉魚過去僅能在大陸揚子江及西江等自然河中產卵，本省所需之魚苗亦悉由大陸轉運供應。近年來，本省池塘養殖鯉魚已能利用注射腦垂體腺及荷爾蒙達到人工繁殖之目的，非但能節省外匯，且能大量減低養殖業者之成本，對本省淡水漁業之生產，有極大的影響。產卵期因地方的不同而稍有前後，通常在春夏之間繁殖能力較強，自然產卵場多在深寬之河面而水流湍急之處。

利用蓄水池混養

鯉魚養殖概可分為池塘養殖、蓄水池養殖、河川養殖及湖沼養殖等種，再以其單獨養殖及混合養殖而區分為單養或混養二種。

養殖鯉魚的最佳環境是以溫暖及浮游生物繁殖較多之處最為適宜。在設備方面和一般養魚池並無顯著之不同，最重要者，進水口與排水口設施要堅固，並須加設防逃設備。種苗多在每年十一月至次年一、二月間放養，飼養期間的長短，是以池塘環境及條件而有所不同，一般多以一年最為經濟，但有時為配合市場售價及實際要求，可酌予延長或縮短。

池塘養殖多係利用人工挖造而成，此法養魚最為積極而可靠，且能達到有計劃性的生產。魚池建造方法與一般養魚池相同，水深最好在三五至五英尺。放養尾數是以魚池的底質、水質、水深及餌料之多寡而不同，同時因其目標如何，放養尾數亦可酌量增減。

鯉魚俗稱白鯉或竹葉鯉，為我國淡水養殖魚類中最主要的一種，亦是本省淡水漁業產量最多的一種魚類。鯉魚在我國分布頗廣，遍及境內各地。其主要餌料是以水中植物性浮游生物，及其他之微細植物或腐植物為主。因其生長迅速易於繁殖，已成爲一種頗具經濟價值的魚類。

原產江河體形大

鯉魚多棲息於溫水而植物性浮游生物繁殖較盛的泥質河川及湖沼中。體型最大者，過去在大陸曾

體重八百公分時，可選擇體長三至四英寸的鯉苗五千尾，在年終收穫時，減去其中二十多的損失率，則可收穫三千二百公斤。而鯉魚的成長良否，多以池塘本身的環境、土質、天然餌料與放養密度而有密切的關係，故成長情形並不一致，普通體長三英寸之魚苗，如池塘條件並不太差的話，放養一年後可達一公斤以上。

除了池塘養殖外，蓄水池養鯉在本省北部地區如桃園、楊梅、新屋、湖口及觀音等地，甚為普遍。因該等蓄水池大部份係供農田灌溉之用，故面積大小不一，形狀各異，而水質、水深、底質及池底狀況各有不同，如利用蓄水池養魚者，必須加以選擇：(一)交通及管理上是否方便。(二)是否適宜養魚。(三)夏季有無枯水之慮等。一個適當的蓄水池，其平均水深至少應在一公尺以上，底質爲泥土，面積在四公頃以上且注排水方便者。尤以浮游生物易於繁殖者更利於鯉魚之養殖。養殖方法可採用單養或混養二種，但單養者甚少，與其他魚類混養者較多。

放養尾數的多寡，是以池塘本身條件而定，而放養魚種亦並不限定鯉魚一種，最好能配放適量的鱸(大頭鯉)、鮠(草魚)、鯉、鯽(河內鯽)、鱖及鱖魚等，以達充分利用水中各層的不同餌料。普通之池塘與蓄水池的混養比率概如左表所示：(註：池以公頃，魚以尾爲單位)

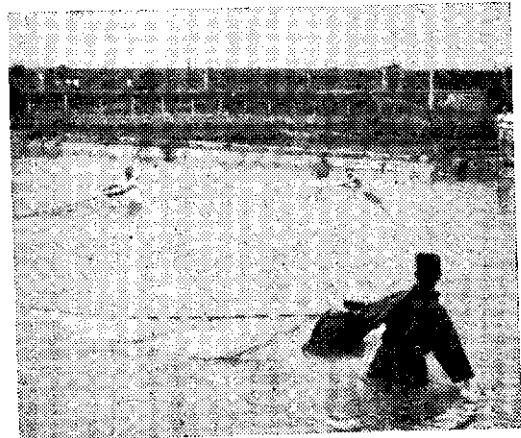
魚池施肥降低成本

不論採用任何一種方式養魚，如果要想產量提高，必需適當施肥或投餌。鯉魚的餌料可分爲天然餌料和人工餌料二種，在天然餌料中，有一部分是天然發生的，但大部分是利用有機肥料或化學肥料，使之發生動植物浮游生物以爲餌料者。所謂人工

池別	魚別	鯉魚(尾)	大頭鯉	草魚	魚	鯉	魚	鱸	魚	鱖	魚	鱖魚(尾)
人造池	六〇〇	一〇〇	一四〇	七〇	一〇〇	五〇	九〇	一〇〇	六〇	一〇〇	二〇〇	二〇〇
蓄水池	四〇〇	九〇〇	四〇〇	一〇〇	一〇〇	五〇	五〇	一〇〇	九〇	一〇〇	五〇	五〇
(公頃)	八〇〇	四〇〇	九〇	三〇	一〇〇	五〇	五〇	九〇	一〇〇	三〇	三〇	五〇

餌料，係指米糠、豆粕、酒糟、餅用血粉、銀合歡及麥皮等，但因其成本太高，一般養魚戶多不採用。

在過去，養魚戶爲了節省成本提高產量，多使用有機肥料，諸如水肥、豬糞、雞糞或堆肥撒入池中，使池水間接發生大量的天然餌料，以供魚類攝食。最近幾年來，因爲化學肥料的普及，養魚戶多改用化肥，因化學肥料非但價格低廉，且合衛生要求。一般使用的化學肥料雖然包括氮（尿素或硫酸銨）、磷（過磷酸鈣）、鉀（氯化鉀）三種不同元素的完全肥料，但是這三種不同的化肥，並不是每個池塘都全部需要，假如池底的腐植質較多，或底肥與水肥供應



捕魚會桃園魚塭處捕魚實況

方便者，只要用一種過磷酸鈣就足够了，否則便要使用完全肥料了。

使用化肥的數量，是以池塘的環境及其本身的生產能力而定，生產力高的池塘，只要使用很少的化肥就可以達到很高的產量。如果過量使用，不但浪費，而且也達不到預期的效果，有時反而會造成不良的影響。如果水肥方便的話，每公頃的池塘施放二十公斤的磷酥可等於一百一十一·一公斤的過磷酸鈣，產量往往可以提高三成以上。

使用方法是把化肥用手撒佈在池塘四週的水面，並遠離排水口，以免肥分隨水流失。在水的中上層，受太陽光

因化學肥料必須全部溶解在中上層，受太陽光

親愛的農友新年快樂

「賜滅多偽品」又出現了！

查這次首由雲林縣警察局斗六分局查獲「偽賜滅多」乳劑一批，並在員林等地陸續發現偽品，為恐各位誤購起見，緊將真偽貨差別摘出如下，敬請注意。

壹：標紙

一、顏色

偽品其上標紙紅色之「スマイト」字樣及紅蜘蛛三角圖等印刷，均較真品爲淡。

二、字體

偽品其上賜滅多乳劑之「劑」是用正體之「劑」而真品則用略體之「劑」，日本農林省登錄第七四〇三號，偽品是用正體之「號」，真品則用略體之「號」。

貳：價格偽品比真品較便宜，容量較滿。

臺北市南京西路四二六號

文山企業行 謹啓

賀

新竹區改良場甘藍品種觀摩會榮獲第一名，耐濕性最強 食味最好 每分地收量達11,000壘斤

並命名為「暢銷」

U. S. ヒ ッ ト 甘 藍

(又名奇美60、奇特、暢銷、初秋二號，三兩原封罐260元)

高冷地區甘藍，耐寒、抗病力強、不腐爛、不裂球、耐運輸

一代交配

豐富甘藍

此品在臺並無所謂總經銷，敝公司直接輸入，負責保證品種純確，其他尚有優良品種，兵庫三號甘藍，松風甘藍，宇治一號甘藍，中早生甘藍

最優良的捲心白菜、坂田濱光捲心白菜

種植胡蘿蔔 請選用品種最優 收量最多

八江農藝的新黑田五寸人蔘

美國矮性白仁四季豆(綠豆) 每壘斤40元

其他：美國加州大甜椒、結球萵苣、西洋芹菜、二十天紅蘿蔔等齊備，露地香瓜等齊備。

臺灣農產企業公司
直賣部郵政劃撥 12799 號 臺北市迪化街一段86號

新

年

大麗花

大麗花是本省栽培最普遍的一種球根花，適合在溫和氣候下生長。臺灣山地與平地花期不同，平地花期是每年十月至四月，山地的花期是每年五月至十一月。

大麗花依花型可分爲十四類，本省常見者有四型，即白、紅、粉紅、及黃色等。

大麗花用作瓶花應在盛開時剪下。花枝剪下後，先除去下部葉片，然後將切口插於溫水中一、二分鐘，而取出插入水瓶。如此日數可延長四、五日。否則一、二天便要凋萎。(秋)

好，也最有經濟價值。

放苗前若能晒池最好，如果有機肥料方便的話，施放一部分肥料作爲基肥，對未來的收成很有影響，放苗後不必每天澆，只要經常使池水保持肥綠就够了。

的照射，才會被植物性浮游生物吸收利用，因此，必須在晴天施放，時間在上午十時左右最爲適當。因水肥中的含氮量很高，配合磷肥施放效果最好。