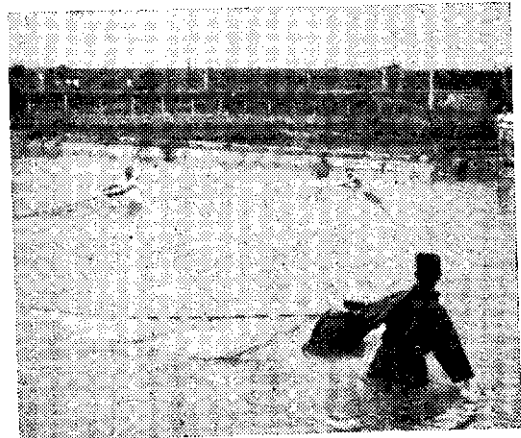


餌料，係指米糠、豆粕、酒糟、餅用血粉、銀合歡及麥皮等，但因其成本太高，一般養魚戶多不採用。

在過去，養魚戶爲了節省成本提高產量，多使用有機肥料，諸如水肥、豬糞、雞糞或堆肥撒入池中，使池水間接發生大量的天然餌料，以供魚類攝食。最近幾年來，因爲化學肥料的普及，養魚戶多改用化肥，因化學肥料非但價格低廉，且合衛生要求。一般使用的化學肥料雖然包括氮（尿素或硫酸銨）、磷（過磷酸鈣）、鉀（氯化鉀）三種不同元素的完全肥料，但是這三種不同的化肥，並不是每個池塘都全部需要，假如池底的腐植質較多，或底肥與水肥供應



捕專會桃園魚殖處捕魚實況

方便者，只要用一種過磷酸鈣就足够了，否則便要使用完全肥料了。

使用化肥的數量，是以池塘的環境及其本身的生產能力而定，生產力高的池塘，只要使用很少的化肥就可以達到很高的產量。如果過量使用，不但浪費，而且也達不到預期的效果，有時反而會造成不良的影響。如果水肥方便的話，每公頃的池塘施放二十公斤的磷酥可等於一百一十一·一公斤的過磷酸鈣，產量往往可以提高三成以上。

使用方法是把化肥用手撒佈在池塘四週的水面，並遠離排水口，以免肥分隨水流失。在水的中上層，受太陽光

因化學肥料必須全部溶解在中上層，受太陽光

親愛的農友新年快樂

「賜滅多偽品」又出現了！

查這次首由雲林縣警察局斗六分局查獲「偽賜滅多」乳劑一批，並在員林等地陸續發現偽品，為恐各位誤購起見，緊將真偽貨差別摘出如下，敬請注意。

壹：標紙

一、顏色

偽品其上標紙紅色之「スマイト」字樣及紅蜘蛛三角圖等印刷，均較真品爲淡。

二、字體

偽品其上賜滅多乳劑之「劑」是用正體之「劑」而真品則用略體之「劑」，日本農林省登錄第七四〇三號，偽品是用正體之「號」，真品則用略體之「號」。

貳：價格偽品比真品較便宜，容量較滿。

臺北市南京西路四一六號 文山企業行 謹啓

賀

新竹區改良場甘藍品種觀摩會榮獲第一名，耐濕性最強 食味最好 每分地收量達11,000壘斤

並命名為「暢銷」

U. S. ヒ ッ ト 甘 藍

(又名奇美60、奇特、暢銷、初秋二號，三兩原封罐260元)

高冷地區甘藍，耐寒、抗病力強、不腐爛、不裂球、耐運輸

一代交配

豐富甘藍

此品在臺並無所謂總經銷，敝公司直接輸入，負責保證品種純確，其他尚有優良品種，兵庫三號甘藍，松風甘藍，宇治一號甘藍，中早生甘藍

最優良的捲心白菜、坂田濱光捲心白菜

種植胡蘿蔔 請選用品種最優 收量最多

八江農藝的新黑田五寸人參

美國矮性白仁四季豆(綠豆) 每壘斤40元

其他：美國加州大甜椒、結球萵苣、西洋芹菜、二十天紅蘿蔔等齊備，露地香瓜等齊備。

臺灣農產企業公司
直賣部郵政劃撥 12799 號 臺北市迪化街一段86號

新

年

大麗花

大麗花是本省栽培最普遍的一種球根花，適合在溫和氣候下生長。臺灣山地與平地花期不同，平地花期是每年十月至四月，山地的花期是每年五月至十一月。

大麗花依花型可分爲十四類，本省常見者有四型，即白、紅、粉紅、及黃色等。

大麗花用作瓶花應在盛開時剪下。花枝剪下後，先除去下部葉片，然後將切口插於溫水中一、二分鐘，而取出插入水瓶。如此日數可延長四、五日。否則一、二天便要凋萎。(秋)

好，也最有經濟價值。

放苗前若能晒池最好，如果有機肥料方便的話，施放一部分肥料作爲基肥，對未來的收成很有影響，放苗後不必每天澆，只要經常使池水保持肥綠就够了。

的照射，才會被植物性浮游生物吸收利用，因此，必須在晴天施放，時間在上午十時左右最爲適當。因水肥中的含氮量很高，配合磷肥施放效果最好。