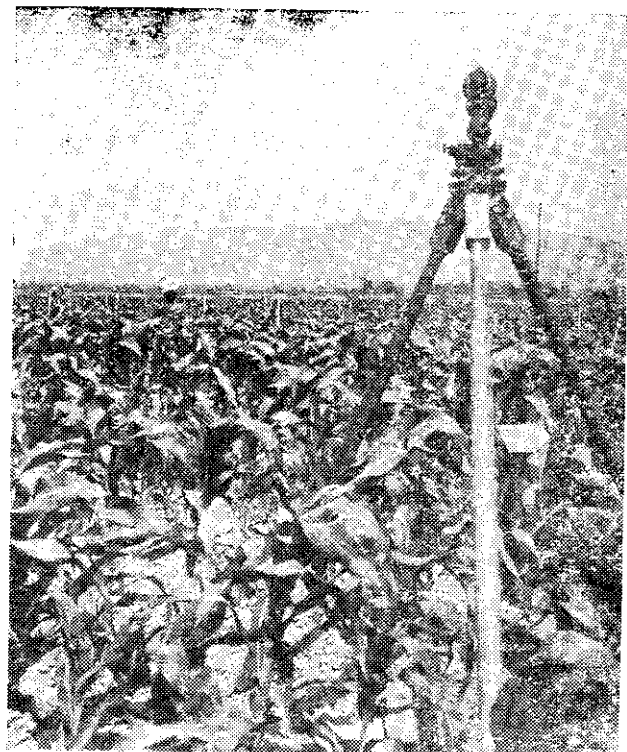


# 農地重劃

# 經驗談

● 汪中一



農地重劃在本省已推行了許多年，眼見許多荒蕪蔓草之區，沙礫土丘之地，重劃後變成了良田；崎嶇狹小經界雜亂之田塊，重劃後變為整齊的田坵；尤其羊腸小徑，背負肩挑的田間交通，重劃後變為阡陌相連，農耕機暢達的坦途。不用說，這一切都是農地重劃給農村帶來的新面貌，將農業發展推上了新的起飛點，使古老的農村，出現生氣勃勃的氣象。

## 如何參加農地重劃？

筆者住所一河對隔的地區，一年之前辦理了農地重劃。七月間收割稻穀之後，農民都感覺產量增加了，勞力也節省了，交通水利方便了。因此我村裏由村長發起，向政府要求提前實施重劃。陳情書寄出不久，縣政府即派人至本村與附近各村說明農地重劃的利益、實施的方法和農民應如何配合等等。不久縣政府地政科又會同鄉公所人員前來徵蓋農地重劃申請書。

申請書上有土地所有權人一所所有土地的號數與面積之記載。同時對農水路用地與工程費負擔的方法，參加重劃土地在公告未期滿前不得聲請移轉登記，重劃後自願辦理整地、農水路施工方法，以及重劃後對土地之保養等等，均有詳細的承諾。申請書蓋章達到百分之五十以上時，政府就公告本地區為重劃區，隨即派人到達現場展開測量。接着又選出協進委員，成立鄉協進委員會。這是我們參加農地重劃的經過。

在辦理申請手續時，部份農友對重劃不瞭解，發生了重大困難，例如：①迷信重劃會破壞風水，危害家庭或村莊之興隆；②受好自己土地，怕政

府將原有土地分配他人；③侵佔未登錄地或水利地，怕重劃時給政府發現，抵充農水路；④重劃經費負擔太重；⑤地方派系作祟，或一部份人為了出風頭，達到某種目的（下面我將會詳細說明）。

## 怎樣配合農地重劃？

農友們參加重劃後，應當怎樣去配合政府辦理重劃呢？這裏我願意提出幾點經驗，供大家參考：

(1) 要對政府工作人員有信心：我親自體驗到，在實施重劃的地區，常有少數人為了達成某種目的，宣傳重劃後土地分配將如何，使一般善良的農友發生懷疑，甚至恐慌。因之拉關係託人情，增加了工作人員不少困擾。公告後才知實際與傳說完全不同，謠言都是空穴來風。事實上政府規定有土地分配原則，工作人員不依照分配原則分配土地，就是違法，農友可以提出異議，請求考慮，大可不必要懷疑政府人員，輕易為謠言所惑。

譬如有些農友重劃時在馬路邊上土地都填起土，作圍牆，或建築房屋，以為馬路旁邊土地好，怕將來分給旁人，不如先建築房屋，重劃之後再行拆除。不料重劃公告後，土地照樣分配，農水路照樣通過，結果那些填土的土地，不但分配在原位，而且新建築反遭強制拆除，極端的划不來。

(2) 避免短淺打算，顧到明日的發展：為改善農田灌溉和便利交通，重劃區農水路在重劃時即須重新規劃，作系統安排。但遇到小排水以上排水路經過地區，有些農友要求改道。又規劃時有些農友對村莊四周多要求環莊作道路。重劃為改善交通道路呢？此外，農水路通過房屋、果園、池塘等土地時，有些農友要求繞道，以避免破壞上面的建築物。

這些都是短淺的打算，影響到自己農田明日的發展。因為今天我雖然有房屋，將來可能會搬到旁的地方或重新改建。今天我雖種的是果樹，但幾年後可能果價下跌，又須改為水田。那時排水給水與道路因重劃時繞道而不能利用，損失不堪計算；何況這種改道往往影響下流的交通給水與排水。

也有在強制執行後，少數農友要求政府高價賠償，或和政府與訟，這些都是不合理的現象，希望農友們多多避免。

(3) 破除迷信：重劃工程施工時，農友們有些迷信，應當儘量打破。例如，在有些地方農水路直達農舍大門或正樑，農友認為不吉利，會導致家破人亡，要求改道或偏斜。其實今天農業和水利如此發達，這些觀念早應革除。

我家附近有一條新建的雙線汽車道路，經過某農家後面建地，他找來地理師，勘查結果認為若讓這條重劃道路經過即損壞他家庭的風水，反對政府施工。最後政府還是執行，且證明他家不但沒有衰落，反而新購了許多土地，而且在重劃完成的次年，他又得一白胖胖的孫子，全家歡喜，到現在才說地理師亂講。這個故事即可說明農村迷信不僅是害人並且阻礙進步。

(4) 對調查人員要坦白說明土地情形：農地在辦理分配前，政府先派人實地調查，找地主逐地去看，並核對土地面積是否相符，權利有無問題，共有土地是否分耕等等。這些調查，對將來土地分配關係重大，農友們應老實說明。例如農村中地下井不易發現，根據土地分配原則，有抽水機土地應儘量分配在抽水附近。政府實地調查時農友如不說明，政府就會根據其他分配原則分配，重劃後就吃不到地下水，結果弄成分配不公或要求補償，事後政府管理為難，拖延時日，損失的還是農友自己。

(5) 要選舉公正人士為協進委員：重劃時，重劃區內要選舉協進委員，成立鄉協進委員會，作為政府與該區農友們的橋樑。以後農水路規劃、地價、分配小區及其他有關問題，都會經過協進委員通過才付實施，協進委員人選極為重要，選出委員若不公平，通過案件即發生偏見。所以農友對於協進委員人選應設法要選賢與能，注意其公正，這樣可減少許多不必要的誤會和糾紛。

### 如何保護重劃土地？

重劃後的農地必須保護，生產才能增加。現在很多農友，對重劃後的農地，往往不知保護，逐漸在被壞這些新重劃的農場。

## 家畜保險第十八次有獎徵答

(一) 問題：(1) 投保家畜發生疾病，應於發現後幾小時內報告承保農會？

(2) 肉豬肉羊保險期限是幾個月？

(3) 同一家畜已向其他保險機構投保者不可以再向承保農會投保？

(4) 投保家畜被盜或失蹤者承保農會要不要負賠償責任？

(5) 家畜保險耳標可不可任意更換？

(起迄日期：自即日起至一月卅一日截止(郵戳為憑)。

(二) 徵答條件：限投保農戶一人一張。

(三) 投遞方法及送達處所：徵答問題之答案，應按題目順序書寫於明信片上，並註明本人姓名、住址及投保農會、家畜保險有效期間與保險單號碼(無填失效)；寄南投中興新村農林廳畜牧科轉臺灣省家畜保險輔導委員會評閱小組收。

(四) 獎品：一等獎：一名，給相當市價三百元之獎品一份。

(五) 揭曉日期及給獎方式：應徵答案凡答對者，由評閱小組編定號碼，於五十八年三月間省農會召開家畜保險工作會報時當場公開抽籤決定獎次。各得獎者應得之獎品，隨即交各所屬縣市農會家畜保險部主任代領負責轉發，並將得獎者名單於五十八年四月份「豐年」半月刊及「農友」月刊上發表。

(六) 揭曉日期及給獎方式：應徵答案凡答對者，由評閱小組編定號碼，於五十八年三月間省農會召開家畜保險工作會報時當場公開抽籤決定獎次。各得獎者應得之獎品，隨即交各所屬縣市農會家畜保險部主任代領負責轉發，並將得獎者名單於五十八年四月份「豐年」半月刊及「農友」月刊上發表。

二等獎：一名，給相當市價二百元之獎品一份。  
三等獎：一名，給相當市價一百元之獎品一份。  
等外獎：二十名，各給相當市價二十元之獎品一份。

(1) 新建的農水路要特別愛護：重劃完成後的道路，常被農友栽掛種植作物，小排水也被填塞種上了稻穀，小給水兩邊種了蔬菜。農路保護工、水開門、分水箱以及給水內面工程等，很多亦被無知農民打破偷水。有的因年久失修，自然損壞。此時多數農友會怨恨政府，沒有為他們好好的管理。我認為政府對於破壞農地重劃者應嚴厲處罰，但重劃區的善良農友尤應發揮舉家力量協助政府對於破壞農地重劃的部份農民多予制止。事實上，很多農友，在說明後也會自動修復被破壞的地方。

(2) 受配土地要自動整地：本省農村土地因受繼承分割的影響，大部細分成爲狹小折塊。每塊土地因使用方法的不一，形成高低不平的情形。重劃後從無規則變爲有規則，從小塊集中爲大塊，但分配之後每塊不免都要整地。又爲普遍性質，無法相互補償，只有靠農友自身力量去辦理。

有些比較勤勞富有的農友，整理得很徹底。可是一部份農友根本懶得去整，有的乾脆作旱地使用。此種情形對於農地重劃的效益，就會大打折扣，不但影響增產，且使農家對於農地重劃所支出的費用無法收回。這是我們農民本身的問題，應該好好去做。

(3) 重劃後的農地不要輕易變更使用：重劃農地已經投資改良，一般說來每公頃可增產二千餘臺斤，達重劃前百分之三十以上。重劃後交通改善，更適宜於發展機器耕作，以合營分耕的方式，使農業經營由人工走上機械化。部份農友對此不瞭解，隨時變更使用，破壞重劃，實在可惜。這是我們農友應該注意避免的。

### 柑桔噴藥問題

陶家駒

九五多高級夏油九五倍液，不傷害柑桔幼果，可殺死蚜蟲、紅蜘蛛等，任何時期均可使用，但對紅蜘蛛無效。

噴射粉劑農藥後遇雨，是否仍有藥效問題，須視粉劑種類和下雨程度而定。柑桔葉片光滑，粉劑易被雨水沖掉。完全發生藥效，需一、二天時間。