



菜蔬

接好？

後多久才可嫁接，早接好，還是晚接好？

西瓜嫁接法

【問】：(一)瓠仔與西瓜在下種

(二)其嫁接方法如何，成活率有多少%？

(三)嫁接時要用何種藥品，藥品用法如何？

(四)嫁接後的栽培法如何，放在何地方較好，接種後幾天才能移種

田中？(雲林縣四湖鄉東湖村七十五號吳奇能)

【答】：(一)西瓜嫁接在本省因尚在試驗階段，並未普遍推廣，茲根據日本之方法介紹如下：
(二)屆滿播種後二十天左右，西瓜播後七天左右，行嫁接。

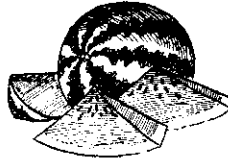
(三)嫁接方法以插接法及割接法均可，其成活率約七十%至九十%。

(四)播種前種子以馬斯普龍一千倍浸種三十分鐘，接木時不必施用藥品。

嫁接後第一、二天要遮蔭，溫度保持攝氏二十五至二十六度，濕度保持一百%，以後漸漸使見陽光，癒合前不必灌水，接木後約三十天，可定植本田。(邱阿昌)

種薑何處有售

【問】(一)種薑何處有售，每斤價格若干



(二)薑的產量每分地若干？(雲林縣西富鄉琦村三號林連春)

【答】：(一)薑在宜蘭縣有售，若要購買純正品種，可請宜蘭縣政府建設局黃浴沂先生協助介紹較宜。目前售價每臺斤約二·五元。

(二)產量，每分地平地嫩薑約一千八百公斤，老薑約二千五百公斤，山地嫩薑約一千二百公斤，老薑約二千公斤，銷售地除本省市場以外尚有外銷。(李樹泉)

病菇

防蠅類為害洋菇 除蟲菊精最安全

【問】：(一)我栽培有一百多坪洋菇，現已把製造好之堆肥全部上菇床，播下菌種，近日中在菇舍內及堆肥中發現很多蠅類及卵塊(如所寄標本)，不知是否否蠅類，或何種害蟲？

(二)菌種播種後菌絲發育很差，是否受其影響？

(三)要用何種農藥防治？(臺南縣佳里鎮子龍里二九號林彬彩)

【答】：(一)所寄標本為斑蠅，水虻及黑蠅之成蟲。

(二)該蠅類幼蟲為腐生性，生長在洋菇堆肥中，以堆肥為食料。因洋菇堆肥製作用在室外，成蟲飛來產卵，幼蟲孵化即在堆肥中生長，洋菇堆肥製成後，因未處理而搬入菇舍築床栽培，其幼蟲即隨堆肥帶上菇床，但數量並不多。又因其幼蟲在菇床中生存，多少會擾動菌絲，如其成蟲羽化在菇舍中，應將窗戶啓開，就能避光而飛出舍外。

(三)可用除蟲菊精防除該類成蟲，除蟲菊對人無害。(林珪瑞)

樹果

梨樹定植行株距

宜採二十八公尺見方

【問】：(一)我想栽植梨樹，經問果農經驗，有人說行株距「十四公尺×十四公尺」，也有人向我指導說，行株距需「廿八公尺×廿八公尺」，若栽植行株距「十四公尺×十四公尺」，將來要問伐嗎？

(二)行株距採「廿八公尺×廿八公尺」的

園藝必備

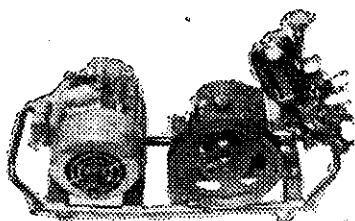
岡恆式高級園藝刀鉗!!

日本老牌/天下一品，赤白ビニール卷。風行/亞洲、美洲、歐洲，歷史悠久。信用/品質優良價錢公道，好用可靠。現貨供應·歡迎訂購



採果鉗 剪定鉗 接木刀 芽接刀 高級刈草鉗 葡萄鉗 芽切開鉗 生花鉗

日本政府 J I S 檢定合格 東海牌動力噴霧、灌水兩用機



TM-15R
噴霧灌水兩用

幫浦效率最高

- ①附三菱牌單相馬達一馬力及附屬品。
 - ②或附飛鳥牌4.5馬力汽油引擎及附屬品。
 - 重量：17kg 送水量：噴霧每分29公升灌水每分53公升
 - 優點：①24小時繼續使用不損機件。
 - ②抽水可送達200公尺高處傾斜度90°仍可到達。
 - ③用途：水田、果樹、平地、山坡地均合用。
 - ④本機有噴霧口二處，十甲地以2-3天可噴完。
- (另有TM-5R噴霧專用，TM-45R噴霧灌水大型共同防治用，請洽購)

日本原裝 “エルタ” 電動割草機 廉售

動力用馬達，振動、騒音全無，開關一開就能作業，構造簡便，重量僅4kg，老人婦女亦能操作，割草、割稻、割蔗能力特強。無電源之處另有汽油發電機配備，價格另計算

總經銷：新高貿易股份有限公司

臺北市峨眉街68號 電話：334190

優點何在？(南投縣中寮鄉初中巷一號陳錫川)

【答】：(一)梨樹定植距離主要看整枝方式及栽培管理情形而定，一般品種在自然式整枝下都為高大喬木，故定植距離宜大；(二)採用十四×十四呎行株距密植，十年後必須間伐(打行株)，纔能適應它的生長勢。

【採】採用廿八×廿八呎行株距定植，則較為適宜，雖暫時浪費土地較多，但可以利用幼年樹時期，間作其他短期作物，也能補充獲得收益。(李信芳)

楊桃樹齡長

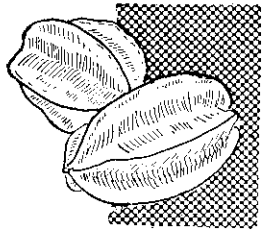
有機肥效果好

【問】：(一)貴刊第十八卷第二十期中刊載華仙水蜜桃，於士林園藝試驗所保存有母樹，我想試植，不知該幼苗由何處能索取？(二)葡萄老葉底部有橘色粉狀斑點，是何病害，用何藥物可防除，又晚腐病之症狀如何？

【答】：(一)楊桃所需肥料要素如何配合，方為適宜？(二)華仙水蜜桃種苗，可逕向宜蘭縣頭城鎮新建里六號楊金城種苗園採購。

【答】：(一)葡萄老葉下部有橘黃色粉狀點，可能是「銹病」，當收果後葉裏有橙黃色之夏孢子堆，及至秋天呈黑色冬孢子堆，此乃成爲早期落葉原因之一，防治方法：可用「大生七八」四百倍稀釋液噴二至三次，每次間隔約一週時間。並於秋冬季清潔園地，收集落葉燒掉。

晚腐病，又名炭疽病，本病傳染很快，其病徵發生於果實及果梗上，受害部份表面生赤褐色之病斑，密生黑色小粒，病果通常軟化腐敗而落果，也有乾枯不落者。其防治法：(一)自五月以後噴六-



三式或六一六式波爾多液。(2)注意排水及空氣流通，集中病果埋掉或是燒掉。(3)少施氮肥，多用磷鉀肥。

【楊桃樹，生長能力很強，適於任何地區，任何土壤，普通栽培管理和其他果樹差不多時，都能正常生長結實，同時病蟲害也很少，所以過去缺乏楊桃研究資料。

以筆者的經驗看法，楊桃樹樹齡很長，結果也久，施肥以有機質最爲重要，尤其是山地栽培楊桃，多施有機肥，不但可增產量及品質，且能減少乾旱，否則，可將有機肥配合化學肥料施用，未結果樹多用氮肥，結果之大樹增加磷、鉀肥料，施肥期，依樹之大小不同，未結果樹，宜每隔二至三個月施用少量，結果年樹，最好每年施肥三次，肥料用量花前十分之三，果實發育期十分之二，果實採收後十分之五。(宋鴻蘭)

嘉義農業試驗所

試種澳洲胡桃

【問】：貴刊第十八卷十八期會刊鄭健雄先生介紹的新興作物之一「貓爪豆」要如何栽培種植，何處有種子可供應。又「澳洲胡桃」一種苗，嘉農試驗所試種成果如何，可否索取或購買種苗？(大甲鎮武陵里文曲路六六三號)

【答】：有關所引進作物「貓爪豆」前交由鳳山熱帶園藝試驗分所及大雨在種苗場繁殖中，由於引入之時間不長，種子數量有限，故目前仍無種子供應農友試種，至其栽培方法，亦有待該作物來試種推廣時，當由推廣機構推廣。至「澳洲胡桃」之試種成果及索取種苗，請逕洽嘉義試驗分所張振甫先生。(鄭健雄)

繩草

草繩外銷

漸不理想

【問】：我想尋找外銷草繩商人契約合作，專門利用稻草打繩外銷，請貴社代爲介紹專門辦草繩業外銷的商人，以便契約合作？(桃園縣中壢市山東里一一一號黃阿明)

【答】：關於稻草繩業外銷過去曾有相當數量銷往琉球及東南亞國家，然近年來由於上述國家對於檢疫規定(稻草及製品因容易

北市獸約字第320號

飼料費佔養豬成本80%

這是浪費又不經濟！
解決養豬的困難！

飼料用濃縮藥品出現

美國恩達國際飼料公司技術提供

榮星81

MEDICATED CONCENTRATE

養豬戶自己用手調配(照配合比例極簡單)配合，玉米粉、甘藷粉、粕等，亦可利用殘飯渣，即變成營養豐富的藥品飼料。一便宜一安全一新鮮一詳細資料試驗成績表說明書備索，各地農會、什穀商、飼料商，均有出售。



太平洋製藥股份有限公司

台北市林森北路107巷100號

TEL: 547086-96-6797

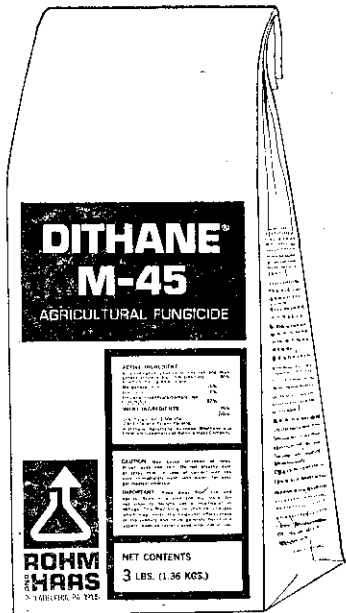
郵政劃撥台北4726號

(徵求各地誠實經銷商)

ROHM AND HAAS
PHILADELPHIA
PHILADELPHIA PENNSYLVANIA 19105 USA



新進口！ 新包裝！ 大生四十五 (DITHANE M-45)



農藥登記證第七二二號
三磅紙袋裝
原裝

興農化工股份有限公司
現貨供應
台中縣大肚鄉中和村中山路10-6號
電話：島日局一〇六號
台灣總代理：
青象貿易有限公司
臺北市漢口街壹陸壹肆號壹陸壹肆室
電話：三六一七

美國費州城羅門哈斯公司
商標登記

養雞

飼養鵝鴉仔

目前很普遍

【問】：()貴州第十八卷十八期農業信箱，專為省畜產試驗所推廣廣斑斑花及紐漢西等種鵝，請問售價多少？
 ()欲飼養鵝，南投縣是否適合？
 ()幼鵝何處有售，價格如何？
 ()飼養方法如何，飼料是什麼？
 ()目前本省飼養是多，還是少？
 ()會不會比雞鵝難飼養？(彰化縣埤頭鄉黃脚村和平路二五號林燈泉、南投縣名聞鄉中山村水尾巷十一號謝忠誠)
 【答】：()現在臺灣省畜產試驗所正在推廣廣斑斑花及紐漢西種鵝一律沒有鑑別，每隻六元，地址是臺南縣新化鎮省畜產試驗所。

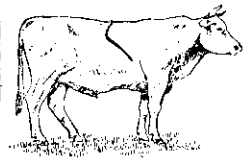
米玉

多穗雜交玉米 適合加工製罐

【問】：()據說玉米有加工製罐的品種，是否事實？
 ()如有的話，種子何處有售？
 ()玉米的行距及株距，多少最適當？
 ()此種加工用玉米有何病蟲害，如何防治？
 ()施肥量多少？(嘉義縣新港鄉南崙村一五八號)
 【答】：()五十八年下半年起，有專作罐頭用之冷凍多穗型雜交玉米。
 ()五十八年下半年，可就近在農會申請()行距六十公分，株距二十公分即每公頃可種植八萬三千株。
 ()行距六十公分，株距二十公分即每公頃可種植八萬三千株。
 ()行距六十公分，株距二十公分即每公頃可種植八萬三千株。

牛養

恆春畜產試所 推廣肉牛品種



防治，不與甘蔗相鄰即可。
 ()施肥量與蘇南五號同，但追肥要早。(張新吉)
 【問】：()養肉牛有無貸款，其貸款辦法怎樣？
 ()種牛何處有售，大小公母價錢如何？
 ()一頭牛須種牧草面積若干，人工收割何種可管理幾頭？
 ()如有地地放牧，野草較牧草營養如何，是否較水牛易病？
 ()小牛養多久可出售，利潤如何？
 ()臺東花蓮有無肉牛牧場可參觀？(臺東鎮城子地王營)
 【答】：()農復會為發展肉牛計劃，舉辦肉牛貸款，本貸款分為兩種：一為個別農戶貸款，每戶最高額為新臺幣五萬元，一為牧場或專戶貸款每戶最高為五十萬元，所有此項貸款透過土地銀行辦理。不論個別農戶或牧場貸款，請向當地地方政府畜產課詢問詳細申請手續。
 ()所謂種牛應該指純種肉用牛，此種純種牛目前在恆春省畜產試驗所恆春分所飼養

繁殖，並推廣種公牛，但種母牛尚無推廣，種公牛一歲者，價格每頭一萬五千元左右。
 ()一頭牛所需牧地面積因地區、水源、土質與施肥量等不同，故其產量有差別，因此，計算一頭牛所需牧地多少，不如以一頭牛一天的吃草量約是體重之百分之十二左右，如果一頭牛平均體重在一百二十斤，那麼他一天所要吃的草應在二十至二十五公頃左右，一頭一年需約一萬公頃，如果一公頃一年生產青草四萬公頃，那麼這一公頃牧地可以維持四頭體重一百公頃牛隻一年的草料，至於人工割草，要有牧草生產情形與牧草種類不同，一般言之，平均一人一工割草約三百斤至五百斤左右。
 ()地地放牧牛所吃雜草因不知何種野草，又因未經分析故其營養分如何，不能與牧草比較，一般牧草所含營養分比野草為高。本省飼養牛隻不論水牛或黃牛其營養率大致相同，但農民飼養牛隻如使過度營養不足時，則其生病機會較多。
 ()肉牛飼養時間約在一、五歲至二歲之間，平均體重應在四百至五百五十公斤左右，本省黃牛體型較小體重亦輕，除非利用純種肉用牛改良，使其體型增大，生長迅速，不然以牛出售利潤不會太大。
 ()臺東養牛場計有，臺東區農業改良場首期畜牧分場，協進牧場等。花蓮可至光復糖廠養牛場。(農復會畜牧組技正林誠華)