



### 加強 減鼠 工作

一般說來，人與鼠之間是不能好好的相處。

多少年代以來，人類一直在捕捉、射殺、以毒氣、毒藥和其他方法殺老鼠；老鼠也以咬人、每年單在美國就是一萬四千人，來表示對人類的不敢恭維。然而在美國農場裏，說老鼠是一個普通問題，不如說牠是一種討厭的東西，由於金屬穀倉和用途廣泛的防鼠器，很少老鼠在鄉村落窩，許多有效的毒藥也可以普遍的使用。

但是老鼠在許多國家是一個很大的經濟問題，這一方面是由於數目太多，一方面是老鼠容易扒掘。以印度為例，根據報告印度的老鼠所耗掉的糧食幾乎與美國援助的糧食一樣多，平均每隻老鼠毀掉的值十元美金，總值是每年一億美金。一隻普通大小「光桿」老鼠吃的糧食等於一隻產卵的雞，而老鼠糟踏、污損的糧食比被吃掉的又多了十倍。醫生們指斥老鼠能散佈三十五種有害人畜的疾病，像旋毛蟲病、斑疹傷寒症、瘋癩等，難怪人類對鼠類這樣討厭。

前美國總統詹森曾簽署一項法案，撥款四億美金來升高對老鼠的戰爭，戰爭的第一線就劃在都市裏的貧民窟裏。

如果十億這個數目是正確的話，每殺一隻老鼠就要用掉四毛美金。殺鼠的工作，每個農人都可以做，垃圾堆和其他老鼠窩藏的地方，應該不使小老鼠能生長，老鼠常到的地方應多設毒餌，並準備隨備可用的新餌，當然放毒餌的地方應該不讓小孩子接近。(劉孔芳譯自 World Farming 1968)

### 電氣震蕩設備捕蝦

以前，在墨西哥灣捕粉紅蝦和棕蝦的工作，一般只限於晚上，因為這兩個品種的蝦白天通常潛伏在海底淤泥中，直到晚上才出來覓食。

現在，捕蝦船在白天也能有收穫，他們利用一種電震蕩設施，可逐次將蝦子震出淤泥，使蝦子跳入網中。

美國農業部指出，新的電氣設施可使白天的蝦捕獲量增加很多。電震蕩器的電極，發出電壓很低的震蕩電流，使蝦子不自主地從原來隱藏的地方跳出，而被拖網撈住。

使用單獨一個電氣拖網在白天試驗，其捕獲量約為夜間使用一般裝置的百分之九十六到一百零六。(安董譯自 USIS Agr. Notes)

### 增進母牛受孕

母牛產後，給予適當的休息時間可增加受孕率。最近在美國的試驗，獲得了最高的受孕增加率，這些母牛是在產後給予五十天到六十天的休息。如果母牛的生殖能力正常，前休息時間無需超過兩個月，因為那樣並不經濟。

如果母牛產後休息達六十天以上，則在第一次發情或第二次發情配種都沒有多大差別。因此，五十天到六十天的「隔離」已足供「理想的受孕」之需。此外，要使母牛在經最短的休養期之後成功地受孕，必須在配種之前至少先發過一次情。

如何才能知道母牛的生殖器官健康呢？乳牛專家列出下列問題，如果你能給予肯定的答案就表示你的母牛的生殖功能良好。

母牛生產時沒有併發症嗎？母牛能在產後四十八小時內不加協助而將雜物清除乾淨嗎？母牛已發過情，其後十八天至二十四天是去會再發情？

假如你有一個以上的答案是「否定的」，你就要延期配種，直到母牛恢復正常的生殖功能。通常健康的母牛在發情時所分泌的黏液是透明的。

乳牛專家強調，母牛產後太早配種，不但會減低第一次授精的成功機會，而且會減低第二次授精懷孕的成功機會。因此，你可能是弄亂了母牛的生產期。(桐哥譯自 World Farming 1968)

### 調節飼料質量

乳牛營養學家通常都同意，依照牛乳產量來調節飼料供應量是有利的。美國伊利諾州一位專家，提供了一些有關的心得。

為使乳牛保持適當體重和高的產乳量，每天產乳量超過六十磅的母牛，口糧中只供給品質優良的粗料和口味好的穀物。每天產乳量在三十磅到五十九磅之間的母牛，每產二又二分之一磅至三磅的牛乳供給一磅的穀物。每天產乳量低於三十磅的母牛，每產四磅牛乳只需供給一磅穀物。(國卿譯自 World Farming 1968)

### 急速乾燥影響品質

含有較多水份的玉米，如果在收穫後用人工方法予以急速乾燥，會使玉米軸破裂而造成微菌繁殖的理想條件，最後減低了它的市場銷售價值。

伊里諾州立大學的農業經濟學家史各特說：穀物出口商拒絕接受這種品質不好的玉米，因為外銷的玉米要經過許多次的轉手運輸，每轉手一次有軸裂的玉米就會碎得更多。

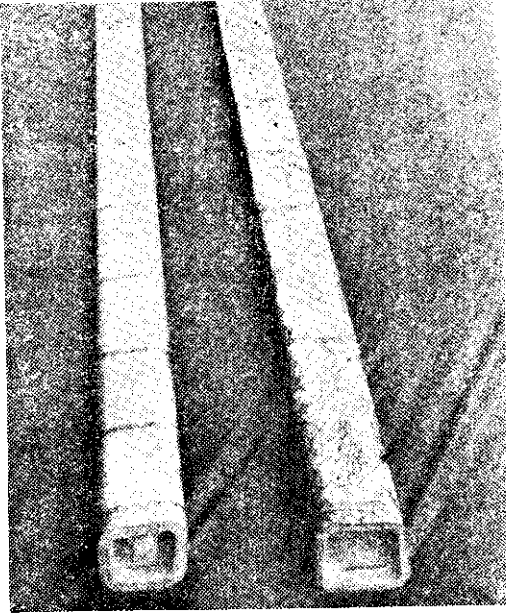
研究結果顯示：如果每小時以百分之八的速率乾燥，就會使百分之四十的玉米發生軸裂；但是如果把乾燥速率降低到百分之二，發生軸裂的玉米就只有百分之十。

如果玉米在高溫下乾得太快，它的軸就會膨脹，雖在玉米涼下來之後又很快恢復原狀，但是在軸心已經形成了觀察不到的空穴，使玉米的重量減少很多。

專家們建議農民，等到玉米含水量最低時再收割，理想的收割含水量是百分之二十六，降低乾燥速率，在乾燥之後先靜置一段時間，不要立即予以通風冷涼。(永平譯自 USIS Agr. Notes)

### 四角竹栽培法

人工四角竹為時下日本京都的特產，它由有名的「竹博士」京大名譽教授上田弘一郎育成。這種竹子主要做為床柱或裝飾用途，而廣為市場歡迎。其栽培法甚為簡單，祇要把伸出地面約三十公分的孟宗竹竹筍，套上一個合於其尺寸的四角型板框，然後用細子繫於母株固定起來。板框套上去後，需用竹子做的楔子塞入細子與板框之間，使板框



與竹筍密貼，任其生長。

當新竹子突出板框約二公尺長時，即可去掉板框。套上板框的部份，即形成四角型。人工四角竹砍伐後，也可用硫酸與硝酸混合泥土塗抹，造成帶斑紋的四角竹，至於其塗抹要領，目前仍未公開。  
(金輝譯自「農業富民」十一月號)

### 室內飼養

豬的生產正在迅速演變之中，許多生產工作都由資本代替了勞力。

美國米蘇里大學的農場管理專家陸德曼指出：這些增加的資本，大都用來充實建築和設備，像自動供食、供水、石地板、肥料處理系統、通風和溫度設備等。

但是僅有設備不能保證成功，事實上只要把較多的豬放在比較小的地方飼養，管理上的要求就會增加。生產者原想解決一些問題，反而招致一些新的問題，一位在牧場中養少數的豬能「算好」的管理人，如果要在限定的地方養很多豬而且要成功的話，那麼他就非要成為一位專家不可。

建築豬舍的經濟目的經過陸德曼的調查，有勞力費用的減少、增加豬肉產量、每窩小豬可保更多的豬養大、減少飼料費用、使地價昂貴的土地做更有益的使用。

另外還有一些不能以金錢計算的利益就是較多的便利和較少的苦工、食料的處理簡化、以及不必再修建籬笆。我們可能為這些事對收入的增加而爭論，但是很少管理人員認為這些事不值得考慮。你可能以為豬舍的大量投資會增加生產的費用，但是你把增加的固定成本分到更多的豬身上，每頭的實際利益就可增加較多純收益。你從每頭豬上淨得的錢比較少，但是你可以用這些設備，以同樣的時間和勞力，畜養更多的豬。(老歹譯自 World Farming 1968)

### 母牛限食無害

當母牛進入發情期之後，如果實施限食，減少飼料的供應，會不會影響到牠的發育？

美國農業研究署的營養專家邦德表示：這種限食不會有不良的影響。

邦德曾用雙生的母牛，分為兩組作了一次一百九十六天的試驗。其中一組一歲大的母牛，飼料充份供應不予限制；另一組則先予限食，一百二十天內長到四百磅重，然後再給予八十四天的任食。

試驗的結果，受控制組的母牛在任食八十四天後增加體重二百五十磅，而正常組的母牛在這段時間內只增重一百零四磅。控制組的母牛一旦開始任食，增重一磅只要飼料五點三磅，但是正常組的母牛則要飼料九點三磅。(永平譯自 USIS Agr. Notes)

ROHM AND HAAS  
PHILADELPHIA  
PHILADELPHIA PENNSYLVANIA 19105 USA

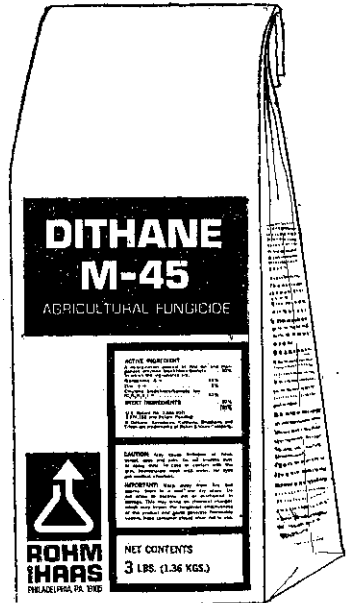
香蕉品質改進

葉斑病之防治

必用

大生四十五

(DITHANE M-45)



農藥登記證第七二二號  
三磅紙袋原裝

現貨供應

興農化工股份有限公司

台中縣大肚鄉中村中山路1076號  
電話：島日局一〇六號

台灣總代理：

青象貿易有限公司

臺北市漢口街壹段壹肆肆號壹壹壹室  
電話：三三六一七七

說明書函索即寄

美國資費州城羅哈斯公司  
商標登記