



果樹

水梨栽培管理

施肥修剪套袋

水梨，是否有相當之產量？
 【問】：(一)員林平地地區栽植
 (二)水梨可用何種砧木嫁接？
 (三)有關梨栽培管理工作要點如何？(彰化縣埔心鄉為蕉村田尾巷十七號張英傑)

【答】：(一)員林地區勉強可栽橫山系統梨，產量受溫度影響，無大經濟價值，日本品種梨，則最好栽在一千八百公尺以上海拔山地。
 (二)梨適用砧木為「烏梨」，俗稱「山槎」。

(三)梨栽培管理工作與一般喬木性果樹相同，主要注意施肥、整枝修剪、疏果套袋及病蟲害預防等作業。(李信芳)

冬季低溫乾燥

忌施肥即灌水

【問】：(一)所植木瓜已一年又四個月，一個月月前瓜面忽然發現有凹凸不平現象，且有逐漸蔓延之勢，是何原因？

【答】：(一)木瓜樹葉漸漸枯萎而死，檢查其根部似

有腐爛情形，本園排水良好，不知原因為何？

【答】：(一)已將雄木瓜樹全部除掉，僅留兩性木瓜樹，是否有影響？(屏東市大武里武鳴巷四十八號馮先洽)

【答】：(一)木瓜果皮表面發生凸凹不平之現象(皆發生於冬天)係因冬季低溫乾燥，加上施肥灌水不當而引起之生理阻礙。園地長久乾旱，施肥後隨即灌水，最易造成大量發生，尤以砂質地為甚。
 (二)木瓜樹葉滿枯萎而死，因無標本，在此難斷定。

【問】：只要全國有百分之二十至百分之三十的兩性株，將雄株全部砍除，對授粉結果不會有不良影響。(王德男)

青皮蘇魯種木瓜

甜味較雜交種高

【問】：(一)目前市場上有二種木瓜，一種是紅黃色不太甜，一種略帶有青色，看似未成熟，但是很甜，不知此木瓜係屬何種名稱？

【答】：(一)鳳山園藝試驗所之蘇魯一號與九號品質甚佳，究竟那一種較好？

(二)彰化地區雨量甚少，若種植地係山坡地，土質略帶砂石，適種何品種木瓜？(彰化市光南里龍喉巷一號南均)

【答】：(一)市場上之木瓜，果實已十分黃熟却不太甜者，多屬雜交種。尚帶青色就可食且很甜者，多屬蘇魯種木瓜。
 (二)農交種木瓜之產量比蘇魯種高，但品質較差。

【問】：雨量少之地區，宜有灌水設施始可栽培木瓜。砂石之山坡地，肥力較差，宜種需肥量較少之「蘇魯一號」木瓜。(王德男)

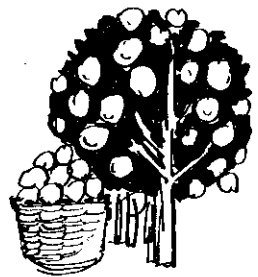
印度棗適於南部栽植

【問】：中華日報曾刊載彰化縣田中鎮有「黑棗、紅棗」等苗木，是否為真，如有話，應如何選苗，南部地區是否適合種植，適合何種土壤，種植幾年才能果？(屏東縣里落鄉鐵店村六十八號吳福照)

【答】：普通栽培之棗類有兩種，一為

柑桔肥料

不須再攪拌
 不會被流失
 台肥柑桔肥料
 促進豐收實滿枝
 N-P-K
 16-8-12



花卉肥料

雞糞髒兮兮
 水肥臭難受
 台肥花卉肥料
 清潔衛生頂不錯
 N-P-K
 5-10-8



蔬菜肥料

水肥有病菌
 更有寄生蟲
 台肥蔬菜肥料
 無菌無蟲功效宏
 N-P-K
 14-5-5



瓜果肥料

種瓜要瓜大
 種果要果美
 台肥瓜果肥料
 能使瓜果大又美
 N-P-K
 10-8-8



菓子(中國棗)，別名大棗或刺棗，一為印度棗別名刺棗，兩者學名不同，其最大區別為菓子葉背光滑無毛，印度棗葉背密生柔毛。印度棗適於熱帶區域栽培，在臺灣南部已成爲經濟果樹，菓子則爲溫帶性果樹，我國北方栽培甚多，來函所稱「黑棗刺棗」當係指菓子而言。(黑棗紅棗爲加工上之名稱)

菓子早已引入臺灣，在各地栽培，生長尚佳但結果則不好，高冷山地亦曾試種，成績亦差，因菓樹喜乾燥氣候及石灰質之砂壤，臺灣雨量過多，爲開花結果不良之主要原因。此種菓樹，可以少量試栽，但不宜多植，苗木在員林一帶苗圃均可買到，距離離六至八公尺。(黃炳世)

蔬

蔬 蕪栽培品種

大球大溪苗栗

【問】：(一)現路蕪品種有幾種？
 (二)每分地種多少？
 (三)路蕪價格如何？
 (四)管理及病害如何？

【答】：(一)現本省各地栽培品種有大球種、苗栗種、大溪種、蘭陽種等品種，大球種和苗栗種是大球品系，分球性中等，苗栗品質優良。大溪種和蘭陽種是小球品系，分球性旺盛，葉部纖細，苗栗品質優良，目前部與小球種。

(二)二期水稻地，種路蕪是否適合？(嘉義縣水上鄉水上村店子后六十一號蕭昆山、雲林縣水林鄉農會陳益霖)
 (三)每分地種球量，種球購買處，栽培方法等請參閱本刊第十八卷二十期農業信箱。
 (四)去年十一月栽植時期之路蕪價格爲每斤十五至二十元。

【問】：(一)現路蕪品種有幾種？
 (二)每分地種多少？
 (三)路蕪價格如何？
 (四)管理及病害如何？

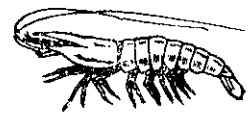
蝦 草

池塘養草蝦 不必常換水

【問】：(一)五十八年夏季害「草蝦養殖」乙文中，草蝦苗放進池塘後，須幾天通水一次？
 (二)飼以何餌？
 (三)何以魚市場的水魚是

否可以？
 (四)何處有售蝦苗，價格如何？(嘉義東石鄉劉厝村二十五號蔡崑輝)

【答】：(一)草蝦苗放進池塘後除池水有變壞現象外不必常換水，因換水會使池中的藻類及浮游生物減少，缺乏天然餌料可依池蝦成長，增加投飼，因池水容易變壞，故須視水質良否，約一至二週通水一次。放養密度大的集約養殖則須每天通水一次。



(二)飼養的飼料有植物性的花生粕、糠類、大豆粕等但動物性的螺類，貝類較好，用什魚須選脂肪少而新鮮者。稍爲切碎後投飼，鮮度不良者須用滾水略煮後投飼。
 (三)用魚市場的水魚大部份鮮度都不大好，故須煮熟後才使用爲宜，水魚的種類很多，須選脂肪少且含有什蝦及蝦蚧者爲宜。
 (四)宜蘭、雲林、嘉義、臺南、屏東、沿海漁村都可買到，目前東港鎮、鹽埔地方，每尾爲五角(冬前)秋前爲一至二角。(黃丁郎)

藥 農

有機磷農藥解毒法

【問】：(一)有機磷劑農藥不慎噴及身上，是否會致人於死？
 (二)有何預防方法？
 (三)中毒症狀如何？

【答】：(一)有機磷劑噴射於人體上，其藥液能經皮膚滲透到體內，如達致死劑量，例如巴拉松原體爲五百毫克可致人於死，一可治癒？

(二)藥品在什麼地方可買到，以便急需？(臺中縣和平鄉南勢村和興巷一號傅進卿)
 (三)有何預防方法？(交通不便)有什麼特效藥品

牌角三

保證品質 保證品質

料肥合綜

!!!品補大的物作農

便簡用施 料肥狀粒
壤土良改 久持效肥

、矽、鉀、磷、氮是
品製合綜的鈣、鎂

省錢! 省力! 省時!

品出廠工化發合永

號九巷六十段一街昌武市北臺
四三五七二·五六五七二：話電

本社啓事

訂戶來函查詢有關訂閱事項或申請更改地址時，應請填寫訂戶編號(寄刊名籤上面編號)，以便辦理為荷。

豐年社啓

標商 冊註

資投 僑華

料肥合混牌宙宇

產 品 種 類	號 用
① 稻 專 用	號
② 旱作(蘆筍)專用	號
③ 柑桔及一般藥樹專	號
④ 香 蕉 專 用	號
⑤ 瓜 梨 專 用	號
於草品質改良劑	號
土壤改良劑	號

品出譽榮司公化農宙宇

村城四溪德縣蘭宜：廠上
號十之五巷六段一路南州杭市北台：處緒連總

一般在六小時內發病，在發病後如不醫治或救
治過慢將會因中毒死亡。

(1)有機磷劑對人體的皮膚傷害情形較少，
主要為藥劑中所含溶媒或因含鹼鹼所引起
，預防為最佳方法，如不慎觸及可用強鹼華
，或硼酸軟膏塗抹能迅速治癒。

(2)有機磷的中毒症狀可分輕症、中症、
重症，實際上這些中毒症狀是相互平行迅速
出現，並呈逐漸漸陷入重症或恢復正常過程
之一種現象。

(3)潛存性中毒：無症狀，全身不適
有頭痛現象，肌素脂酶的活性值降至正常
血液的一百至五十%。

(4)輕症：全身倦怠、四肢無力、頭
痛、眩暈、嘔吐、惡心、多汗、流涎、顏面
蒼白、腹痛下痢，肌素脂酶活性值降至正
常血液的五十至二十%。

(5)中症：意識稍渾濁、言語不清、
呼吸急迫、指甲及口唇呈紫藍色、瞳孔收縮
對光反應遲鈍、舌面等呈筋纖維性痙攣、
肌素脂酶活性值降至正常血液之二十至十
%。

(6)重症：中毒後二至三小時意識糊
糊、呼吸困難、口吐泡沫、收氣管分泌增加
，全身筋內呈纖維性痙攣、瞳孔縮小對光反
應完全消失、肌素脂酶活性值降至正常血
液十至0%。

(7)發現中毒後最好找醫生急救，因經皮
滲入只有服用或注射藥品，目前有兩種特效
藥一為硫酸阿脫品 (Atropine sulfate) ，
一為巴姆 (PAM) 根據臨床經驗報告此
二藥劑中毒時，實行靜脈注射是最有效的治
療方法，這樣可以在二十至三十分鐘內消失
中毒症狀而恢復健康。

(8)輕症：服硫酸阿脫品錠劑一至二
錠，一日一至二回，或行皮下注射一至二
A (1A 等於 0.5 mg) 。

(9)中症：巴姆 (二十西西約) 〇. 五
支靜脈注射或硫酸阿脫品二至三
支靜脈注射每隔三十分鐘，再行皮下注射一
次至開闔為止。

(10)重症：靜脈注射巴姆二支，經三

十分鐘後不見效者，再注射二支或血管大量
注射硫酸阿脫品五至十支後，每隔三十分鐘
再追加注射一次至開闔對光有反應為止。
(11)藥品如注射液可就近在實地農會免費
領用，如錠劑在一般西藥店即可買到。(廖
龍盛)

材藥

枸杞滋養

澤蘭行血

是何種作物，有栽培價值否，栽培法如何，
栽培時期在幾月？
(1)枸杞會結實嗎，種植後多久才會結實
，有何用途？
(2)澤蘭的用途如何？(臺南縣後壁鄉嘉
麥村一八號邱下書)

【答】：(1)所寄來植物標本經鑑定結果
認為藥科植物之一種，學名 Polygona
Ospitata S. et z. 本省土名叫川七，但
並非真正的川七(五加科)。此植物僅可供
刀傷、打撲傷之用，而且本省山地到處皆有
野生，故毫無栽培之價值。

(2)本省在來之枸杞開花不易結實，惟由
大陸引進之品種其結實情形非常良好，普通
種植一年後就能開花結實。枸杞之全草均可
利用，根部稱為地骨皮係供強壯解熱之用，
葉部含有 Baiting 治眼病，果實稱為枸杞
子含有 Botaine 係一種滋養強壯藥。

(3)澤蘭係供行血，治水腫，吐血等症之
用。(駱冬環)

仙草管理得當

半年即可收割

【問】：(1)仙草自下種到收成，期間要
幾天？
(2)下種時期，於那時候較適合？
(3)栽培仙草是用直播或是種苗栽培？
(4)未知何處在收購仙草乾？(臺中縣龍
井鄉龍西村茄投路二七號蘇豐文)

【答】：(1)仙草自下種至收成之期間依
各種條件而有異，如果土地肥沃，水分充足
，管理得當者，自栽種後每六個月可以收割
一次。

雞養

省畜產試驗所

推廣蘆花紐漢西

(1)春秋均可下種，惟春播者發育較佳。
(2)為節省管理費用計，宜先行育苗然後
移植較佳，育苗可用種子或打插均可。
(3)臺北市迪化街一段一二號和成藥行
或臺北市迪化街一段老成記藥行均有收購。
(駱冬環)



【問】：(1)省畜產試驗所推廣
的橫斑蘆花，紐漢西及白蘆花的雛雞每隻多
少，隨時都可買到還是要預先訂購，詳細地
址及郵政劃撥各如何？
(2)小型
白火雞、蛋
雞、及開
省畜產所能
否買到，開
雞是否另有
名稱，蛋雞
以何種經濟利益較大？(彰化縣二林鎮中西
里中六路十五號鄭福雄)

【答】：(1)省畜產試驗所推廣的橫斑蘆
花、紐漢西、每隻六元不成分母推廣小雞。
白蘆花每隻十二元不成分母推廣。
至於購買雛雞只要去信向試驗所家畜系
註明品種，數量即可，輪到配寄時，該所會
通知買主前往提領。
住址在臺南縣新化鎮。該所沒有郵政劃
撥。

(2)省畜試所推廣卵雞即來航雞，至於小
型白火雞及開雞該所沒有飼養，開雞另有名
稱叫軍雞，日名另有叫シヤモ。
卵雞的系統別產卵能力相差有限，主要
問題是雞場的信用問題，不過各系統的雞隻
各有其特色，所以欲買進雛雞之先，先打聽
有經驗的雞友較妥。(趙博秋)

產卵期間飼料

可照種雞配合

【問】：(1)實判第十八卷廿三期，可尼
秀雞成熟期約需幾星期，可達體重有多少？
(2)母雞年產卵量有多少個？

最新，效果最佳的
水稻稻熱病特效藥

利特 在來
可濕性粉劑 水稻用

「強力」
水稻田用除草劑
多谷粒劑
◎植物保護審議會
農林廳推廣水田用除草劑

日豐農

水稻、洋菇、柑桔豆類營養聖品

正露
豐薩
正菩

正豐化學股份有限公司
臺中縣霧峰鄉民生路103號
電話：霧峰 63. 163

防治 水稻二、三化螟蟲

乳劑
松多
正寶
利多

「請用」

防治 水稻、稻苞蟲捲葉蟲

乳劑
敵殺
能特
師松
能特

效果卓著

