

### 果樹

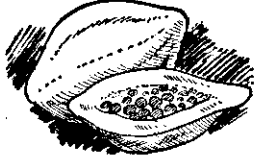
#### 印度東嫁接 穗接易成活

【問】：大棗的嫁接方法如何，何時嫁接，枝條大小如何？（臺南縣善化鎮東昌里一〇三號陳順之）

【答】：印度東穗接很容易，不必用靠接。穗接時期以新曆一、二月最適宜。靠接可在任何時期舉行，但在雨季期間發易引起蟲害及腐爛等情形。靠接枝條大小以能配合砧木大小為適宜，因大枝條癒合後的傷口較大，宜避免使用。一般靠接用的枝條以選用鉛筆粗細的較為理想。靠接的刻傷部份可長達二寸。太短容易裂開。（張振宙）

#### 兩性株交配育苗 即可獲雌性木瓜

【問】：（）我家土椏果每年開花結果都比一般為晚，且在收成前大量落果，請問使用何種農藥混合何種殺蟲劑，能使它提早收成？（）木瓜有雌雄瓜，而我所理想的是母瓜（即四季瓜），請問在選擇種子時應用何種方法，使都成母瓜？（高雄縣燕巢鄉橫山村橫山



#### 路二號陳衛民

【答】：（）芒果收成前大量落果，除受特殊傷害外即為病蟲害所致，故應在抽穗期及果實發育期，每週噴佈大富丹四百倍稀釋液或大生四百倍液防炭疽病及噴速滅松一千倍稀釋液防蟲，連續噴四一五次，自有提高收成之效。

（）木瓜採取兩性株交配種子育苗，可得雌瓜而由種子木身，仍無法分瓣雌雄。（王兆全）

#### 多施磷肥少修剪 可提高柑桔糖分

【問】：（）如何管理才能提高溫州柑果實糖度？

（）如何提早果實成熟期？

（）柑桔形成硬心果的原因及防止方法如何？

（）請介紹數種適用於柑園之除草劑？

（）欲同時防治蚜蟲、潛葉蛾及潰瘍病等之發生，如何配合農藥一次施用。（許多推廣小冊，殺蟲劑無法與殺菌劑同時使用）

（）溫州柑栽培數年後，其砧木屢長出積殼枝條，而溫州柑生長緩慢，易萎黃該怎麼辦？（頭份鎮頭份里六二號之一新新食品公司林青村）

【答】：（）欲提高溫州蜜柑之糖度方法如下：（1）在乾燥地栽培。（2）多施磷肥。（3）減低修剪程度。使植株衰弱，即可提高柑果實之糖度。

（）提前果實之採收時期方法：除選擇早生品種並採用矮性砧木外，其他方法略同前項。即植株樹使衰弱時，可提早溫州蜜柑成熟期。

（）柑桔果心硬之原因為乾燥過度及硼素缺乏等。果實肥大期之灌水及硼素肥料之施用對防止果心硬化有功效。

（）柑桔園之除草劑，美國、日本等國家會發表很多種類，但對本省之氣候，雜草種類之適應性，殺草效果及對本省栽培柑桔之藥害等問題均未經詳細試驗。市販之除草劑不拘何種，請暫不採用，以免發生藥害或浪費金錢。

純國營農藥工廠 · 忠誠服務農民 · 保證品質優良

### 特色產品

#### 利我農乳劑

（惟一可供稻種消毒復作田間防治經正式推廣之稻熱病特效藥）

#### 47%巴拉松乳劑

（本公司獨特配方水稻螟蟲冠星）

#### 美稻乳劑

（各種水稻害蟲特效藥）

#### 米蘇靈乳劑

（各種水稻害蟲特效藥）

#### 速克丹乳劑

（洋菇蔬菜害蟲特效藥）

#### 大滅速乳劑

（柑桔害蟲特效藥）

#### 福利農乳劑

（低毒性之水稻香蕉及水產動物害蟲特效藥）

#### 新米蘇生液劑

（水稻紋枯病特效藥）

#### 魚藤精乳劑

（獨家產品低毒性蔬菜害蟲特效藥）

#### 其他優良產品甚多不及一一備載

（請向各地經銷商洽購）

#### 中農化工廠股份有限公司

公司地址：臺北市南陽街二十一號

工廠地址：臺北市景美中正路一三七號

附：徵求：「苗栗」、「新竹」、「桃園」、「宜蘭」四地區經銷商有意者請逕函本公司業務部接洽。

#### 各地經銷機構

新蓬萊農產行 設行段二四九號

亞北市迪化街一號

進臺中市向上路一之二五號

復興員林鎮員鹿路86-88號

彰進，豐行（南投分銷）

豐林斗南鎮西歧里延平路81號

芳村農藥行

嘉義市中山路三十號

蓬萊農業資材行

臺南市公欄路四〇九號

興農行

屏東市復興路二九〇號

立成農藥行

花蓮市中山路一四二之廿八號

【問】推廣小冊上，若註明寫殺蟲劑不適與殺菌劑混合，即請不要混合。多種藥害混合後不但減低藥效並易發生藥害。

【答】：(一) 早生溫州蜜柑與枳殼砧間，親和性本來就不好。接合部各完成癒傷組織，接合狀態脆弱，易發生脫臼情形。如砧芽未去除，更促進兩者之分離。(翁仁祿)

### 食品加工

#### 柑柿加工製乾

#### 味道香品質好

【問】：何種柿可以製柿餅，有何參考書籍，柿的嫁接時期在何時，砧木用野柿可以嗎？(臺東東源國校葉在炎)

【答】：可供製造柿乾或柿餅的原料，有甘柿及澁柿兩種，前者無需人工脫澁，即可供食用或加工用；後者非用人工脫澁或氧化法，即不能供食用或加工用，脫澁可用石灰水法、酒精法或溫水脫澁法。關於柿乾製法，可參閱陳錫鑑編著：農產食品加工一書第三十六頁柿乾的製法，該書現由大新書局(臺北縣士林鎮華榮街五四號)或百成書店(高雄市五福路四一五號)經銷，每冊約三、四十元。至於柿的嫁接時期及接木所用之砧木，請參閱謝克毅教授著臺灣果樹栽培法一書第131-133頁便知，該書現由臺北市商務印書館經售。(陳景福)

#### 製造果醬出口

#### 不可加防腐劑

【問】：(一) 出口之果醬，可加防腐劑否？(二) 未知加入何種藥品，方為合格，其數量比例如何？(臺中市民族路一四一號謝俊騰)

【答】：(一) 出口之果醬不可添加任何防腐劑。果醬之糖分高達六·五 Brix。如製造上合乎衛生標準，應不加防腐劑。(張永欣)

#### 葡萄汁的製法

【問】：我種有許多葡萄，但經售銷路不好，欲做成葡萄汁方法如何？(臺北縣雙溪鄉魚行村公館七號詹煒輝)

【答】：貴處所種的葡萄可能是糖度低，酸而不甜品種，但不知香氣如何？如果成熟時有香氣，可以做成果汁，將葡萄採下，摘去梗及硬部，用清水洗清潔，裝入用尼龍絲或麻袋的袋子內，將果實踏碎，如有春米的石春亦可，至果汁完全流出後，用麻布袋過濾，除去果皮及種子，加入百分之二十左右的砂糖，煮至將沸時，裝入容器內，容器可用酒缸、酒樽等，惟此等容器須先洗潔並用熱水淋過，否則有破裂之危險。然後將罐口密封，密封最好用一木塞，外包棉花一層，塞於罐口，則可保存。取用時若果汁仍芳香無怪味則為優良之果汁，開用後不能再保藏。劣葡萄做葡萄酒，若是自己飲用，政府似無規定，如果釀成葡萄酒，則政府有禁止的法令，閣下所產的葡萄有多少？若是量多至數百或數千公斤，應該寫信給公賣局第一酒廠，先談好價錢而後賣給他們，這樣比較簡單，未知意下如何？(方祖達)



#### 咖啡製造法

【問】：(一) 農產加工書中，有無咖啡的製造法？(二) 現市上的可亞是否咖啡精？(三) 咖啡的製造法如何？(高雄市前金區後金里旺盛巷八一三林育正)

【答】：(一) 一般有關農產加工的書籍，大部份均列有咖啡之加工製造方法。(二) 目前市上所售的「可亞」並非咖啡精，該咖啡精係由咖啡豆所製成。(三) 關於咖啡的製造方法，分乾燥法與水洗法二種。

(1) 乾燥法：於咖啡果實採收之後，即放在陽光下或晒場上，經三、四星期之晒乾，然後用脫殼機脫去果皮種殼後，即得咖啡豆。

(2) 水洗法：咖啡果實採收後，先用脫皮機脫去皮肉，即得附有粘質之濕殼豆，再經發酵，然後經一星期左右之晒乾，就成為可以貯藏之咖啡豆。

## 立農牌農藥

### 品質優良

### 敬請愛用

水稻紋枯病

立農滅

液劑

蔬菜出絲蟲、青蟲

立農益

利

農乳劑

柑桔害蟲、西瓜蚜蟲

立農強

力樂

果乳劑 46

立農樂

果乳劑 20

(大滅速)

水稻二化螟蟲、三化螟蟲等

立農強

力滅

拉松乳劑

立農富

穗

多乳劑

立農特製

B H C 粉劑 3%

水稻飛蝨、黑尾浮塵子特效農藥

好

寶

益乳劑

(所有農藥皆有登記證)

## 新進口武田農藥

稻熱病撒佈用有機水銀劑

# 武田メル錠

台北市建設局農藥登記證0104號

新型低毒性有機磷劑

# 林ペスタン

柑桔：粉介殼蟲、紅蜘蛛  
水稻：飛蝨、負泥蟲  
香蕉：粉介殼蟲

台灣省農林廳農藥登記證345號

土壤害蟲特效藥

# 武田ヘブダ粉劑

台灣省農林廳農藥登記證093號



武田藥品工業株式會社

立農化學工業股份有限公司

台北市南京西路22號·電話：541246·541108

至於咖啡豆仍須經過加熟焙炒，然後碾粉成爲商品。(鍾榮錦)

### 菜蔬

#### 平地種蕃茄

植期已過晚

【問】：(一)夏季栽培蕃茄，現在開始播種，是否太遲？

【答】：(一)何種品種爲宜，不知該種仔何處有售？(竹東尖石鄉新樂村一鄰一一號黃國棟)

【問】：(一)現在如在平地蕃茄，已爲時過晚，播種後會受到高濕豪雨、颱風之害，且易發生病蟲害，如改在海拔四〇〇—六五〇公尺之山地，尙可播種。

【答】：(一)品種可採用馬娜里及馬娜露西，該等種子可就近逕向種苗店購買。(丁俊傑)

### 草牧

#### 農林廳種苗場

售有多種牧草

【問】：(一)果園種植蔓性豆科營養多藤是否可收覆蓋、抑制雜草以及供作豬飼料等功效？

【答】：(一)梯田因田岸甚高，欲防止崩岸，故岸面多有二二三公尺，原生雜草，是否可以整固拉草代替。

【問】：(一)在土地肥力充足的水田種植狼尾草或南非鵝草，冬季間種玉米或刺球三葉草，是否可？

【答】：(一)營養多藤之種子何處可郵購，市價如何？(二)整固拉草及南非鵝草距埔里最近的地方何處有售？(南投縣埔里南村里中山路六六二號林豐田)

【答】：(一)果園下種植營養多藤，可收覆蓋，抑制雜草，增加土壤氮素及供作飼料的多角效果。但要向臺中中興大學土壤館洽購根瘤菌劑與種子或苗接種後種植。

【問】：(一)梯田岸，可種整固拉草或鐵線草以保護土壤及供飼料用。

【答】：(一)在平地及水田中，可種植狼尾草或南非鵝草供牧草用，冬季可間作玉米，苜蓿、刺球、三葉草或燕麥。

【問】：(一)所有牧草種子均可函臺中縣新社鄉農

林廳種苗繁殖場購買。

【問】：(一)貴處埔里可向附近場所分取少量草苗。南非鵝草：臺糖埔里副產加工廠。整固草：草屯烏溪臺中東海戲院老板的農場。營養多藤苗：魚池茶場。(黃嘉)

### 牛肉

#### 本省肉用牛品種

聖邁公牛配黃牛

【問】：(一)現飼養者都是那些品種？

【答】：(一)從出生到屠宰要多少時間，每頭屠宰率若干？

【問】：(一)現飼養者都是那些品種？

【答】：(一)現飼養者都是那些品種？

【問】：(一)現飼養者都是那些品種？

【答】：(一)現飼養者都是那些品種？

【問】：(一)現飼養者都是那些品種？

【答】：(一)現飼養者都是那些品種？

【問】：(一)現飼養者都是那些品種？

【答】：(一)現飼養者都是那些品種？

【問】：(一)現飼養者都是那些品種？

【答】：(一)現飼養者都是那些品種？

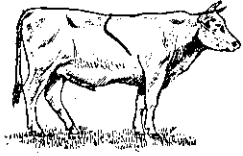
【問】：(一)現飼養者都是那些品種？

【答】：(一)現飼養者都是那些品種？

【問】：(一)現飼養者都是那些品種？

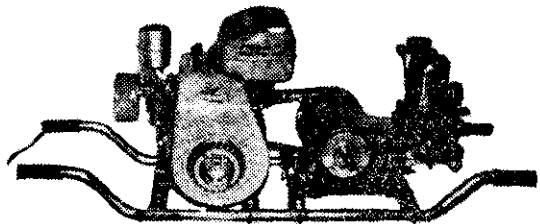
【答】：(一)現飼養者都是那些品種？

【問】：(一)現飼養者都是那些品種？



## 日本政府 JIS 檢定合格 東海牌動力噴霧、灌水兩用機

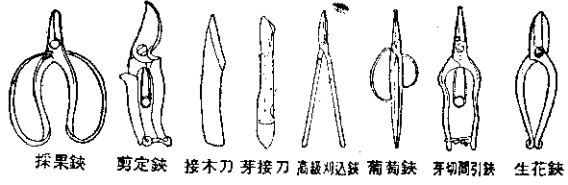
- ①附三菱牌單相馬達一馬力及附屬品。
- ②或附飛鳥牌4.5馬力汽油引擎及附屬品。
- 飛鳥牌引擎有回轉減速裝置，耐用無比。
- 重量：17kg 送水量：噴霧每分29公升灌水每分53公升
- 優點：①24小時繼續使用不損機件。
- ②抽水可送達200公尺高處傾斜度90°仍可到達。
- ③用途：水田、果樹、平地、山坡地均合用。
- ④本機有噴霧口二處，十甲地以2~3天可噴完。
- \*臺中縣東勢鎮一帶柑桔園使用本牌者佔百分之九十。
- (另有TM-5R噴霧專用，TM-45R噴霧灌水大型共同防治用，請洽購)



TM-15R 噴霧灌水兩用 幫浦效率最高

## 園藝必備 岡恒式高級園藝刀鉗!!

日本老牌！天下一品，赤白ビニール卷。風行！亞洲、美洲、歐洲，歷史悠久。信用！品質優良價錢公道，好用可靠。 ■現貨供應。歡迎訂購■



採果鉗 剪定鉗 接木刀 芽接刀 高級刈草鉗 葡萄鉗 芽切開引鉗 生花鉗

## 日本原裝 “エルタ” 電動割草機 廉售

動力用馬達，振動、騒音全無，開關一開就能作業，構造簡便，重量僅 4kg，老人婦女亦能操作，割草、割稻、割蔗能力特強。 ■無電源之處另有汽油發電機配備，價格另計算■

總經銷：新高貿易股份有限公司

臺北市峨眉街68號 電話：334190

