

# 淡水養殖魚活輸送法

郎丁黃 · 欽錫謝

本省養殖的淡水魚類，除鰱、鳙、鯪、塘虱等以活者在市場出售外，其他草魚、鯉、鮑、鱧、鱖等，均在捕獲後裝籠，用碎冰掩蓋，或置於冷藏庫中保持鮮度，送到魚市場拍賣。

近年來本省社會經濟繁榮，食生活的水準提高，而且觀光事業日漸發達，都市各大飯店與餐廳，對活魚需要量增加，因活魚價格高（較死者高出二至三成），活魚輸送業乃隨之興起，目前僅臺南市安南區，就有五家在經營，相信將來不但養殖魚類，就是近海與沿岸漁獲的較高貴魚類，亦有養活出售的可能。

日本近海漁船，大部份設有活魚蓄養艙，將較貴重的魚蝦養活帶回，以高價出售。例如活的斑節蝦，每公斤售價高達三千至六千日元，而死者僅值半價。

## 塑膠袋裝運最好

本省活魚輸送方法，以往大致運用魚苗搬運法，即以卡車裝載大型圓木桶，盛入水與魚，一人在車上將打水棒放入桶內上下搖動，以增加水中溶氧量。

但自民國四十九年起，省水產試驗所試驗草鯪魚人工繁殖成功，為遠距離運輸種魚，試以塑膠袋盛水與冰塊，灌入氧氣裝運，得到良好結果，已逐漸為一般業者所採用。

此法不但輕便、成本低，而且活存率高，目前安南區的活魚輸送業者，以此法由臺南至臺北輸送

八至十小時，鯉、鮑可活存一〇〇%多，草魚、鱖等亦在九〇%以上。茲將該業的經營情形和搬運方法介紹如下以供有興趣的人士參考。

## 活魚收購和蓄養

臺南市安南區，有三百多公頃淡水魚塢，因缺乏水源，除小部份有地下水灌溉外，一般都靠下雨，叫做「看天魚塢」，養殖魚類則以鯪、鮑、鱖、鯉、鮑等混養為主。

通往安南區鹽水橋頭的馬路兩傍，有高茂的木麻黃路樹，路樹的外側為淡水魚塢，在路傍可看到數百個一層層重疊的竹籠，掛在樹與樹間的塑膠袋，與放在看守寮前的氧氣瓶等活魚輸送用具。

在路傍的魚塢中，設有無數個蓄養箱網，箱網用每平方英寸二十四目的尼龍網製成，長約七公尺，寬一·二公尺，高二·五公尺，以竹桿固定成長方形。（圖一）

池水因植物性浮游生物繁生而呈淺綠色或微褐色，冬天水溫有時降至攝氏十度，在炎熱的夏天，表面水溫有時高達攝氏三十五度。

活魚輸送業者每家須有工作人員四至六人，由早晨開始向各處採購活魚，以底徑一·二公尺，口徑〇·八公尺，高一·五公尺的木製魚苗搬運桶，用三輪卡車運回工作站（圖一），蓄養於箱網內，以待傍晚包裝。

木製魚苗搬運桶在兩小時以內，冬天可搬運四百公斤，夏天一百五十公斤左右。水溫在攝氏二十

三度以上時須放些冰塊以降低水溫。在箱網蓄養時間至少須三小時以上，使活魚排出糞尿，以免在包裝後污染袋中的水，促其死亡。

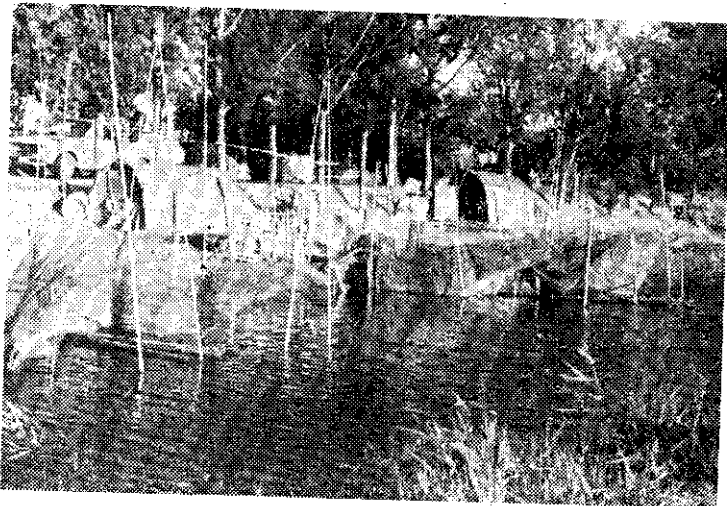
## 裝袋並灌入氧氣

盛裝活魚用的塑膠袋，高一公尺，寬六十公分，以厚〇·二公厘（mm）塑膠布粘製而成。塑膠布如過厚，在冬天氣溫低時會變硬，不易紮緊袋口；過薄則易為魚鱗等刺破。通常以〇·二公厘者為適。

竹籠的大小有兩種：一為長一公尺，寬六十公分，高二十四公分；另一則較此為小些，以便由臺北運回空籠時能夠將大小兩個籠相疊合，以節省運輸空間。

通常在下午五至七時間包裝。先將竹籠在路傍排成長列後，各籠底均鋪上一只草袋，然後將塑膠袋分配放置於籠內（每籠一個），並開始盛入蓄養的溫水約三十公升（圖三）。

全部裝好水後，各加入碎冰約五公斤（視當日水溫高低而定，以將袋內水溫降到攝氏十五度以下為度，所以在冬天可不必放冰），然後由箱網中以一定大小的篩酌取活魚秤量二十至二十五公斤放入袋中，隨即將氧氣瓶的導管插入袋中，並以雙手把握袋脰，自水面將袋中空氣趕出後，另一人慢慢開氧氣瓶開關，灌入氧氣。氧氣灌入量不必過多，約八成即可。如此大致在下午八時以前可全部包

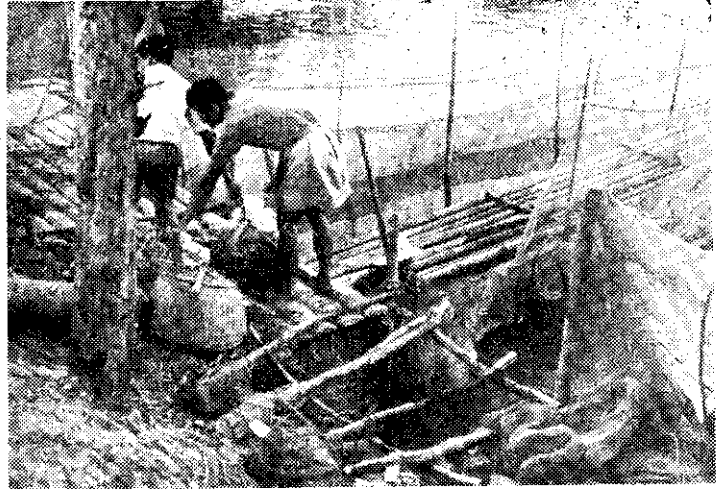


圖一：活魚蓄養箱網。收購活魚的蓄養箱網。

### 魚怪大獲捕隆基 鱒國中為定鑑經

次發現。  
這條罕見的怪魚，已由該漁船公司捐贈  
給省水產試驗所，以供學術上的研究。

本(六)月初，基隆市的兩條  
拖網漁船，在基隆北方無人島附近  
，捕獲一尾體型巨大的怪魚，經省  
水產試驗所所長鄧火土鑑定，確認  
為本省罕見的中國鱒。  
中國鱒是寒帶魚類的一種，在  
熱帶或亞熱帶很少看到。多年前在  
本省東港雖曾捕獲過，但是體型很  
小。這次在基隆捕獲的，長達三公  
尺多，重達二百多公斤，是本省首



。裝裝備準，魚起網箱由：二圖



。魚裝水裝內裝膠塑：三圖

裝完畢。

### 活存率接近100%

在貨運卡車上，竹籠與竹籠間須置放木板，以  
免重疊時塑膠袋被刺破或壓破。

下午八時出發，翌晨五時可達臺北。鯉、鮪、  
鯢比較鱒、鱒活存率高，但一般說來，此法極少有  
死亡者。

每家一天的輸送量，依季節各有不同，最多一  
百件即二千公斤以上。筆者調查的那天(五月十一  
日)，路傍的四家共約八十五件，一千八百公斤左  
右。

據業者說，最近因同業競爭，且銷貨成本提高  
，利潤不佳，例如由臺南至臺北運費每件(總重量



。裝包成完，氣氣入灌：四圖

約五十至六十公斤)三十七元，氧氣瓶每支七十元  
(可灌三十件左右)，工資每人每天為男工七十元  
，女工三十五元，再將其他的冰、塑膠袋、竹籠等  
消耗計算在內，每公斤成本約為二元以上。為改進  
活魚輸送方法，並鼓勵民間購食活魚習慣，需請政  
府輔導並補助發展。

註：筆者調查本資料時，承業者黃山與黃金龍  
等幾位先生協助，謹此致謝。

\* \* \*

訂正：本刊第十九卷十期第十八頁第二、三行  
，據原作者來函，應訂正為「一倍收精」、「嘉賜  
米」粉劑、「嘉賜米」LVC、「禾粒重」、「喜  
達仁」、「西樂生石灰」。