

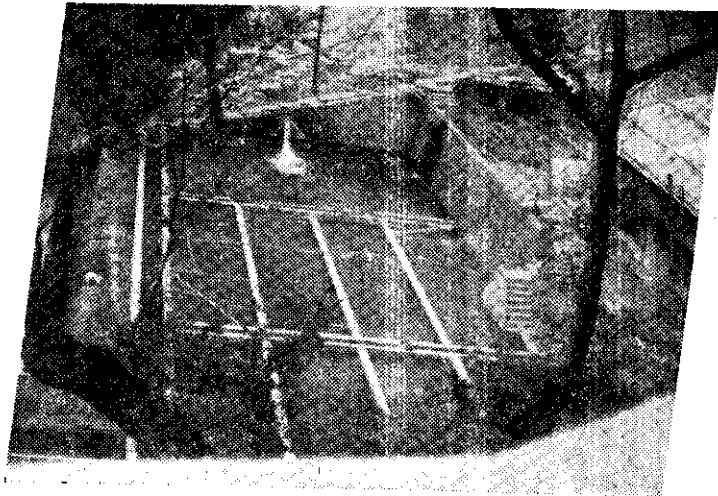
· 知新友農 ·

中流溪洲美北產原

一魚鱒的虹彩帶側體

# ＝ 鱒 ＝ 虹 ＝

· 河 郭 ·



施設池鱒養

北美洲溪流中，有一種體側帶有彩虹的鱒魚，一般都叫它做虹鱒 (Rainbow Trout)。虹鱒是鱒魚中最能耐高溫，容易人工繁殖的一種，所以在歐美日本等國，盛行以人工繁殖。筆者於民國四十六年由日本返國時，曾攜回虹鱒受精卵三千粒，在馬稜養殖至今，惜以本省氣候過於炎熱，除在馬稜飼養外，無法擴大推廣。本文是試養的經驗。

## 性喜冷涼氣候

虹鱒雖然是鱒魚中最能耐高溫的一種，但是它仍喜歡冷涼的氣候。水溫最高最低範圍普通在攝氏五度至廿度。最好的是水溫在十五度左右，而且變化幅度不大的地方。

人工繁殖時，第一條件應有清淨冷涼而四季豐富的水源。這種條件在本省只有高冷地始能獲得。爲使池水暢通，養鱒池通常做成長方形，但稚魚池視其經營的規模可設圓形池，每口三數坪至十坪，數口，可以選別大小分養。

## 種卵人工孵化

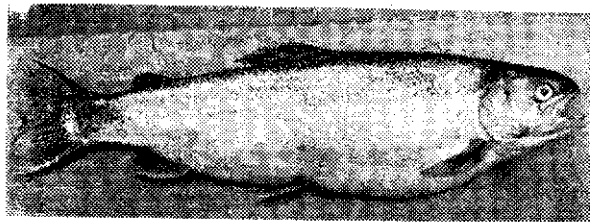
筆者於民國四十六年携回的虹鱒卵，是由日本長野縣水產指導所贈送的。該批虹鱒卵在鹿港經孵化。

孵化器的形式有豎式、橫式、立體式或瓶式等多種，雖各有利弊，但以立體式較爲理想。立體式孵化槽是以三角鐵做成抽屜式鐵架左右各五層爲一組，每層另做有孵化盆可放入。孵化盆內附設有孵卵框，孵化用水從孵化盆上端進入，流過其下端即可溢出，然後從其邊溝流轉回上端二層底落水孔，再落入下一層的孵化盆。如此不但不佔面積，又可節省用水，且孵化後亦可暫時在孵化盆內飼養。每層孵化盆通常可放受精卵五、六千粒。

## 僅在馬稜飼養

孵化稚魚在臍囊完全吸收後移至馬稜飼養。供食用的虹鱒，在日本大部份爲重量一百克左右者。歐美雖喜稍大者，但亦在一百五十克左右。更大者肉味稍差。

在本省當時孵化的稚魚，養到年底平均達七十至一百克。餌料除以動物性餌料五〇至六〇%，植物性餌



鱒 虹 雌

料四〇至五〇%配合外，又混合五至六左右的青菜。水溫高到攝氏二十度以上，或水質變惡池魚活動減低時，需即酌予減少或停止給餌爲宜。

## 人工採卵繁殖

虹鱒又能以人工繁殖。養成種魚時，不需食用魚那樣多的餌料，但養成池在可能範圍內應設得較大，水深亦應在一公尺以上，每日給餌一次。種魚的成熟時期，依氣候、土地環境和飼育管理等而異。

飼養種魚時，應儘可能將雌雄予以分開飼養，再不然，起碼也要在成熟採卵前予以選別分開蓄養爲宜。

一到產卵期，需每五日至一星期檢查雌魚成熟度一次。如發現雌魚腹部柔軟，需即注意及時開始人工採卵繁殖，否則因虹鱒成熟後其適宜採卵的時間只能維持約二星期，一拖延就變爲過熟卵，完全不能受精。

虹鱒最適人工採卵受精的成熟時期，在其魚卵分離落入腹腔後短暫的時間，如能在此時及時採卵授精，當能獲得最好的受精率。

鱒魚精蟲在空中的活力只有一分鐘以內，魚卵的受精則在採精後瞬間完成。因此，人工採卵授精操作應極迅速。