

效果，而後每隔二週再施用一次，如此繼續施用二、三次。

中耕鬆土

春秋之際，將杜鵑植株根際，予以中耕，中耕目的在於阻礙其根部生長，促進鬚根發生，助於植株的生育。

杜鵑花的種植，如在同一地方栽植時間過久，則其生育往往發生不良現象，是以如在同一地方種植杜鵑過久，初春可將植株一一掘出，正理根部，於栽植杜鵑處，再以別處之土混入，重新種植，或是將該原土地休息一年，再種植，或以客土法，使土壤完全攪拌，加入堆肥後種植，則其生育可良好。

杜鵑植株掘出後，除整理根部外，並需予以適度的修剪，為了避免有徒長枝的生長，在修剪時必需由主幹基部切斷，或採取由基部將枝條完全剪除的方法，使植株均衡發育，那麼她才可以開放出較多美麗花朵，成為良好的觀賞花木。

修剪整形

杜鵑花用於庭園，如為單一植株種植，可盡量使其有自然生長的形態，或予以少許的修剪，成為較放任式的圓頭形。

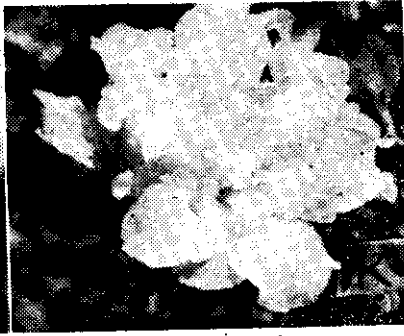
如為線形的種植，則其種植的距離，切記不可過於接近，因為株距過密的話，則只能有線形的美，而無植株美麗的姿態，同時線形的種植，多在路邊，如修剪為圓頭形的形狀，除顯示線形的美外並有單一植株的美姿，尤豈是開花時節，再也沒有別的花比她更好看了。

如種植於花壇，則以傘形的修剪為好，其方法是在杜鵑花主幹六寸的地方，予以剪斷，在接近剪斷處留支條三、四支，使其向四週伸展，待其長至四、五寸時，從一至二寸處剪斷，使其各生二至三新枝，其向上向下之枝條，以竹片編成內處有細格

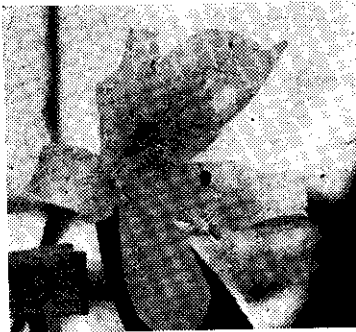
子的圓盤狀竹圈，誘引使其在水平面發育開花，但在開始的一年要摘心，到三年以後，則成美好而定形的傘狀姿態，如植於斜坡地或水池邊，杜鵑植株以修剪為矮形的姿態為宜。

杜鵑開花後，以採種為目的者，不需施行摘花工作，否則花後的花，應全部摘除，這不但可以保持美觀，而且可以不影響樹勢的漸次變弱。杜鵑花凋謝後不會馬上脫落，而且還是長久的附着於枝條，是以此項管理工作，也是很重要的。

種植於庭園草皮附近或草皮間的杜鵑，應注意根部被草類根所伸展，而影響杜鵑植株樹勢的生長，尤豈是臬月杜鵑根部，較其他杜鵑為淺，更需注意，無論如何，總以使其根之伸展良好為第一要務。



美 國 潔 白 杜 鵑



台 潔 原 生 西 杜 鵑

適量灌水

杜鵑的栽培，灌水非常重要，尤豈是烈日連天，表示過乾的時候，四季都有灌水的必要，不過在台灣的北部，如陽明山一帶入了深秋，就到雨季的時節，則不需要有多的灌水工作，因之在陽明山上杜鵑花的主要移植時期，也就在雨季期間以內，如此杜鵑不但移栽容易成活，而且也可

省灌水管理。

夏季的時候，灌水工作最為重要，因為過於強烈陽光的照射，會使杜鵑的葉片發生焦灼，而失去美觀，同時還會減少花蕾數的產生。

如為盆植，則需時常補給灌水，不過依季節上則有相當的差異，降雨一、二日，不需灌水，春季每日或隔日灌水一次，秋季每日二次，所用的水是貯存的自來水或雨水，七至九月間除根部灌水以外，葉亦需灑水。

灌水的時間以清早或傍晚為好，中午如予灌水，往往生育不良，同時是絕對不可過量的灌水，否則因其根部發生腐爛而招致萎枯。

種 子 外 銷

—— 竹 松 蔡 ——

相思樹種子外銷已有十多年歷史，外銷地區僅琉球一地，每年外銷數量自數百公斤到一千公斤不等，去年外銷一千一百公斤，今年外銷量也可望達一千公斤。

蔬菜種子外銷種類達三、四十種，近兩三年每年外銷量約二二〇公噸，較重要外銷地區有香港、日本、琉球、越南、泰國等。

蔬菜年外銷量超出一萬公斤者為白菜、菠菜、芹菜、茼蒿、蕪菜、芥藍菜、蘿蔔、豌豆等。

茲介紹幾家種子出口商，以便農友參考：

- 台灣農產企業公司（台北市迪化街一段八六號）
- 茂生有限公司（台北市南昌街六六之一二號）
- 嘉盈企業公司（台北市民生東路一五五巷三六號）
- 周瑞和商行（嘉義市民安里西門街五五號）
- 大三貿易公司（高雄市七賢二路六二號）
- 富農種苗行（高雄市林森一路一五〇號）

註：嘉義市中正路四八二號清河種子行來信詢問有關種子外銷問題，請參考。