

之腋芽萌發後，除去基部第一節及第二節上長出之新蔓，僅保留葉片及側枝。第三節上之腋芽則任其萌發生長成蔓。待具有十節以上時，按前述方法，自基部第三節稍上處切斷（切去部份可供扦插用），用細麻繩綁於支柱上，保持此三主蔓繼續向上生長，並反覆用上述方法整枝。

直至主蔓高達支柱頂端，即不再整枝，將三主蔓相互交叉後，用鐵絲繫於一起，僅經常修剪保持枝條高出支柱半呎許，不使其繼續生長。

接近地面及有碍空氣流通之側枝，均應在整枝時，隨時用手除去。主蔓於整枝時，經修剪部份之節，均較其他各節為粗大，顯而易見。砂勞越胡椒園之栽培及管理法，可綜合簡述如下：

鹽木支柱

土壤：砂勞越胡椒均栽植於坡地或丘陵地，特別以新開墾的土地，最適於種植。但需選擇土層深厚，排水良好的土地。

整地：種植前行深耕，翻土深約一·五呎，清除草根及樹根，連同地面之雜草，放火一併燒去。

安插支柱：椒株之行株距各為八呎，每英畝六百八十株。整地完畢，即在預定種植處，安插二—三呎長的竹桿或樹幹，作為標誌及臨時性支柱之用。

用。

植後四—五個月，換用永久性支柱，支柱插入土中一·五—二呎。在坡頂埋入較深，以免強風將植株吹得東倒西歪。亦有為節省勞力及費用起見，整地完畢，隨即安插永久性支柱。支柱直徑約四吋。

砂勞越都採用此間特產之鹽木（鐵木）作為支柱。鹽木質地堅硬，比重大，入水即沉，不易腐爛不受蟲蛀，可用三—四十年之久，供種植三次之用。

植期：在砂勞越週年可種植，但以雨水較豐之十二月種植較好，成活率高。

三次整枝

整枝：整枝之主要目的在形成三條主蔓，促進側枝發達，使枝葉繁茂而空氣流通，以減少病蟲害之發生，胡椒產量豐盛而穩定。

整理完美之椒株，植株上下粗細一致，成美觀之圓柱形。十二月種植者，翌年四—五月間行第一次整枝，及安插永久性支柱，七—八月間行第二次整枝。經二次整枝後，生長即極為迅速。整枝一般

情形每三個月一次，植後二十四個月，可達支柱高度之三分之二。

施肥：新開墾之土地，都不施用基肥。植後一般每月施肥一次，施於植株二側，一年後，每三個月施肥一次，施於植株四周。以正午陽光之椒蔭為準，沿蔭影四周挖掘淺溝施肥。此間農林當局推廣之肥料，三要素之比例為十二：十二

：十七，另加二—四%養化錳及微量元素。

除草：此間除草除人工外，一般採用英國卜內門公司出品之「克燕踪」殺除。

培土：插植後即小培土一次，以後每年一次，每次挑土三—四畝糞，使維持直徑六呎，高〇·五呎之培土面，務不使椒根裸露於土面。

摘花摘葉

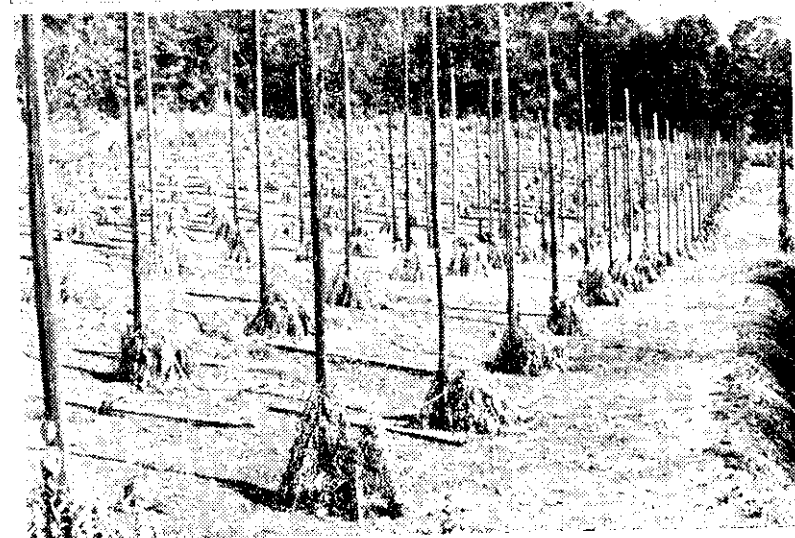
病蟲害：蟲害於開花前後噴藥二—三次防治，常用之殺蟲劑為「馬拉松」，BHC及硫磺燻燻。

病害中根腐病尚無法防治，感染株應即拔除及行土壤消毒，以免蔓延。一般莖葉病害，則用「Penoxol」防治。

摘花：胡椒成活後，側枝



白胡椒製作——脫皮漂洗



新植胡椒園

上新葉萌發的，隨時會開花結實。植後不及二年之花穗應全部摘去，日後植株生育良好，樹齡較長。

摘葉

生長滿二年後，即可任其開花結實。據椒農說，一月間開的花，日後結實最好，其他各月開的花應儘量隨時摘去。

又第一次花穗形成後（八月），將每一側枝上的葉片，除留先端三四葉外全部摘去，有促進側枝生長，開花多的效果。

這是因為側枝每增多一節，即多一葉片，葉片之另一側着生花穗一，但翌年之開花較少。

十年收穫

採收：果實成熟時，椒粒由青色轉為紅色，每一果種有



圖合人三——椒胡的好良育生

一成以上呈紅色時，即可採收。八月間開的花，至翌年六月可以開始採收，採收季節持續二個月許。

管理良好、施肥充分、注意病蟲害防治的椒園，第一次結實時，植株約達支柱的十分之七，每株可得乾椒六—七市斤。

第二次結實，胡椒蔓已經爬滿支柱，可收得乾椒九—十市斤，以後每年可收得八市斤許，胡椒壽命可達十一—十二年之久。

黑白之分

胡椒商品有白、黑二種。果實充實飽滿的胡椒，採收後裝入麻袋中，浸於水池中七—十六天，取出倒入木桶中，注水稍滿過椒粒，用腳踏，除去果皮。再徑水漂洗後，攤開於晒席上，在日光下充分乾燥（二—三天）即為白椒。

如要產品色白，需浸於流水中漂洗。靜水中所得的椒粒略呈綠色。如經漂洗後，復浸於潔淨之流水中二—三天，再行乾燥，則椒粒白淨，品質特優。

黑椒是用不充實的果穗

（椒農稱為胖椒），或檢集落於地面上之果穗，經日光乾燥後製成。

椒農採收果實時，常在身前身後各掛一竹篾，站於三脚梯上採收，同時將充實與不充實之果穗分開。

據有經驗的椒農說，充分乾燥的白椒，放在齒間咬嚼，有清脆的碎裂聲，並碎成數小粒。



果樹

果字用處甚多，除了蘋果、青果、腰果、橡果、果樹、果醬、糖果以外，還有因果、成果、效果、後果、結果、果然、果斷等語詞，地名中又有剛果、果阿等。與果字混用者，有一個加了草字頭的「菓」字，據中華大字典說：日本謂一切餅餌曰「菓子」，可見這是日本人習用的俗字。

「菓」字雖然只加了一個草字頭，但無故增加了三筆劃，又多出一個無用字，好像一件無用的家具，徒然占據地位，增加小學生的負擔；不如拋棄了事，專用「果」字，才是上策。（仲立）

未充分乾燥之椒粒，碎裂十六%。黑椒之價格，約為白椒的三分之一。

豐盛的胡椒果實