

•田原徐•裕永楊•

子棗的健強性樹



樂陵小棗

子，據說還有滋補的功用哩。

棗子是亞洲暖地原產，性極強健，對氣候之適應力甚大。五月中旬至六月間開花，開花時溫度宜高，且忌雨及濃霧，夏季久旱或遇多雨則落果多。棗子喜歡陽光充足，氣候乾燥及夏季長而炎熱。

棗子對土質選擇不苛，凡土層較深之地均宜種植，性能耐微鹽基性。但要生產品質優良的棗子，就需要砂土及砂質壤土。適宜本省繁殖的棗子品種有下列幾種：

樂陵小棗：原產山東樂陵，樹勢中等，高達二、三丈，枝直立性，果小呈橢圓形，果柄長，果面初為綠色，熟後轉棕色，果肉綠白色，質脆，組織緻密，核小。九月下旬成熟，樂陵小棗豐產，宜製紅棗及黑棗。

木棗：原產樂陵，樹性強健直立，果中等，長圓筒形，果面光澤赤褐色，肉黃白色，質軟而稍鬆，甘味中等。九月下旬成熟，適於製造黑棗。

棠棗：原產樂陵，果中等，長圓筒形，皮面光滑，向陽面深紫色，另面為赭褐色，果肉淡綠色，質緻密，甘味中等，核小呈深褐色。九月下旬成熟，豐產，可製紅棗及黑棗。

紫霸棗：原產樂陵，果中等，圓形，果面上自果梗起有二條縫線，外皮紫紅色，果肉淡綠白色，質鬆軟，味甜，核大。九月下旬成熟，適於製造紅棗及黑棗。

圓棗：亦稱挖棗，原產河南鄆城，樹高二丈餘，樹冠為不整齊之圓頭形，果大呈近圓形之圓筒形至近圓形之圓錐形，在販賣上按果形之大小，分為泡棗、大棗、勻棗三級。

圓棗之果梗細而短，果面淡綠，全面密佈淡色細小不明顯果點，果肉淡綠或白綠色，厚而質鬆，水分少，味甘，惟近核處微酸，核近

棗子是我國特產的珍果，除了生食外，還可以製成黑棗或紅棗，產量豐富，風味美，果肉富滋養分，在我國北方省份，普遍栽培。晒乾的紅棗、黑棗，可加入飯或粥內煮，或做成棗泥，是有名的糕餅餡子。

棗果可補充糧食不足，決不至於如他種水果，有生產過剩之慮，常食棗

* 註冊商標 *

兼商農藥
大贈送酬謝顧客!!

* 新藥介紹 *

58年度新推廣紅蜘蛛特效藥

アサマト
乳劑

最新最理想的水田綜合殺草劑

エビデン
粒劑

一萬倍之優良展着劑

アゲラ

硫磺粉的霸王

コロナ

最有效的水稻綜合殺菌劑

テンハド

スマイト
(賜減多)

上市三週年紀念，為酬謝顧客特製塑膠袋，凡購買スマイト乙瓶以上者贈送乙只。



發賣元 兼商化學工業株式會社

總代理：文山企業行

台北市南京西路416號
電話：542203號

於圓形。九月中下旬成熟，豐產，適於製紅棗。其他如印度棗，在本省栽培只宜生食，且品質不佳，栽培價值較低。

繁殖

棗子繁殖以分株及接木為主，其他如扦插及根插亦易成活，但不常用。

分株法：成年之棗樹，易自根際生萌蘗，可保留培養，至休眠期掘起移植，高達二、三尺者，可直接定植，小則宜在苗圃培養至相當大小，再行定植。如一時欲得多數苗，可於冬春時在距樹幹一丈許處，掘寬二尺，深二、三尺之溝，切斷樹根，仍以土填滿其溝，則根受刺激自能生多數萌蘗，以供繁殖。

接木法：棗之砧木，可於休眠期取棗樹根際萌蘗，移植培養，至樹幹達直徑六、七分即可充作砧木，如一時欲得多數砧木，則以糞種子，播種培養，惟發育較慢，需培養二、三年，始如手指粗。接木時期宜三月下旬至四月上旬間行之，接穗宜取生長強健發育枝，每枝留三芽。砧木粗者可用割接或皮接，小則用合接或舌接，棗之接木，以地接為理想，但天氣或其他關係，地接不便時可用掘接，接木畢，自根際兩旁培土至微露穗端為度，經三、四十日，接穗萌芽乃漸除去覆土，善為培養，至秋高達數尺即可定植。

棗春植秋植均可，但寒地宜春植，其栽植距離，概依圃土及品種而異，大約行株距為十五至二十

一尺。棗有同品種自花不受精之習性，故除主要品種外，宜混植受粉品種，以期多受精結果實。

管理

整枝及修剪：棗樹穗頭之發生以形成種冠，結果枝每年自行脫落，故樹冠內枝條稀疏，不致過密，最宜作自然圓頭形整枝。在苗木栽培後高達六、七尺時，留幹高四、五尺，餘剪之，使生分枝，向四方開展，後將強枝略剪短，任其自由生長。

棗樹普通不必修剪，結果枝新陳代謝，不像其他果樹結果後，仍留樹上繼續抽枝。惟一般修剪，如刪密去枯，抑強扶弱，自屬有利。此外根際所生萌蘗，除行繁殖外，宜去除。

除草、施肥及落花落果之處理：棗性強健，即不施肥亦能結果，若欲豐產與增進品質，則需施以相當肥料，肥料種類依地而異，普通多用糞乾、豆餅、人糞尿及麻餅等，施用期概在冬季或三月間，亦有於開花期或收穫後再施一次者，其用量每成株用人糞尿一百斤或人糞尿五十斤及豆餅七、八斤，樹形稍小，產量少者，減半施肥。

棗園為防雜草發生，常以花生、綠豆、大豆、棉花等為間作，此間作在樹幼小時固屬無害，但樹冠開展後，以不行間作為宜。

棗入旺果期後，常於樹幹上行環狀剝皮。在六月上旬，棗盛開花時，在離地五寸處以特製之鋼鈎刀，將樹老皮刮去一圈，次再切去嫩皮寬約三分，

亦有半環狀剝皮者，即將樹皮保留一部不切斷，如此一部養分仍得流通。每年距上年剝皮之舊傷痕上五寸許處，依次向上遞升，至最後達幹最上部，則下部之傷痕，已早癒合，復由下而上依次行之，如是每年在開花期施環狀剝皮，則樹發育不至徒長，落果可以減少。

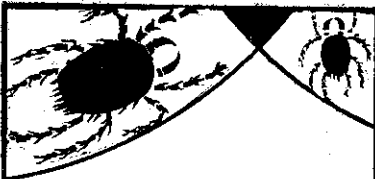
其他不行剝皮時，可用砍樹法，於樹幹徑達一寸餘，樹齡六、七年時開始。在開花期晴天上午於樹幹距地一尺至四尺間，以斧向下斜砍，深一寸許，第一年砍五、六次，其後每年砍三、四次，每次相距約四尺，年年行之不間斷，可免生長過盛，落花落果及大小年之弊。

採收

棗樹三、四年即開花結果，產量逐年增加，普通十餘年起為旺果期，自二十五至三十年漸衰，至四、五十年後即趨老衰。

成熟期依地方及品種而異，早則八月，遲則九月、十月。採收時常視果成熟度，分三、四次行之，第一、二次宜用上端有鉤之竹棒或木棍鉤下採收，最後以棒打落或搬盪樹體搖落，在樹下收集。

棗子成熟度依用途而異，如供生食或製蜜棗者，宜於尚未充分著色前採收。製糖棗、紅棗或黑棗者，宜俟其充分成熟後採收，十年以上盛果大樹，豐年約可收一百至二百斤，不豐收年僅四五十斤。採收後，應選別大、中、小三等，以便出售或製造，採收棗果，宜速出售或製造，否則色澤轉劣。



ROHM AND HAAS
PHILADELPHIA
PHILADELPHIA 1905 U.S.A.

KELTHANE* EC

柑桔外銷聲中得力助手！

開路生乳劑

紅蜘蛛·特效藥！

現貨進口供應：
惠光貿易有限公司

台南市東門路231號 電話：24971

台灣總代理：
青象貿易有限公司

台北市漢口街一段一四四號七一室
電話：3 3 6 1 7 7

*美國賓州費城羅門哈斯公司
登記商標