

藥材

貝母桔梗

祛痰止咳

【問】：(一)貝母與桔梗適於何地栽培，種苗何處有售？
 (二)繁殖方法如何？

【答】：(一)栽培管理方法及銷路怎樣？(雲林縣虎尾鎮頂溪里六十二號王茂開)

【答】：(一)貝母適於冷涼氣候，土壤水分充足的砂質壤土。本省海拔一千公尺山地如新竹縣五峯及南投縣信義鄉有少量栽培。

桔梗適於氣候溫暖，土層深厚的砂質壤土，平地山地均可栽培，種子和鱗莖可向台北市公館省農試驗所特作研究室洽取。

(二)貝母用鱗莖繁殖，八月定植木圃。桔梗二月中點播，育苗後移植。

(三)有關栽培管理要點，請參閱本刊十五卷第三期及十九卷第十一期。台北市德化街各中藥批發商及中國化學製藥公司在收購。(楊永裕)

竹子

長枝竹防風效果好

【問】：(一)防風林以何種樹最經濟，有效？若已種木麻黃，其管理要點如何？(二)長枝竹管理方法與每公頃收益如何？(虎尾局北溪厝十六號鄭承傑)

【答】：(一)防風林以木麻黃、長枝竹、荊竹等種類為最普遍，其中尤以長枝竹做為防風林效果大，經濟價值亦高。長枝竹防風林是在向風的一側，栽植一行長枝竹，每公尺一株，林帶與風向成直角，林帶寬度視風力大小而定。木麻黃栽植後第一年除草二、三次。第二年除草一次或二次即可，第五、十年間施行第一次疏伐。木麻黃衰退快，十五、二十年生時即需更新，更新法類似疏伐，即淘汰老樹，並於採伐前一年，先於砍伐木之側邊種植補植樹木。木麻黃造林不必施肥。

每株木麻黃之重量，因大小而異，普通生材每立方公尺約為一千三百公斤左右，乾材約為一千公斤左右。

(二)長枝竹在平地的施肥管理方法與山地管理方法大致相同，詳見「豐年」第十九卷第十一期。(李遠慶)

外銷竹竿

標準規格

【問】：貴刊十九卷十五期「竹竿外銷」一文中，竹竿的規格及價格如何？(高雄縣田寮鄉新興村十五號朱丙義)

【答】：目前外銷竹竿之規格及其出口價格

竹竿長度	竹竿直徑	每百枝基隆船邊交貨價格
九英尺	八分之七英寸至一英寸	十二美元
九英尺	一英寸至一又四分	十三美元
十二英尺	一英寸至一又四分	十六元二角美
十二英尺	一英寸至一又四分	十八元六角美
十五英尺	一英寸至一又四分	二十美元

(潘啟明)

蠶

本省南部蠶繭

羅東蠶廠收購

【問】：(一)南部所需幼繭何處有售？

(二)南部有無養蠶公會？

(三)蠶繭何處收購？(高雄橋頭西林村一

九四號陸金川)

高雄縣屬

蠶絲廠推廣收購區域。所需要的蠶種和桑苗，都可以向該廠(宜

蘭縣羅東鎮南昌

街五十九號)或

向嘉義蠶業指導

所(嘉義市吳鳳

路安寮里一五四

號)或向潮州蠶業改良場分場(屏東縣潮州

鎮光華里百英路二號)，申請登記。

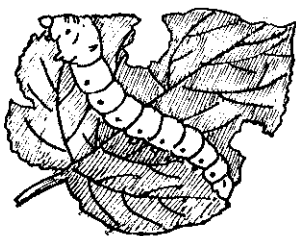
(二)目前最好的桑品種是合桑一號。

(三)本省的蠶農，現在尚無組織，所以沒

有公會。

(四)高雄縣所產蠶繭，統由羅東蠶絲廠派

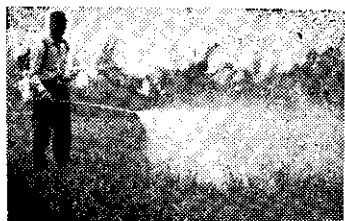
員收購。(張成基)



新體型動力噴霧機

(紋枯病特效機器)

稻作操縱



特長

- ①無風力不損嫩芽
- ②水箱冷却引擎壽命長
- ③耗油量低，經濟實惠
- ④構造簡單，便於攜帶保養
- ⑤安全栓閉，強弱隨意
- ⑥肩囊式，放置兩用
- ⑦山坡，平地都適用
- ⑧壓力強可供雙人使用

菸葉操縱



柑桔操縱



歡迎參觀·批評指教

(說明書備索)

主要諸元

- 一、型式—水冷二衝程
- 二、重量—12公斤
- 三、總排氣量—54cc
- 四、轉速最高7500/分，最低1200/分
- 五、汽油與機油混合比例20:1
- 六、燃油消耗量250~400公斤/1公升汽油
- 七、藥桶容量—12公升
- 八、最大出力坡度70°送水500台尺

現貨供應：全安心種子農藥行

地址：豐原鎮市前街53號 TEL: 3207
 臺北連絡處：臺北市仁愛路二段35號 TEL: 22767·361905