



農業生產

栽培生薑

李樹泉

目前本省栽培生薑的品種有竹薑(粉薑、水薑)、廣東薑(肉薑)、黃薑與生薑薑(南洋薑)。薑的栽植適期北部為二至四月，中南部十二至四月，利用水田輪栽時，應在二期水稻收割後即栽植。薑不宜連作，至少隔年栽種一次。連作時生育不良，病害較多，產量少，品質不佳，最好不要連作。不得已必要連作時，可應用深溝植法，並在畦面敷草，且需配合施肥。

石灰(鈣質)對於薑之形狀、色澤、產量均有增進效果，宜在整地時酌量施用(每一分地約七十五至一百二十公升)。薑的生育期較長，施用速效性有機質肥料較好，每一分地施肥例如下：

堆肥二千三百公升，糞尿一千二百公升(分三次追肥)，硫酸銨二十公升(分二次追肥)，過磷酸鈣三十公升(基肥)，草木灰二百公升(基肥)，氯化鉀二十公升(分三次追肥)。

堆肥一千八百公升作基肥，另五百公升作追肥，在種薑栽植後覆蓋植溝，第一次追肥於栽種後約一個半月，其後每隔二十至三十天追肥一次。
註：台中縣烏日鄉五光村五光路四十號之一林清池農友來信詢問有關種植問題，請參考。

文蛤養殖

黃丁郎

養殖文蛤的地點，最好設在河口含砂量較多的地方，如含砂約七成左右，含鹽分較低的海水，比重約一〇二一至一〇二二。養殖池的設置以能夠灌溉，每口面積一至二公頃為最適合。池水深約〇·五—一〇公尺。養殖池需設注排水門，經常能交換池水，保持池水新鮮。旱季池水蒸發，

鹽分超過百分之三十五(俗稱三度半)以上時，需用地下水或圳水加以沖淡，以利文蛤生育。
本省蚶仔(文蛤)養殖地點，過去在高雄港內紅毛港中洲一帶盛行，最近因工廠污水影響，已漸少養殖。雲林縣金湖村會振入與紀人樁農友，最近試驗文蛤集約養殖(高密度養殖)的方法很成功，值得推廣。

放養至收穫所需期間，因放養密度及投飼施肥之不同而異，如每公頃放六十萬粒(每台斤一百三十粒者)養一年可長至每台斤二十五粒，但是由幼苗(比小指甲小)養至每台斤一百三十粒約需四個月，良由在嘉義縣新塢一帶可採到。

參考書籍有淺海增殖學(日文)、淺海養殖六十種(日文)與文蛤養殖(水產養殖淺說)。中文書籍，可向基隆市和平島省水產試驗總所洽詢。
註：雲林縣麥寮鄉興華村山寮二十七號許增參農友來信詢問有關文蛤問題，請參考。

種植桂竹

李遠慶

桂竹在栽植後第四至五年即能成林，第六年以後可開始採伐。桂竹忌皆伐，應採用擇伐作業。伐採方式有連年與隔年之分。連年擇伐法每年約可擇伐二千五百支(三至四年生以上之老竹)，隔年擇伐可伐採全蓄積的三分之一(三至五年生以上之老竹)，採伐後保留立竹數，每公頃一萬支左右。

目前桂竹山價(卡車路交貨)每六十公升約六十元，每支約三公升至五公升，故每支桂竹之山價約為三至五元。如以連年擇伐二千五百支計算，即每年有七千五百元至一萬二千五百元收穫。

種植桂竹的管理方法為：

(一)栽植後第一至三年，需視雜草繁茂情形，每年施行刈草二至三次，中耕一次，第四、五年刈草次數可減為一次，以後酌情實施。

(二)為增產竹材，應予施肥。施肥方法是將竹林內雜木及雜草全部清除後，在林地普掘淺溝，將肥料散佈溝中再行覆土。每公頃施用標準為：尿素一百五十九公升，過磷酸鈣三百三十三公升，氯化鉀一

百公升，硫酸銨二百十公升，分二次(一、二月及八月)施用。
(三)栽植後第五年以前不宜採筍，又新生幼齡竹亦不宜採伐。
註：花蓮新城博愛路二十四號蔡農友來信詢問桂竹問題，請參考。

蓖麻價格

潘啓明

目前國際蓖麻子市價，約每公升新台幣四元至四·四元，換句話說，在台灣產地收購之外銷價格，最多每公升也只有新台幣三元多。

在省內收購加工煉油，由於用途不多，加工廠多由製油廠兼營，但因蓖麻油為毒劑，製油廠於加工後全套機器必需徹底清洗，以策安全。所以製油廠為避免麻煩，絕大多數不願收購蓖麻子加工。同時，由於蓖麻油與亞麻油在很多用途方面可以替換，而亞麻子目前加工廠收購價格為每公升新台幣五·五元；所以，省內加工廠收購蓖麻子之價格，應亦不會高出每公升五·五元。

省內收購蓖麻子之貿易商或加工廠名單不詳，因多為游擊性之兼營，再查出口統計，除去(五十七)年六月間，宏大實業公司(台北市中山北路一段一四四號三樓)曾有出口蓖麻子一百公噸到日本之記錄外，至今未有蓖麻子出口，當時出口價格為每公噸FOB一〇九·一美元。可見實際上蓖麻子出口並不多。

在台灣由於作物競爭激烈，蓖麻栽培多屬低等則的貧瘠山坡地，每公頃種子產量約在二噸至二噸半之間，而佔用土地約需九個月之久，如照前述蓖麻子收購價格估計，收入不會超過新台幣一萬元。前年曾有少數推銷蓖麻種子公司，誇稱其種子生產可達每公頃十五噸，可以保證收購外銷，結果證明賺錢的是種子公司，吃虧的是農民。

基於上述各點，可獲得結論為：台灣蓖麻子價格，應低於國際市場價格，方有大量外銷希望。假如農民能利用有灌溉之肥沃土地及優良雜交種子，每公頃產量有提高一至二倍之可能。

再如鹿麻株能為造紙廠契約收購，種植鹿麻亦應可以與其他作物競爭。

雜交胡瓜

丁俊傑

胡瓜在本省栽培品種約十餘種，如要產量高植株強健，品質優良，以種雜交胡瓜台北二號最宜，該品種適於春秋栽培。

栽培胡瓜宜選富含有機質，且保水力保肥力良好的微酸性至中性的砂質壤土或壤土，並要具有灌溉與排水設施，中部地區播種移植時期，春作二月中旬至四月下旬，秋作八月下旬至十月上旬。每分地施肥量，氮肥三十二公斤，磷肥十六公斤，鉀肥二十八公斤。

病害有露菌病、白粉病，露菌病可使用「大生」四百倍噴佈，白粉病可用「可利生」八百至一千二百倍噴佈防治。

蟲害最主要者為瓜實蠅，可用水溶性蛋白質加

「馬拉松」二百倍防治。

胡瓜裂果的原因很多，諸如排水不良，氮肥施用過多，病蟲為害，故需先明原因，再予防治。

養育鰻苗

顏枝麟

透明的鰻線——生活於河川的大鰻，於成熟後下海產卵，卵化後之幼鰻再行洄游溯上河川生活，即是透明鰻線。在未溯上河川前，於沿岸被捕，此即鰻線來源。

有關鰻線之飼養及池塘設備要點如下：

鰻線對外來的侵襲，抵抗力甚弱，飼養管理和疾病感染，均需要特別的照料，放養前，魚池需先經陽光曝曬數天，每坪並撒布一公斤石灰消毒，然後注水，隔一、二日後即可放養。

鰻線嗜食絲蚯蚓，亦可投以少量的攪碎魚貝肉

。鰻線放養前為確保安全計，可用孔雀綠三·三P M（一P P M即百萬分之一）濃度之水溶液，浸

魚池三十分鐘消毒後，放養。

鰻苗養成池塘，有原池與分養池兩種：

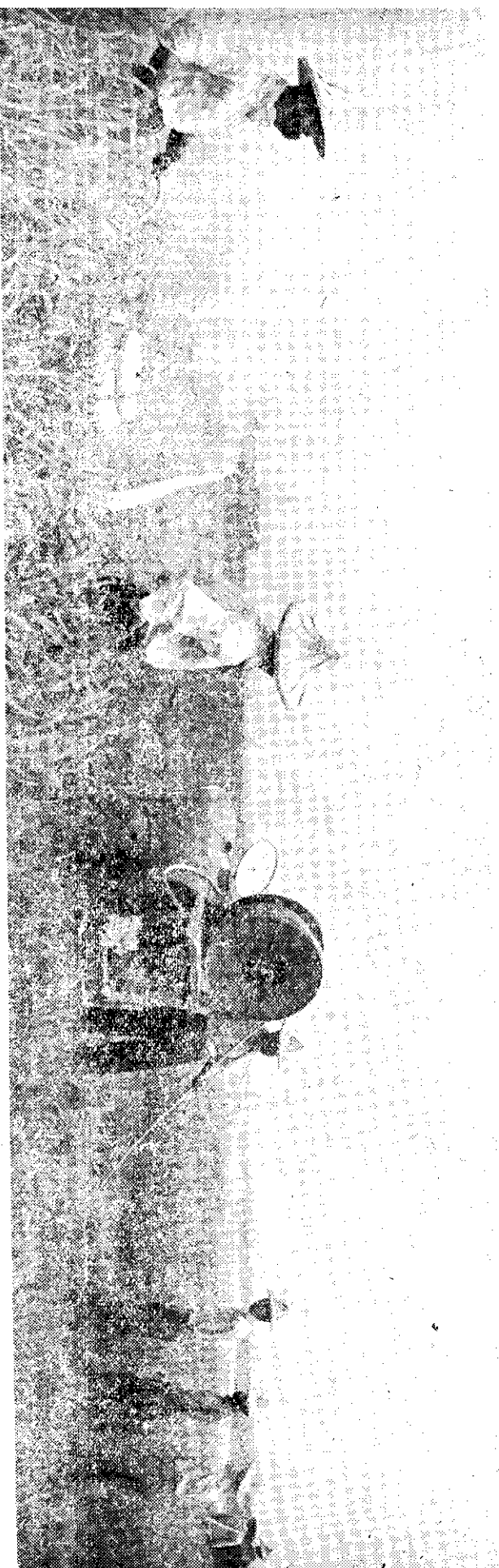
(一)原池：面積普通為十至三百平方公尺，專供放養透明鰻線用，放養量可稍多，每平方公尺可放養二百至六百公克。

(二)分養池：面積應比原池大，約為一千至二千平方公尺，供放養於原池之鰻線逐漸長大，經選別後放養。

池塘底質以砂泥質為宜，需特別注意注水口與排水門之設備以防逃逸。池邊一角宜用一坪大小之遮板圍蓋成蔭暗處，作為投餌場。

養鰻手冊，可向台灣省水產試驗所免費索贈，如果要更為詳細之參考書籍，可逕向台北市開封街一段十九號鴻儒堂書局購買翻版之日文書籍，書名為「養鰻講座」。

註：宜蘭縣礁溪鄉玉田村車路頭三十三號陳樹枝農友來信詢問鰻苗養殖問題，請參考。



(攝陳坤林)

形序(左)機粉動力動叶型新及(右)機露噴力動能性高型大用應村農友來