

# 農村青少年勞力出路輔導

## 四健會舉辦職業技能訓練

台灣省政府農林廳四健家政股股長 洪清泉

台灣的農業，自光復以來，飛躍的進步，這是盡人皆知的事實。但是台灣是一個海島，耕地面積有限，加上歷年來農業戶數不斷增加，許多農地轉變為工業用地，目前每戶平均耕地面積僅有一公頃左右，農場規模可說已經小到不能再小的地步。

根據農業普查資料，本省耕地面積在〇・五公頃以下的農戶竟有三五・九四%，約佔總農戶數的三分之一強；在〇・五公頃到一公頃的農戶也有百分之二七・九三。又根據同一資料，本省每農戶的平均人口為七・二六人。由於耕地面積小，人口多，形成了本省小農的經營型態，也構成了農業勞力的過剩現象。目前本省的農業勞力，依地域（如新竹以北或靠近大工廠地帶的地區）雖稍有季節性缺乏的情形發生，但一般說來，約有四分之一甚至於三分之一過剩的現象，在農村中，顯然大量的隱藏性失業或不完全就業存在。

我們知道，農村青年



彫訓刺彫

是農村社會的核心，農業進步的原動力。對於這批農村青年，如何來教育他們，協助他們，輔導他們，解決他們所遇到的困難，例如將來要繼續留在農村經營農業的會員，除教育公民訓練外，並加以灌輸有關農業的智識和技術，使他們將來能從事農業生產工作，建設理想的鄉村社會；對於部份自願離開農村的青年，也應根據他們的興趣、專長、志向和實際上的需要，施以非農業的各種技能訓練，期使將來有一技之長，爭取非農業收入，改善生活，貢獻於社會國家。

台灣省政府農林廳鑒於農村現況和實際需要，歷年來致力於各項農村訓

農村勞力的過剩。

經過調查結果，此類訓練，以木、竹、藤工藝、農產加工、汽車駕駛、機車修護、電器修護、水電工和農機具修護等項目，比較適合目前農村青年的志趣和社會的需要，所以於五十五年十月，以農林廳專款補助省農會委託南投縣工藝研習所試辦「四健會員木車床研習班」一班，委託省立台中高農技藝訓練中心辦理「農機具修護班」一班，並委託省立旗山農校辦理「農產品加工班」一班，另透過全省二十個鄉鎮農會聘請珠算老師辦理「四健會員珠算研習班」二十班，合計試辦二十三班，訓練學員八百九十五名。每班訓練期間均三個月，經費一十八萬四千一百二十元，平均每人分攤訓練費僅約二百七十元。經評定訓練成績，認為學員參加此項三個月的短期職業性訓練的學習興趣濃厚，技術純熟，足以應付社會需要。

### 夜間上課避免影響田間工作

### 汽車駕駛訓練今年最爲熱門

自五十六年起，每年在省農業推廣教育工作計劃經費項下，正式配合農復會專款，編列「四健會員職業技能訓練」經費五十至六十萬元，由農林廳

訂定「四健會員職業技能訓練班計劃要點」一種，通知各級農會加強辦理。辦理鄉鎮農會須選擇師資和設備良好並學員結業後可得優先就業的機關團體或廠商學校爲訓練機關。訓練期間仍以三個月爲原則，並儘量利用夜間上課，以免影響田間工作，訓練課程以注重實習爲

業的發展，例如獎勵養豬、養雞、養兔、養龜、養鰻、養蜂、養蠶、飼養乳牛，栽培洋菇和芦筍等，並創辦手工藝和帽席編織等各種農村副業技能訓練等，都只獲得良好的成績。此外對於農村青少年剩餘勞力的運用，積極推行技藝訓練並發展農村副業，創造農村青年就業機會，緩和農業土地的負荷和

原則，儘量避免繁雜的理論課程，以求「學以致用」的效果。訓練對象以農村青少年十四健會員為主，其中雖有少部份義務指導員（限三十五歲以下）參加，乃為領導維持訓練班的秩序。

五十六年辦理的訓練班共有十一種類，四十七班，訓練學員一千六百一十二人，平均在十七歲至二十五歲之間，各種訓練班中，除了珠算研習班二十班外，汽車駕駛班八班，機車修護班五班，農機具修護和農產加工班各四班，以及木車床研習班，農家電器修護班，人造珍珠製造班，彫刻研習班，竹工藝研習班等等。

五十七年因各地農會申請辦理的單位增多，爲了把有限的經費更有效的運用起見，把過去已辦二

### 結業學員一技在身就業順利

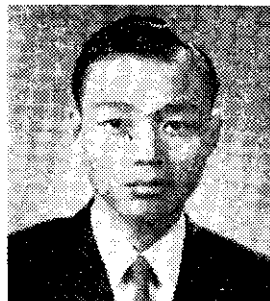
### 木車床工供不應求月入兩千

省農林廳爲了明瞭歷年來辦理四健會員職業技能訓練的經過和學員就業情形，已通知各辦理農會做一全面的調查，做爲將來改進工作的參考。

據悉，五十六年和五十七年委託南投縣工藝研習所辦理的木車床班，結業學員都介紹到工廠工作，最初月薪爲一千一百元至一千五百元，現在因爲工作已熟練，每月收入均已超出二千元，尚有供不應求之感。

汽車駕駛班結業的會員，大部份都已考領執照，分佈全省各地和台北市擔任計程車駕駛工作，月薪均二千元以上。

其他如機車修護、彫刻研習，大理石彫刻，電氣修護班等結業學員，大部份也都介紹到機車行、工廠和電器行等服務，雖然待遇不高，但農村子弟終得一技之長



洪清泉先生

年的珠算研習班，請各農會自籌經費辦理，其餘較富有技術性的，仍由省方補助經費辦理。五十七年共辦理汽車駕駛班十二班，機車修護班十班，電器修護班八班以及農機具修護班，農產加工班，彫刻研習班，木車床研習班和大理石加工班等計三十六班，訓練學員一千零三十三人。

今（五十八）年因本省交通事業迅速發展，司機的職業變爲熱門的一行，如具有良好駕駛技能，隨時隨地都可獲得謀生的機會，因此會員學習的興趣特別濃厚，至九月爲止，全省已辦理二十五班，其他電器修護班三班，縫紉班二班，及彫刻班，機車修護班，農機具修護班，農產加工班等共三十四班，訓練學員八百五十名。

使家長得以減輕生活上的重擔。

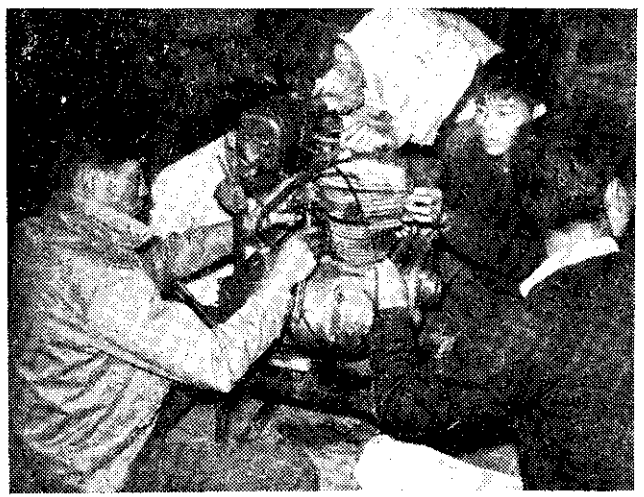
目前我們國家的經濟，已自農業社會轉變爲工業社會的結構，所以本省很多農業職業學校都已改爲農工職業學校，以應付現代社會實際的需要。社會工業化，專門技術日受重視。古人所謂：「腰纏萬貫，不如一技在身」，在今日社會更爲明顯。今後我們應加強各種職業技能訓練，以改善自己的生活。

目前四

### 果樹葉面施肥

果樹吸收養分的正常器官是根部，所以正常的施肥方法是土壤施肥。對葉面噴施尿素，只能做爲救急性的臨時措施，例如在樹勢過於衰弱，土壤施肥困難，或在果實發育中期要想促進發育等時才採用。

葉面施肥專用的的尿素劑，如 Ureamon（含氮四一%）和 Nu Green（含尿態



農機修護訓練

獲得各界的重視和好評，今後繼續加強推行時，希望各界多多支持合作。

氮四四%），都比較易於溶解。施用濃度視施於時期和果樹種類而異。例如柑橘豐產後於秋冬季補充養分，使恢復樹勢，常用〇・八%於十月至一月之間，隔周一次，連噴四次。結果期中爲增大果實，則用〇・五%於四月至六、七月之間噴佈三次至四次。欲使着花着果良好，則於開花期用〇・五%隔十天一次計噴施二次。

葉面施肥以葉背吸收效果較佳，所以須注意多向葉背噴施。爲增進尿素液附着，宜加用展着劑（如脂肪酸鹽之類）。爲減少葉片受灼傷，可加〇・二%石灰。波爾多液或 D D T 乳劑等可與尿素劑混合施用。但藥性強烈的新藥最好不與之混合。

（黃弼臣）

### 臨時救急措施