

原則，儘量避免繁雜的理論課程，以求「學以致用」的效果。訓練對象以農村青少年十四健會員為主，其中雖有少部份義務指導員（限三十五歲以下）參加，乃為領導維持訓練班的秩序。

五十六年辦理的訓練班共有十一種類，四十七班，訓練學員一千六百一十二人，平均在十七歲至二十五歲之間，各種訓練班中，除了珠算研習班二十班外，汽車駕駛班八班，機車修護班五班，農機具修護和農產加工班各四班，以及木車床研習班，農家電器修護班，人造珍珠製造班，彫刻研習班，竹工藝研習班等等。

五十七年因各地農會申請辦理的單位增多，爲了把有限的經費更有效的運用起見，把過去已辦二

結業學員一技在身就業順利

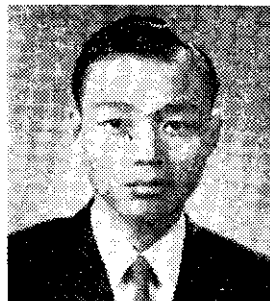
木車床工供不應求月入兩千

省農林廳爲了明瞭歷年來辦理四健會員職業技能訓練的經過和學員就業情形，已通知各辦理農會做一全面的調查，做爲將來改進工作的參考。

據悉，五十六年和五十七年委託南投縣工藝研習所辦理的木車床班，結業學員都介紹到工廠工作，最初月薪爲一千一百元至一千五百元，現在因爲工作已熟練，每月收入均已超出二千元，尚有供不應求之感。

汽車駕駛班結業的會員，大部份都已考領執照，分佈全省各地和台北市擔任計程車駕駛工作，月薪均二千元以上。

其他如機車修護、彫刻研習，大理石彫刻，電氣修護班等結業學員，大部份也都介紹到機車行、工廠和電器行等服務，雖然待遇不高，但農村子弟終得一技之長



洪清泉先生

年的珠算研習班，請各農會自籌經費辦理，其餘較富有技術性的，仍由省方補助經費辦理。五十七年共辦理汽車駕駛班十二班，機車修護班十班，電器修護班八班以及農機具修護班，農產加工班，彫刻研習班，木車床研習班和大理石加工班等計三十六班，訓練學員一千零三十三人。

今（五十八）年因本省交通事業迅速發展，司機的職業變爲熱門的一行，如具有良好駕駛技能，隨時隨地都可獲得謀生的機會，因此會員學習的興趣特別濃厚，至九月爲止，全省已辦理二十五班，其他電器修護班三班，縫紉班二班，及彫刻班，機車修護班，農機具修護班，農產加工班等共三十四班，訓練學員八百五十名。

使家長得以減輕生活上的重擔。

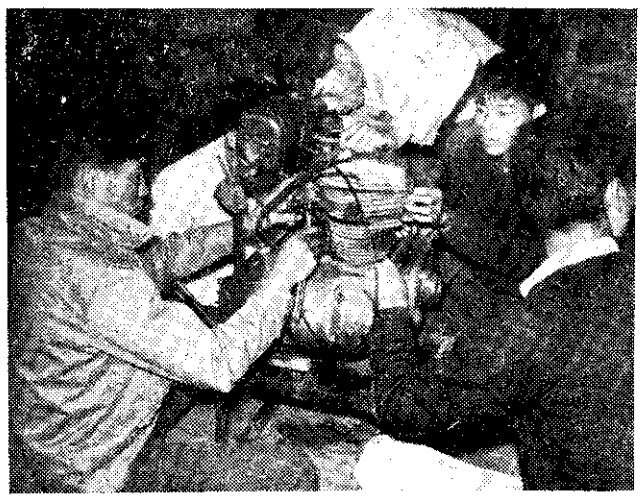
目前我們國家的經濟，已自農業社會轉變爲工業社會的結構，所以本省很多農業職業學校都已改爲農工職業學校，以應付現代社會實際的需要。社會工業化，專門技術日受重視。古人所謂：「腰纏萬貫，不如一技在身」，在今日社會更爲明顯。今後我們應加強各種職業技能訓練，以改善自己的生活。

目前四

果樹葉面施肥

果樹吸收養分的正常器官是根部，所以正常的施肥方法是土壤施肥。對葉面噴施尿素，只能做爲救急性的臨時措施，例如在樹勢過於衰弱，土壤施肥困難，或在果實發育中期要想促進發育等時才採用。

葉面施肥專用的的尿素劑，如 Ureamon（含氮四一%）和 Nu Green（含尿態



農機修護訓練

獲得各界的重視和好評，今後繼續加強推行時，希望各界多多支持合作。

氮四四%），都比較易於溶解。施用濃度視施於時期和果樹種類而異。例如柑橘豐產後於秋冬季補充養分，使恢復樹勢，常用〇・八%於十月至一月之間，隔周一次，連噴四次。結果期中爲增大果實，則用〇・五%於四月至六、七月之間噴佈三次至四次。欲使着花着果良好，則於開花期用〇・五%隔十天一次計噴施二次。

葉面施肥以葉背吸收效果較佳，所以須注意多向葉背噴施。爲增進尿素液附着，宜加用展着劑（如脂肪酸鹽之類）。爲減少葉片受灼傷，可加〇・二%石灰。波爾多液或 D D T 乳劑等可與尿素劑混合施用。但藥性強烈的新藥最好不與之混合。

（黃弼臣）

臨時救急措施