

農業生產



西瓜品種

陳文郁

小玉西瓜是日本的小型花皮黃肉西瓜，與本省育成的小鳳西瓜相似，但比小鳳西瓜產量少，肉色淡，品質不良，栽培小型西瓜最好選本省育成的小鳳或新小鳳西瓜產量較豐。

縞王西瓜是花皮紅肉，新富士西瓜是早生綠皮紅肉，均為日本大和種苗公司育成的品種，尤其縞王西瓜在日本栽培很多。但在本省栽培均因產量最少，果肉色淡，且易崩裂，以致市價不理想，栽培利益不多。

新小鳳西瓜確實產量多，品質好，售價高，栽培利益很大。

嘉義地區可在十二月間播種，但幼苗期需防風保溫。

每分地種子約需半台兩左右，可向鳳山鎮第二市場內一四八號農友種苗店洽購。

註：台東縣富岡村一二〇號陳太原，嘉義民雄街北斗六十號賴燧園等位農友來信詢問有關西瓜問題，請參考。

紫菜·海帶

賴永順

海苔蒸製法：海苔蒸日名海苔佃煮。

(一)原料最好使用新鮮之紫菜，但其他的海苔亦可。

(二)將原料紫菜海苔除去夾雜物(水洗)後，儘量使水瀉乾，然後切成細絲，在沸騰的調味液中煮二小時，並需時時加以攪拌。調味液有的用上等蠶油，有的除蠶油外加上味淋、砂糖等。

(三)熱時裝罐密封即可，加防腐劑亦可，但最好不要加。

海帶：本省現在並無海帶人工養殖場。惟龍鬚菜之人工養殖在南部(台南縣、高雄縣)頗多，產品並已開始外銷。

有關海帶養殖書籍，比較實用的有「淺海養殖六十種」是日文版，在台北鴻儒堂書局——台北市開封街一段十九號有售。

據漁業局統計，本省海藻類之年產量(民國五十七年)為：

(一)石花草：三百四十三公噸，(二)海苔：一百三十公噸，(三)海人草：三十公噸，(四)龍鬚菜：二千五百九十九公噸，(五)其他藻類：二百六十四公噸。

本省海帶一向是由外國進口的，民國五十七年進口數量為八百四十八公噸。

海帶之繁殖適溫為攝氏十五至十五度，以本省之水溫似不甚合適。

註：台北郵箱六〇七六號甘尚鑾等位農友來信詢問有關海產問題，請參考。

餵養母猪

洪嘉謨

以米糠來喂授乳母猪，並不會影響母猪之泌乳量，一般來說混合飼料內含有百分之五的米糠，對授乳母猪不致有不良影響。米糠含有粗蛋白質約十二·四%，粗脂肪約十三·六%及粗纖維約十一·六%，另富含維生素B₁及菸鹼酸，為良好之豬飼料。適宜用量為二十五至三十%以下，可以得到良好之效果。但使用過量時，易使豬產生軟腳及下痢。

使用米糠需注意品質純正，不另含其他挾雜物及保持新鮮，沒有使脂肪酸敗的米糠。

乳房炎由其症狀，可分為局部性乳房炎及全乳房炎。局部性乳房炎發生的原因，多半是由於豬舍地面凹凸不平，哺乳豬之乳房沒有剪除而咬傷乳頭，使化膿菌、葡萄球菌等侵入或因吸吮該乳頭之仔豬虛弱，吸乳能力欠佳而引起的。全乳房炎可能是由局部性乳房炎轉劇，或全部乳房虛弱而吸乳能力欠佳，或分娩後突然增喂太多之濃厚飼料等原因而發生。發生乳房炎時，除請獸醫繼續為母豬治療外，並應檢討可能引起乳房炎之原因而加以改善。

授乳母猪可以供給青飼料。一般青飼料可補充

單喂濃厚飼料時營養上之短缺。飼料富於維生素，為最便宜之維生素補充來源，並可促進豬隻腸之蠕動，增加飼料之消化，授乳母猪喂給優良青飼料可中和母豬乳汁之酸性，而緩和仔豬白痢。故喂給青飼料，不但可節省一部份飼料費，而且對豬隻保健有很大的益處。

註：雲林縣台西鄉富琦村七號林煥德農友來信詢問有關養母豬問題，請參考。

黃梔子花

呂淑濤

梔子花本省通常稱黃枝花或黃梔仔。又名山梔子(植物名實圖考)。又名梔子(本草經)。又名黃梔花、木丹、越桃、鮮支等(涼波府誌)。

梔子花的品種有：
(一)單瓣種：單花瓣，花冠六枚。葉長橢圓形。果實黃褐色呈長橢圓形兩端尖，上有五至六縱稜。本省普遍栽培。

(二)水梔子：花雙瓣，葉倒披針形。本省較少。

(三)八重梔子：花複瓣，葉卵圓形。本省栽培普遍。

有關大量梔子花種苗，可向彰化縣田尾鄉一帶購買。優良品種應具備系統純正(單瓣種或複瓣種)，生長茂盛，無病蟲為害之植株。

梔子花原產溫暖地帶，喜溫暖潮濕之氣候。砂質壤土，壤土，及黏質壤土均可栽培。以富含有機質之肥沃壤土最好。

繁殖可用插枝法，在溫帶用壓條法。無性繁殖極少發生變異。亦可以用播種繁殖，但可能發生嫁接變異。亦可用播種繁殖，發生變異機會較多，此法育成新品種或繁殖苗木時採用。

梔子花，春、秋均可插枝繁殖。春季插枝繁殖之苗，秋季即可定植，秋季育苗者翌春定植，株距二公尺，行距三公尺，排水不良之處宜作高畦。定植後一至二年內可在株間間作其他作物，以免浪費土地。春季定植者，當年夏季即可開花，因植株小開花較少。秋季定植者，翌年夏季即可開花。以後隨植株增大，開花亦逐年增多。

梔子花的主要用途是燻蒸茶葉，一般多作次等

茶之香料，不若茉莉之經濟價值高。其次花瓣尚可生食，煮食或陸乾食用（作救荒食物）。果實可作黃色染料。植株作庭園觀賞用。

註：桃園八德鄉更寮脚二十七號曹海霖農友來信詢問有關黃枝花問題，請參考。

玉米·萵菜

丁俊傑

食用玉米在本省可分春秋作二期，春作一月至三月上旬，秋作八月下旬至十月上旬播種，土壤以含有機質，排水良好，不過份潮濕的肥沃壤土為宜。每公頃可施堆肥一萬二千公升，硫酸銨三百五十至五百五十公升，過磷酸鈣二百五十至三百五十公升，氯化鉀八十至一百公升。品種有本地種及美國甜玉米。

抽花枝萵菜，目前本省有「年花萵菜一號」可供栽培，通常多採用分株繁殖，栽植適期北部十月上旬至一月下旬，中部為十二月中旬至二月中旬，南部為十一月下旬至三月下旬。行距二十七至三十六公分，株距二十至二十五公分。每十公畝肥料用量，堆肥一千公升，人糞尿一千公升，尿素七十公升，過磷酸鈣一百三十公升，氯化鉀三十公升。栽培年花萵菜，因有週年抽苔之特性，但在十一月至四月低溫期產量較少。年花萵菜最忌割葉，如割葉即不抽苔，栽培期間應特別注意。

註：屏東縣鹽埔鄉新二村民族路十號馮操生農友來信詢問有關玉米及萵菜問題，請參考。

蘇魯木瓜

王德男

木瓜的用途很多，在台灣各地均可栽培，尤其在本省中南部平原地區最適宜栽培。目前台北市零售價格每台斤五元，是很值得推廣的經濟果樹。

木瓜根是淺根性，嫩質根，組織柔弱，對自然災害抵抗較弱，栽培地宜選排水良好，土質疏鬆（通氣良好）土層深厚富含有機質之砂質壤土或礫質砂壤土，其酸鹼度在六至六·五帶微酸性，及地下

水位一公尺以下之土壤。

優良的木瓜品種需具備優良、豐產、矮生抗風、抗病禦濕、果實形狀大小劃一、耐運輸貯藏、且兩性株畸形果少，具連續結果習性等優良特性。然品質與產量往往背道而馳，即品質愈佳產量愈低，因此，為迎合生產者喜植產量高，而消費者喜購品質優的心理，目前鮮果用木瓜當以「蘇魯一號」品種最為理想，且受產銷雙方之歡迎，但加工用木瓜則以雜交種較受歡迎。

有關木瓜栽培書籍，可向鳳山熱帶園藝試驗所或農林廳農業推廣教育室索取木瓜栽培手冊參考。鳳山熱帶園藝試驗所，有「蘇魯一號」木瓜種子出售。

木瓜產量依木瓜品種、樹齡、土壤、栽培管理等不同而異，每株每年產量為十五至六十公斤。註：雲林縣北港鎮灣子內三十三號王炳煌農友來信詢問有關木瓜栽培問題，請參考。

栽植板栗

李遠慶

板栗是陽性樹種，不適於陰向地。因是深根性樹種，故宜選排水良好深厚之壤土。忌粘土或砂質土壤。年雨量應以一千五百毫米以下為宜，但應注意如開花期前後雨量過多，將阻礙其結實。板栗耐寒性強，大概柳杉生育良好之地，如山麓傾斜地或谷間，即適於栗樹之生長。

栽植：每公頃栽植株數：三百至四百株。植穴約直徑一公尺，栽植時放入腐熟堆肥再覆土。

施肥管理：板栗因是以收穫果實為目的，故仍需行施肥及培土等集約管理。普通幼齡時期每株施堆肥三·七公升，磷肥一百一十至一百八十公分，在根際半徑一公尺之周圍掘溝施入。

果實：板栗之結實開始依品種而異，早生種栽植後三年開始，晚生種即五、六年生開始結實，早生種在十年生前後，晚生種十五至二十年生左右可達最盛期，當然由施肥，管理可使最盛期間延長，增加板栗產量。

種苗價格：南投縣仁愛鄉大同村仁和路王海清

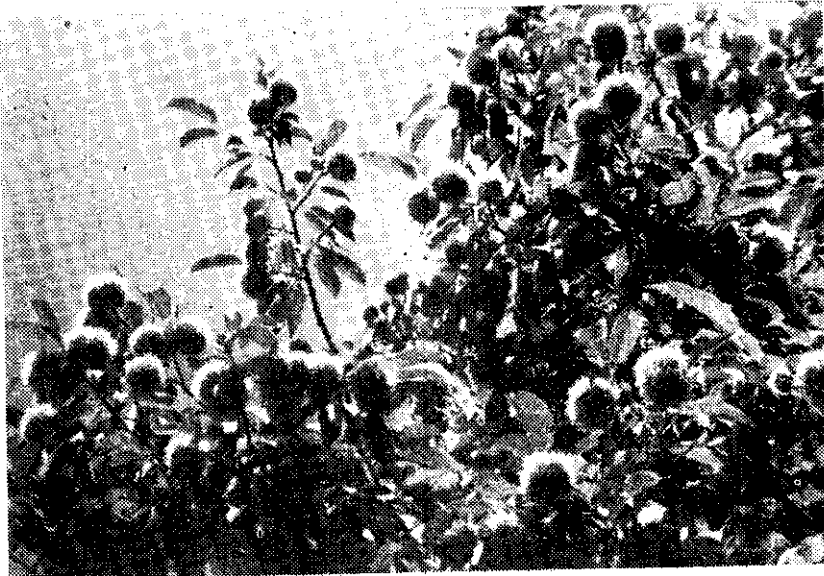
先生處有售，其每株價格如下：

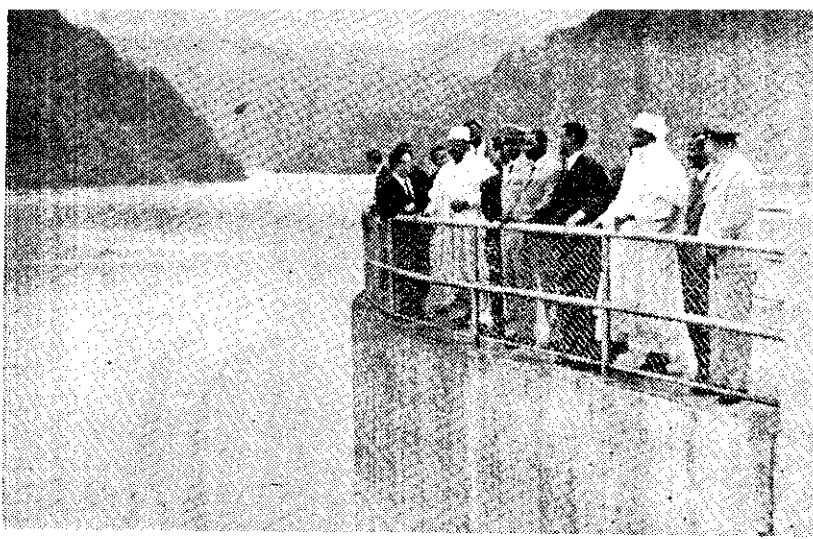
- 一年生膠袋苗（七台寸以上）十五元。
- 一年生普通苗（一公尺以上）十五元。
- 二年生普通苗（一公尺半以上）二十元。

板栗因目前本省栽培者尚少，果實之價格不一，但在物以稀為貴的原則下，板栗的前途是相當樂觀的。

註：高雄縣立南隆國民中學吳耀中農友來信詢問有關板栗問題，請參考。

開花中的板栗（江詩）





(社共中)。庫水門石觀參時華訪歲月九，里與狀統總國和共日尼洲非

中，作一次大膽的嘗試性挑戰。結果腦菌病菌不但沒有消滅，反而促進病菌生長，同時誘發了大量橄欖青黴病，洋菇產量急降，留下了一次慘痛的教訓。從此可見外國的情報，在本省不一定能適用。

修改戰術全面清剿

有了一次失敗的經驗後，我們發展了一套新的戰術如下：

- (一) 退阻：
- (1) 發生過腦菌病的菇舍，最好不種洋菇。
- (2) 堆肥之酸鹼度(PH值) 最好能調整到七·五到八·〇之間。為達到此標準，要使用碳酸鈣後再加用消石灰。

- (3) 覆蓋用土壤，決不在施用患有腦菌病之廢棄堆肥的田地挖掘。至少要三年後才能採用。
- (4) 覆土須採掘表土以下一尺之土，同時需以八五%「必速滅」可濕性粉劑一千倍液，七至八公升，充分混於土中，經七至十五天後方能使用。
- (5) 中部地區可向公賣局申請於砂，混合放入堆肥中，控制腦菌病菌之生長。
- (6) 洋菇兩種盡量使用五四七號，因本品系能抗青綠黴菌，間接能預防腦菌病。

部位之四週挖溝，將挖起堆肥，蓋在患部上，再用塑膠布包蓋，以防止孢子傳播。

(三) 全面控制：綜合以上所述之各點，再加上試驗所得之初步結果，擬定一個全面控制腦菌病之挑戰計劃。首先我們要求地方上的菇農，採取合作方式，共同清潔環境，經常與農會指導員取得聯繫，進行菇舍消毒與土壤消毒。更重要的是調整堆肥及土壤酸鹼度用的碳酸鈣與消石灰、矽酸鈣、硫酸銨等之鹼性物質，須事先加以品質檢定，並且酸鹼度調整後之測定，也由農會協助農民作正確的測定。其他對防病有益的栽培管理，仍需要大家共同進行，才能收到全面控制病害的效果。

栽培苦瓜

丁俊傑

栽培苦瓜，用砂質壤土及粘質壤土皆可，種植適期，中部地區播種期為十二月中旬—三月上旬，定植後約需一百天可收穫。

一分地木田所需播種量為五—七公克。育苗日數二十天。行距三·五公尺，株距一·五公尺—一·八公尺，每分地所需要的肥料，三要素氮十五公升，磷十三公升，鉀十三公升，生長期中需注意白粉病及瓜實蠅為害，白粉病在三—四月可用「可利生」八百—一千倍液噴布。瓜實蠅在四—六月用水溶性蛋白質加「馬拉松」二百倍液噴布防治。

註：彰化二林原斗里中正巷十四號莊正治農友來信詢問苦瓜果問題，請參考。

中南美花生

鄭建雄

前山中南美引入花生品種及巴那

巴引進的樹講，均在台南市台南區農業改良場及台灣糖業試驗所繁殖觀察中，今年正進行品種比較試驗，待證明其確較本地栽培品種的產量為高時，當介紹農友試種，由於目前繁殖的種子數量僅供試驗用無法分讓。歡迎農友來台南參觀比較。

園籬作物「豬爪豆」引進的種子很少，現正由有關試驗場所(鳳山熱帶園藝試驗分所及大南庄種苗繁殖場)繁殖觀察中，目前仍無種苗供應農友試種。

註：台東縣東河鄉太原村四一三號彭景德，台南市西門路一四七號顏金棟等位農友詢問有關中南美花生等問題，請參考。

種茭白筍

丁俊傑

對於過度潮濕的土地，應選擇耐濕性強的作物來栽培，以增加收入，例如水稻、芋、荸薺、茭白筍、蓮藕、慈菇、蘿菜等都是。

附註：南投省立南投中學福利社吳如生農友來信詢問有關茭白筍栽培問題，請參考。