

# 干射 的藥兼賞觀



田原徐

射干(學名 *Balananda chinensis* Lam.) 屬鳶尾科，自生於溫暖地方，為多年生草本。莖高約一公尺，葉呈劍形扇狀分裂，有如葵扇之葉形。夏日花莖抽高開橙花，種子球形漆黑。

射干根莖在漢醫藥方中稱為射干，據說可治喉痺、咽痛及扁桃腺炎。射干之花即漢醫藥方中所稱之一豆蔻一，據說可治咳嗽、肺病、肺結核。根莖所含成分為 *Balanandina* ( $C_{21}H_{32}O_{12}$  (配糖體))。

射干植於庭園，可美化環境，作為觀賞植物用。也可種在山坡地栽培推廣，當為一種經濟作物。

氣候土質：射干在寒冷地方亦能

用種子須採自強健優良母株，五月至六月開花，七月以後果實漸次成熟，完全時種子呈黑色球狀，此時應注意果實之裂開，種子之脫落。普通成熟時莖葉變黃，果黑熟即可自莖基部刈取，在晒場中打落種子，並予曬乾貯藏，待翌年早春播種之用。

播種前，本圃先予犁耕，整地，施基肥。普通基肥，每分地施堆肥七百五十至一千二百公斤，草木灰一百二十公斤。

播種期一月至二月間，本省之氣候均適宜。畦幅一百公分，作條穴播，株距二十至二十五公分，每穴二至五粒，覆土，輕鎮壓，約一個月後，苗長六至十公分時即可間苗、補植。

生育，但根發育差。在溫暖地方，有適度降雨量的地區最為適宜。土質宜選排水良好且表土深厚的腐質壤土或砂質壤土，可得優良產品。

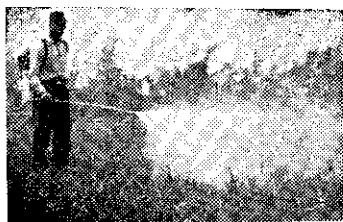
繁殖可用種子或根頭部。秋末收穫後，將根部切成小塊利用。行秋植，定植於本圃。為預防凍害，霜害，宜覆土二至三寸，或埋藏於濕潤砂土中，待翌春同樣定植本圃，覆土一寸。

直播：直播

## 新體型動力噴霧機

(紋枯病特效機器)

稻作操縱



### 特長

- ① 無風力不損嫩芽
- ② 水箱冷卻引擎壽命長
- ③ 耗油量低，經濟實惠
- ④ 構造簡單，便於攜帶保養
- ⑤ 安全栓閉，強弱隨意
- ⑥ 肩囊式，放置式兩用
- ⑦ 山坡，平地都可適用
- ⑧ 壓力強可供雙人使用

菸葉操縱



柑桔操縱



### 主要諸元

- 一、型式—水冷二衝程
- 二、重量—12公斤
- 三、總排氣量—54cc
- 四、轉速最高7500/分，最低1200/分
- 五、汽油與機油混合比例20:1
- 六、燃油消耗量250~400公升/1公升汽油
- 七、藥桶容量—12公升
- 八、最大出力坡度70°送水500台尺

歡迎參觀·批評指教  
(說明書備索)

現貨供應處：全安心種子農藥行

地址：豐原鎮市前街53號 TEL: 3207  
臺北連絡處：臺北市仁愛路二段35號 TEL: 22767·361905

中耕、除草、施追肥等之管理與移植法相同。每分地需種子畝五合。

**移植：**苗床必須選擇在日光充足的地方，畦幅四尺，為長短適宜之短棚形。整地時施用適當的堆肥、草木灰，播種適期與直播法相同。用撒播法，每分地定植本圃之苗，約需五至七坪。

**苗床管理，**必須注意開苗，密生部份疏苗，才能培育良好強健之苗，並同時行除草，施追肥。本圃在移植前先行整地。施基肥，與直播法同量。定植適期在三月至四月間，要看苗的發育生長程度而定。

定植以條栽為主，畦幅一百公分，行株距三十×二十公分為適當。種植時根必垂直，一本一本植，植條須覆土。

**管理：**培育強健的植物，須注意

### 農耕機用油配售辦法

張焜鳳

關於農耕機配油，省府會於四十七年一月二十二日

以府農產字第九五〇二號令公布「台灣省動力耕種機用油申請配售辦法」一種。依照該配辦法規定，動力耕種機所有者，應向當地鄉鎮市區農會申請登記後，由該會轉省農會呈農林廳發給「小型動力耕種機使用登記證」。

台灣省液體燃料分配審議委員會，再根據農林廳所發之「登記證」發給一般用油配憑證分給農戶具領使用。但該動力耕種機用油申請配售辦法，因省政府於五十年五月十三日，以府農產字第二七八七號令公布「台灣省農耕機管理辦法」一種後已廢止，因此，農林廳前所發之使用登記證亦同時作廢。

現申請耕種機用油程序如下：

依照農耕機管理辦法規定，耕種機所有人應向當地鄉鎮市區公所申請登記，如所申請內容均符合管理辦法規定時，由該公所發給「農耕機號牌」及「動力耕種機使用證」與農戶。該牌證是由各縣市政府製發的。農戶應持「動力耕種機使用證」向當地石油公所營業處申請登記，由該處發給購油卡給農戶具領使用。

註：屏東市民生路十四號之三王伴山農友來信詢問有關耕種機用油配售辦法，本刊特請農林廳農產科張焜鳳先生解答如上，請參考。

管理。苗成活後，追肥宜施用速效性硫酸及水肥，同時行淺中耕，五月時再施用追肥。追肥量每分地人糞尿九百公斤，硫酸四十公斤。行淺中耕時勿傷及莖葉及根部。二至三年後即可收穫。每年開花結實後，於秋冬莖葉枯死即可收穫。

**收穫、調製：**秋冬莖葉枯死後，為收穫適期。地上部枯死，葉葉刈取後，選晴天掘取根部，經水洗剪去細根，然後切片曬乾，即可貯藏或出售。留種用者，翌年早春掘取根部切成小塊，即可種植。

每分地之收穫視生育狀況而定，一年生根乾製品，每公頃二千七百公斤，二年生根乾製品四千公斤。貯藏時注意濕氣，勿使變色（黃色品為優良）。

颱風後的水果是什麼？

## 蕃茄 !!!

艾爾西 美勞西 颱風吹毀了80%以上的果樹

惟有短期作物的蕃茄，才能趕上市場的需要，欲使蕃茄早收、豐收、只有



# 蕃茄多旺

トマトトーン

「石原農藥」  
農藥登記證號  
農藥字第1048號

原封一瓶20c.c.

- ①能防止蕃茄落花、落果。
- ②能使蕃茄果實增大、提早收成。
- ③能提高品質、防止畸形果。
- ④能增加色澤、防止空心。
- ⑤耐貯藏、耐運輸，保證一本萬利。

(詳細說明書備索)

## 石原產業株式會社

台灣總代理 大豐農藥股份有限公司  
臺北市襄陽路十三號三樓  
電話：337858 • 337831 • 334703

現貨供應處 台灣吉本農化企業社  
地址：台中市柳川西路152號

艾爾西 美勞西 颱風帶來二十億以上的農作物損失  
欲使農作物，蔬菜、果樹，恢復生長  
只有使用「石原」的萬靈藥



# 根多旺

ルートン

北市農藥字0048號 原裝一瓶十公克

根部旺盛是豐收的根源，為使農作物增加收成，請重視養根/強根/開根/

- ①凡是長期（如柑桔類、葡萄、韭菜）及短期（如水稻、蔬菜）作物使用本劑皆能恢復風害，增強根勢。
- ②促進缺苗、菜苗、煙葉苗、甘蔗苗、柑桔苗、香蕉苗、瓜苗、甘藷苗、花卉苗、蘭花、林木等之發根作用。
- ③促進插枝、過根、接枝、插苗、種子、球根之發根作用。
- ④本劑使用法有多種，詳細備有說明書。