

論討題專年豐

年九十五國民展開樣怎 ？運機新業事雞卵產



本省養雞情形正在改變

適應新環境才會有發展

農復會畜牧生產組 黃暉煌

回想兩三個月前，雞蛋和雞肉跌價，養雞業者心裏尚有餘悸。現在價格雖然是回升了，可是據我的看法，跌價的可能性依然存在。

謀求本省養雞事業安定的途徑很多，例如調節供需、加強消費宣傳和改進運銷制度等，都是有效的，但是最基本的問題，還是在於養雞業者本身的經營效率如何。

本省養雞事業是一個新的行業，這一事業的發展，是由於引進了許多新的技術和材料，再加上本省溫和的氣候條件和勤勞的養雞業者的有利因素所使然的。

依我個人的看法，本省的養雞事業，生產技術的問題大致是解決了，只是雞場本身的經營尚有漏洞，而且未為雞友們察覺，這也就是本文要向各位雞友提供參考的要點。

擴大規模·危險多多

今天的養雞事業，已經不如以前那樣有利可圖。蛋價下跌，飼料漲價，每一隻雞的生產利潤已經降得很低。雞友為了維持一定水準的收入，最普遍採用的方法就是增加飼養隻數。在過去，因為養雞的利潤好，增加的雞很快就可以賺回投資。但是現在的情況，可不允許這樣的樂觀。最近甚至有人因為擴充太快，結果不堪利息和種種開銷的負擔，終致倒閉，足供雞友們參考警惕。

然而，因為擴大規模而造成倒閉的不幸結果，原因恐怕不止於資金的短絀。由於人工缺乏而使管理不足，最後使雞的生產性能和利潤降低，也是必

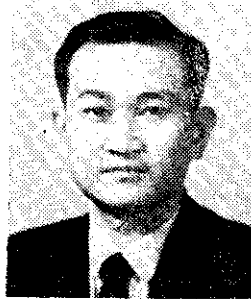
然的。任何事業，「人」的因素是最基本的問題。尤其因為養雞業的對象是活生生的動物，管理好壞，當然會立即反映在生產效率，而且因為產卵雞對於環境變化特別敏感，影響就更為顯著了。

高度的技術水準，尤其對於如何處理突然發生的情況，如颱風、熱浪、疫病等，都需要時時刻刻的注意，然後再加上愛護雞的精神，才能有良好的結果。如果隨便雇用不熟練的工人，又不加監督和訓練，其後果可想而知。

以現在的養雞設備，一個男人能夠管理的產卵雞數目約為二千隻。如果採用省工器具，這個數目可能再為增加，但是工人應具有相當水準的飼養管理技術。如果要增加飼養規模而未能找到適當的勞力來源，則大有由於管理不善而引起生產效率低落的危險。

省工器具的採用，固然是提高單位勞力工作效率的好方法，但是這個「機械化」的方式，是有陷阱的。有人不只在器具，同時在雞舍也花費很多的資金，這樣有了好的設備，人的工作效率和雞的生產效率都提高了，可是由於過份的投資，使資金週轉不靈，利潤反而不如以前。這在利潤較厚的種雞場是可以負擔的，但是在錙銖必較的蛋雞場是需要審慎考慮的。

把上述幾種因素綜合在一起的時候，就是請你不要盲目的擴大飼養規模，因為那種時代已經過去了。今天飼養產卵雞，一定要腳踏實地，對於種種新的概念，要以經濟的眼光



先生煌暉黃

來衡量，例如點燈養雞可以採用自動點燈開關，但不一定要蓋很漂亮但是昂貴的無窗雞舍。準備增加飼養隻數的時候，也需要考慮資金和努力的供應，同時不要擴大太快。

詳細記賬·明瞭盈虧

現在稅抽得緊，很多雞友因為怕課稅，乾脆就不記賬了。其實，如果經營上沒有記賬的資料，將來就無法去分析自己的經營是怎樣，所以無論如何要記賬才好。

我們能夠想到的養雞記賬項目，屬於支出的有飼料費、工資、小雞費、電費、水費、藥品費、設備費、折舊費、維護費、利息、租金、稅捐、事務費、交通費和交配費等；收入有蛋、淘汰雞、中雞、雞糞和紙袋(飼料袋)等項目。

可惜的是我自己並不是學會會計的，無法詳細的說明。但是要緊的是要明瞭到底在你經營的雞場裏，平均每一隻雞花了多少錢，收了多少錢，每一隻雞的利潤有多少？

技術指標·應用有利

常用的養雞技術指標——產卵率、一五〇天育成率和淘汰率，對於養雞利潤具有極為密切的關係。這些技術指標，可做改進養雞技術，提高養雞利潤的參考。

(1)產卵率：通常所說的產卵率，是指在某日生產的蛋的枚數，對於當天飼養的雞的數目的百分比，正式的說法，應該是「在舍產卵率」(Hen Day)。「在舍產卵率」可以用來衡量經營好壞，但是在衡量雞種經濟能力時，應該採用「產卵指數」(Egg Index)。所謂「產卵指數」，是指在某日生產的蛋的枚數，對於開始進全時的雞的數目的百分比。

然而最近又發現，以產卵率做為養雞經營指標時有一件事情不很合理。就是說，我們在買賣雞蛋或飼料時都以重量做單位，而在表示生產時為什麼竟以枚數做為單位呢？日本砂川氏在他著作中指出

，以蛋重作為生產指標的好處。最近日本有關養雞的報導，也常以蛋重做為指標。他們把這種指標叫做「日蛋重」；就是以生產的雞蛋的總重量除以當天飼養的雞的數目，用公克做為單位。

「日蛋重」和飼料的平均給與量比較，可以很容易地看出飼料要求率。在正常經營中，「日蛋重」約為四十到三十公克，飼料要求率大約在三·〇到三·四左右。又利用「日蛋重」和飼料的平均給與量兩者的價格比例，當可計算蛋的生產成本。

(2)一五〇天育成率：產卵雞從孵出到開始產卵，約需一百五十天。這裏所謂一五〇天育成率，是指孵出時的隻數和一百五十天後的隻數的比例。百分之百的育成率是最好的。外國雞引進本省初期，確實有過很好的育成率，但是最近由於馬立克病和其他種種疾病的影響，能够育成百分之八十五到九十就算很好了。實際說來，育成率的高低，和飼養管理技術、雞種、雞舍的設備和構造以及疾病發生等都有關係，要想提高育成率，應從這幾個因素同時着手改善。

(3)淘汰率：產卵率太低的雞，應該加以淘汰，但是如果施行過份的淘汰，產卵率固然

是提高了，可是因為淘汰雞的肉價不能完全抵償育成費用，有時是反而得不償失的。在目前養雞界提倡的整進整出方式之下，這種問題是不會存在的，但是在雞羣產卵率降低時，也需要看情形加以適當的淘汰。

飼料藥品·注意經濟

飼料的購買，對於規模較大、資本雄厚、技術水準很高而又無虞勞力缺乏的養雞場，當然以購買原料自配為經濟，但是原料應向批發商購買，如果是向小型飼料店購買的話，降低成本的可能性是很小的。

農會系統的綜合性養雞示範，參加者都是副業養雞戶，規模都不大，不適合自配飼料，但是可以由農會統購原料，調配成配合飼料，供應各示範農家使用，以期降低成本。

再說，現在市面上出售的家禽營養劑和抗生素添加劑很多。撇開英國已禁止飼料抗生素添加劑使用不說，這些藥品的配合，顯然會使飼料成本增高，添加結果是否有利，應由養雞場自行檢討。

總而言之，本省的養雞情形正在改變，能够適應改變後的新環境的人才繼續存在或發展，不能適應的將無利可圖或被淘汰。這種改變，過去也不止一次地發生過，可是以往的是屬於技術的，現在的是屬於經營效率的，各位雞友要想在今後繼續存在或發展，非努力改善經營，並提高效率不可。

贈送彩色精印肉雞食譜

主要內容：

- 雞片炒西洋芥蘭
- 雞蓉玉米
- 宮保雞丁
- 棒棒雞
- 蒜泥雞
- 燴頭雞
- 炸紙包雞
- 糯米雞
- 貴妃雞
- 乾炸雞塊

大開本·十二頁·全部彩色精印

索閱方法：

剪下下面印花，附郵票一元，寄「台北市伊通街一〇六巷二七號豐年社」或「台北市錦州街二三一巷五號中華民國養雞協會」均可。

