

# 豐年半月刊

台北市伊通街106巷27號

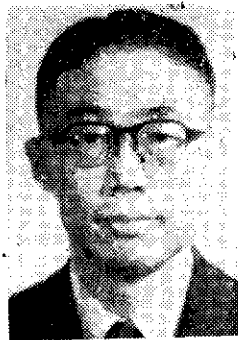
## HARVEST Farm Magazine

27, Lane 106, I-Tung Street

Taipei, Taiwan



- 本刊每月出版二期，一日及十六日發行，每份零售二元五角。
- 全年(廿四期)收費四十元。半年(十二期)收費二十四元。
- 優待長年訂戶，二年份七十元，三年份一百元。



張訓舜廳長

# 如何提高農民所得？

台灣省政府農林廳廳長 張訓舜

衰退之嚴重問題。為謀補救，下列措施至為重要：

據農業年報民國五十七年統計：全省(台北市除外)總人口數為二、〇四五、八二七人，總戶數為二、一一五、一四四戶，而農業人口數為五、九九八、七九七人，佔全省總人口數之四九·七九%，而農業戶口數八七七、一一四戶，亦佔全省總戶口數之四一·四七%。

此足以顯示，本省仍有半數人口依賴農業為生，故農民所得之高低，不獨關係百萬農民之生計，對整個國家經濟之發展息息相關。為謀今後經濟全面發展之需要，應以政策來支持農業之持續進步，提高農業生產力，增加農民所得，使農工齊頭並進，邁向均衡發展的現代化經濟社會，以達成「以工業發展農業」之目的。茲就「如何提高農民所得」政策上應重視問題說明如下。

## 提高農產品單位產量與品質

本省農業資源有限，政府自實施經建計畫以來，農產品產量之逐年增加，全靠技術之不斷改進與各項增產措施之配合運用，使單位產量與年俱增。

今後仍應本此方向，利用此有限之耕地分別從：改良育成優良品種、改善生產管理與飼養技術、改善施肥方法、充裕生產資料設備與資金供應、加強農作物保護與畜產衛生等技術改進，以繼續提高單位產量，使農民得獲取最高報酬。

## 降低農業生產成本

農業生產成本之高低，為支配農民所得多寡最密切之因素，而工資、肥料、飼料、農機具、農藥等生產資料費，則佔農業生產成本費用之八〇%左右。

以水稻為例：近年來由於工商業發達，農村勞力流向都市，刺激工資上漲，據調查自五十三年至五十七年短短四年間，平均每公頃工資費提高二、〇二七元，其上漲率高達四六·二%，勞力費之支出達稻作生產總成本費三〇%以上。而內銷肥料與其他農機具、農藥等價格偏高，遂造成農業生產成本過高，農村經濟

省使用之農業機械及有效降低農機具售價：近年來農業生產成本之增加，其主因由於工資漲價，故應研究發展農業機械而減低生產成本。惟本省舊型耕耘機較日本新式耕耘機售價高三三%至六三%，製造廠商自銷售至收款為止，約需六個月，每台即需負擔利息約四、〇〇〇元，農民貸款購買耕耘機每套需款五七、〇〇〇至五九、〇〇〇元，負擔利息以月息〇·八四%至〇·九六%計算，則每套每年需付利息四、五〇〇元以上，為了有效推廣農民使用農機具，必須由政府舉辦長期低利貸款，如能減輕廠商及農民之利息負擔，進而降低農機具售價。

(2) 降低農業生產資料價格：目前本省

每公噸硫磺售價三、三〇〇元，較日本內銷價格二、一六元貴一、〇八四元(貴四九%)，較進口船邊交貨每公噸一、三六〇元貴一、九四〇元(貴一四三%)，尿素每公噸五、四〇〇元，較日本內銷價格四、四五一元貴九四八元(貴二一%)，較目前國際出口價格船邊交貨約三、二〇〇元貴二、二〇〇元(貴六九%)，故肥料價格宜作適當調整。

又為有效減低省產氮肥價格，似應停止製造生產成本過高之硫酸銨而改用尿素。另一方面應製造緩效性肥料，以減少施肥次數與勞力支出。

② 降低農業機械油料價格：本省柴油售價每公升四

中華民國五十九年一月十六日

## 二十卷二期

- 菜園(歐陽道生).....封面
- 新聞報導.....八一—三
- 農業生產.....一五—二
- 新肥料矽酸鈣——啤酒花忽布——香蕉的催熟——鷄支氣管炎
- 推廣活動.....三一—七
- 豐年畫刊.....三〇
- 農民所得特輯.....三三—三五
- 八口之家農戶耕種一甲地，收入尚不及一個工場工人——農民所得偏低待改善
- 農友新知.....三六—三九
- 農村家庭.....三九—四〇
- 農業信箱.....四一—四二

元，較日本售價每公升一〇八元貴二〇九元二角（貴二七〇%），較本省甲種漁船用柴油每公升二二一元貴一〇七元九角（貴八一%），較乙種漁船用柴油每公升一〇三元六角（貴一〇四元四角）貴一〇一元二角（貴二七〇%）。建議中國石油公司比照漁業用油條款優待辦法訂定農機用油價格，並盡可在各鄉鎮增設加油站，便利農民用油。

③降低本省農業上用電收費標準：目前農用灌溉單相二線式抽水機流動電費每度〇七元九角，較工業用電每度〇三三元高達一倍。建議農業用電比照工業用電標準收費，以利生產。

③推廣稻田藥劑除草以減輕成本：水稻除草工作為稻作栽培過程中耗用人工勞力最多之一項作業，目前農村勞力缺乏，工資上漲，據農林廳調查，五十七年間每公頃水田之平均除草工資需一、三二〇元，佔稻作生產工資之二一%，惟依據試驗結果，應用「多谷」等殺草藥劑除草，每公頃僅需六〇〇至八〇〇元即可有效抑制稻田雜草之滋生，可較人工除草減輕成本四〇至六五%，亟得普遍推廣使用，以解決農村勞力問題，同時減輕稻作生產成本。

### 保障農產品合理價格，維護農民最低收益

農產品價格應維持合理而穩定之水準，並兼顧消費者利益。針對此一方針，可採行下列諸項措施：

(1)糧食管制出口之範圍應予縮小或取消：本省光復之初，因各項生產遭受嚴重破壞，政府為確保糧源，曾先後公佈食糧出口禁令，其範圍包括米谷、麥、豆類、甘藷、樹薯及上列各類食糧之加工品。此項食糧管制，對台灣光復初期之經濟重建有相當之貢獻，惟近二十年來，本省農業生產倍增，經濟結構顯已改變，以往係以自給為主，當前則須以拓展外銷為重，對於有外銷可能性之本省雜糧作物如紅豆、大豆（日本為供豆芽用）、落花生等及其加工品如紅心甘藷罐頭，均應在不影響本省消

費之範圍內准予出口，藉可維持合理之雜糧價格與抵銷部份進口雜糧之外匯。

(2)雜糧進口數量與時期應有合理調節：為兼顧本省耕地利用制度之需要，今後對於雜糧之進口數量，應以其消費量扣除省內生產量為度，並避免於本省雜糧盛產期（每年一至三月）進口雜糧，以免影響省內生產。

(3)實施產品保證價格制度：在生產開始前決定並公布保證價格，產品收穫後由政府照公布之保證價格無限收購。

(4)實施徵收農產品平衡稅制度：在生產開始前決定並公布各類農產品應有價格水準，進口貨物起岸成本低於此價格時，徵收其差額為平衡稅，以維持國內價格於應有價格水準以上。

(5)設置農產品平準基金：重要外銷農產品，設置平準基金，以免外銷作物之生產及農民收益，因國際間價格波動之影響。

### 革新農業金融制度，充裕長期低利資金

水稻插秧（林世榮）



農業為一種具有季節性之投資事業，其資金週轉自不如工商業之靈活，故農業生產資金之貸借制度，關係農家收益至為密切。

根據本省農業記帳資料顯示：有四分之一農家係向私人資本借貸者，其中尤以耕地面積未滿〇五公頃之農家五〇%以上係借自私人資本，受高利貸剝削，如果農民藉告貸維持生活，自無法作長期有利之投資經營，長此以往，勢必形成農業之慢性萎縮，是以今後應待健全農業金融制度，寬籌長期農業資金，辦理低利貸款，配合農時與農產品特性，改進貸款期限與歸還方式，以充裕農民生產資金，避免遭受高利貸剝削之威脅。

### 建立農業保險辦法與災害補償制度

農業生產在特質上易受自然條件之支配，歷年來因天候環境惡劣，造成農作物災害損失迭有發生，而農業生產自投資至收穫，每須長年累月，如途中途遭受風險，則全家生活依靠無着，對整個農業發展必有影響。

如能建立農業保險或災害補償辦法，則參加保險之農作物或其他農營事業，一旦遭受不測災害時，可以迅速恢復生產能力，不至於血本化為烏有，農業投資之信心，因此賴以建立，故實施農業保險辦法與災害補償制度，對於保障農業投資安全，安定農村生活，確保農民基本所得，具有重大效用。

### 改善農產品運銷制度，提高運銷效率

農產品價格之高低，因市場供求量之差距而有不同，而農產運銷制度為平衡供求量，維護農產品生產者與消費者利益之唯一橋樑。

目前本省果菜與家畜產品，由於