

防風林樹高有效防風範圍、季風強弱和距離海岸遠近而定。

(2) 植堤設置

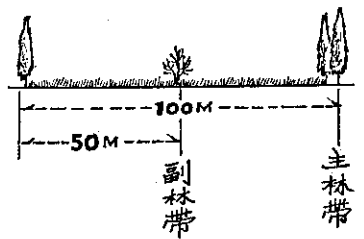
爲：

- ① 高堤：在低濕地，高出耕地的堤。
- ② 平堤：在乾旱地，就用邊平地植樹而不出地面者。
- ③ 利用給水道邊或排水溝植樹。
- ④ 利用農道側邊植樹。

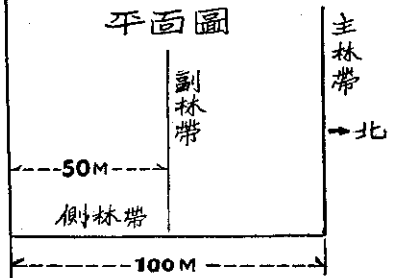
植堤的寬度，依林帶樹列多少而不同。如二行林帶堤底寬二公尺，面寬一。四公尺，堤高三十分公分，行距八十公分，株距一公尺，三角形栽植。又如每一百公尺設一條林帶，則植堤用地佔耕地二%，即每公頃需要二厘地，因此推行之初，部份農民不合作，尤以嘉南地區爲甚。

(3) 樹種選擇  
耕地防風林的樹種，以木麻黃、相思樹和長枝

立體圖



平面圖



現行耕地防風林林帶設計

舟扁造林

——錢塘江——

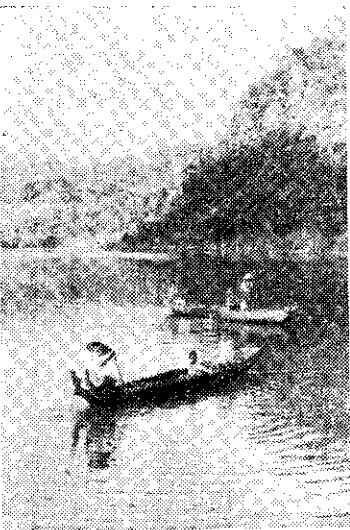
林務局因業務上的需要，所用的運輸工具，種類頗爲繁多。例如：爲巡視林班和運送救火人員，就利用最現代化的直升飛機。在合歡山森林遊樂區，建有高架電動纜椅，以供滑雪運動員登山。在日月潭中，也有巡視水源保安林的汽艇。在太平山、八仙山、木瓜山和林田山等處，裝設運材高空索道。登阿里山觀光，則有森林鐵路，備有柴油快車。在各伐木場，備有可行駛載重量達二十多噸的卡車林道。在偏僻

的山區，利用人力推動的台車，和拖拉的木馬。以上所說，都是大家熟悉的林務局所有形形色色的運輸工具。或許有人不知道，林務局還有幾條默默無聞的造林用小舟，現在停放在文山林區乾溝工作站(屬台北縣石碇區附近)的溪中(屬台北縣石碇縣碧山村)。這

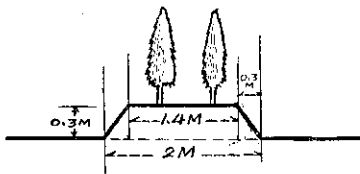
幾條小舟是爲搬運肥料、種子、林具和苗木，對於造林工作，方便很多。每條造價約新台幣一萬

元，舟身長約五公尺，載重量約四百公斤。

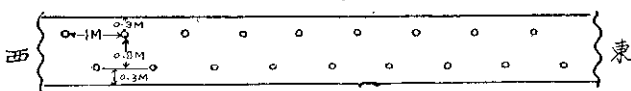
這小舟在平時又供村民兒童上學作渡船之用，所以當地村民視之爲恩物，愛護倍至。



側面圖



平面圖



耕地防風林植堤設計

四年可擇伐，竹材可供加工製作竹器或支柱，增加農民間接收入。

重畫區要重造

民國五十年，政府實施農地重畫十年計畫，部份耕地防風林必需砍伐，重新營造。林務當局歷年來也撥發大量經費補助有關地方政府實施這項造林工作，每年面積達一萬公頃，林帶延長面積一百多萬公尺。現在台中縣龍井、清水、大甲和彰化縣鹿港、二林、埔鹽、復興、竹塘等數千公頃農地上，阡陌縱橫，林帶齊整，樹木茂密，已一改以往地形不整、林木星零之象。其他如桃園、新竹、苗栗、雲林等縣也已經完成了大面積的復舊造林。今後第二階段農地重畫即將展開，各級地方政府、地方重畫協進會和受益農民應密切配合，迅速重新營造耕地防風林，減少農地風害，增加單位面積的產量。