

# 五十九年度香蕉生產計畫實施方案簡介

吳國璋 · 熊中果

香蕉為本省重要外銷水果之一，近年出口所得外匯年達六千萬美元，已超過糯米出口，佔農業產品第一位。惟國外市場僅以日本為主，自五十二年四月起，由於日本開放香蕉自由進口，年需要量驟增，台灣香蕉供應頓感不足，造成中南美蕉傾銷日本機會，動搖台灣在日本市場固有的獨佔地位。

政府為謀對策，頒佈香蕉出口新措施，並推進香蕉生產及品質改進方案，使香蕉出口量由百餘萬噸增加為八百餘萬噸，台蕉幾已恢復到以往的優越地位。

台蕉生產季節偏重於四、五、六、七等四個月，超出日方需要量，形成滯銷而影響農民收益。但是八至二月的秋冬蕉生產量仍感不足，且高屏地區秋蕉由於排水不良，蕉園管理不佳，以及未能嚴格分級檢驗，品質較中、北部為差，予中南美及菲律賓等蕉以輸日機會。

因此政府自五十三年十月起，決定實施「以價制量」政策，指導農民多種秋冬蕉，減少春夏蕉產量，用以調節生產季節，並加強推廣秋冬蕉生產技術，配合辦理。五七、五八年期秋冬蕉外銷量已達二百五十餘萬噸，惟與日本需要的五百萬噸比較，仍感產量不足。

近年來香蕉由於相對成本提高，蕉價反而降低，植蕉利潤較前減低甚多。日本組織香蕉輸入組合，限制台蕉進口，而中南美蕉則無限制大量輸入，日本市場蕉價因而時常發生巨幅波動，常藉口台蕉品質欠佳而停止台蕉進口；尤以八月至翌年二月的秋冬蕉為甚，使秋冬蕉更難增加。再加颱風災害損失，青果社地方社因紙箱價格太高而發生虧損，均影響蕉農增產興趣，引起大量廢耕，香蕉種植面積亦由五十六年的五萬公頃降至四萬公頃。

行政院鑒於農業成長遲緩，農業結構改變而公佈了農業新政策綱要。五十九年度香蕉產銷計畫應配合該項政策，首先應重新建立外銷制度，使台蕉

在日本市場公平競爭，不再發生停運。對於包裝運輸應配合現代化包裝場的建立，積極改善採蕉、搬運及分級，包裝作業。茲將本(五九)年度經台灣省特用作物生產會議討論決定的香蕉各項重要改進措施摘述如下：

## (一)合理維持植蕉面積，使香蕉產量全年適於外銷市場需要：

以往高屏地區平地蕉擴增甚速，且生產季節偏重於四、五、六、七等四個月，時常發生滯銷，影響農民收入。部份地勢過低的水田蕉園所生產的秋蕉，品質不若坡地蕉，對於此等水田植蕉農戶應予勸導改作，而在適當風區，鼓勵早田及單期作田集中推廣，以調整植蕉面積。

並應在山坡地較為背風的私有地及合法租用的坡地，適度集中推廣；對於生長環境不利的低產及高冷區域，仍應逐漸減少植蕉。坡度超過三十度的陡坡地及濫墾林地蕉園，必須徹底禁止植蕉，以期適地適作，地盡其利。

今後應使香蕉種植面積維持五萬公頃左右，全力從事提高單位產量工作，使香蕉總產量全年四季適於外銷市場需要，以爭取大量外匯。

## (二)保護已有蕉園，減少天災及病蟲害損失並改善品質：

對台灣現有蕉園實施全面性的病蟲害防治，徹底消滅香蕉萎縮病，粉介殼蟲，葉斑病及象鼻蟲的為害，並預防風、霜、凍、旱等天災損害，及妥行災後補救措施。推行水土保持，種植覆蓋作物以減

少土壤沖刷保護地力，如此對已有的蕉量始可保持，並進而提高產量，改進品質，以拓展外銷。其中重要計畫計有下列各項：

### (1)香蕉病蟲害防治(五八—五九年期)：

配合香蕉的增產，加強病蟲害防治工作，辦理項目計有：①加強香蕉保護輔導團組織。②擴大推行香蕉保護教育工作。③擴大辦理香蕉葉斑病防治工作。④繼續辦理香蕉萎縮病撲滅工作。⑤推行香蕉象鼻蟲及粉介殼蟲全面防治。

除行政及督導等費用外由香蕉品質改進基金負擔，藥劑的購買及香蕉保護員雇用的經費由蕉農自籌，以共同防治的方式推行防治工作。

### (2)蕉園防風：

為減少香蕉風災損失，在五十九年度坡地蕉園綜合獎勵計畫內，指導並獎勵蕉園種植防風林二百公頃，減少蕉園風災損失，從而調節產期促進秋冬蕉產量。

此外並督導農民普遍插立支柱及大量推廣防風支柱，督導農民隨時縛紮良好，以防止蕉株倒伏。

### (3)蕉園防霜：

近年霜害嚴重，香蕉生產頗受影響，為指導蕉農適時防霜，由農林廳以宣傳教育及廣播方法，督促農民及時辦理防霜。

### (4)香蕉防寒：

台灣冬季因氣候寒冷，香蕉果房易受凍害，影響香蕉外觀與品質。為減少冬季香蕉凍害損失，香蕉果房均應用紙袋或PE塑膠袋套袋，本(五十九)年擬獎勵推廣PE塑膠袋一百萬只。

### (5)推行蕉園水土保持：

坡地蕉園表土易於沖刷，消耗地力很大，旱季缺水時期地面乾燥，蕉株難於吸收水分，致坡地蕉園單位產量逐年降低，情形十分嚴重。

為保護蕉園地力及增加土壤有機質，五十九年繼續由農牧局加強推行水土保持，以維地力減少災害。對於已實施水土保持的蕉園，應善加維護。

### (6)香蕉風災救助：

香蕉風災救助確有必要，自五十八年元月起雖已停收風災救助基金，仍應繼續辦理。風災救助方

式應兼顧自助與互助性質，並以預防重於救助為原則。

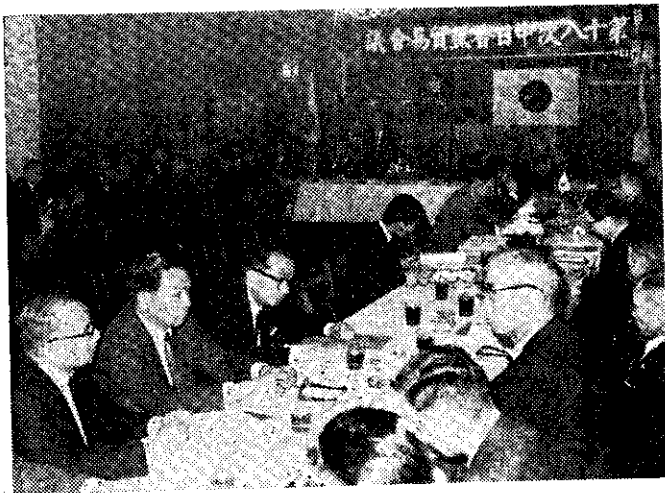
(7) 災害復舊：

災害後應督導蕉園迅速復舊，對於被颱風吹倒的香蕉試行採用扶植（或稱接骨法，將於本刊詳細介紹）辦法，以減少災害損失。

(三) 獎勵集團共同經營，加強管理改進香蕉品質：

影響台灣秋冬蕉生產的重要限制因子，為平地排水不良，坡地易遭沖刷及颱風為害，而坡地又缺乏灌溉，影響香蕉發育。

為穩定秋冬蕉生產，在坡地蕉園必須實施蕉園集團共同經營作業，普遍推行平地蕉園排水，並在坡地蕉園推行水土保持，增設灌溉設備及覆蓋，防止沖刷並收防旱及防塞的效果。



第十八屆中日蕉貿會議，舉行揭幕典禮。（中央社）

積極推行改善耕作技術，如合理施肥以及病蟲害共同防治，提高單位面積產量，使全年能生產優良品質一致的香蕉。其主要措施如下：

(1) 坡地蕉園集團增產秋冬蕉綜合獎勵：

五十九年度獎勵山坡地區集團蕉園共同構築灌溉設備，每集團蕉園面積必須在二十公頃以上。又如交通困難的山坡地區或因雨季溪水暴漲，香蕉無法及時運達檢驗場的地區，獎勵設置運蕉索道以提高香蕉品質。

(2) 平地香蕉集團共同經營綜合示範園的設置：

平地多蕉生育期間，常因雨水過多，蕉園積水無法排洩，土壤通氣不良，造成根部腐爛，影響香蕉產量及品質。

五十九年度特在高原地區設置平地集團共同經營綜合示範園，包括更新、排水、施肥、插立支柱、覆蓋、有機質肥料、疏果套袋等共同經營管理。

在台中地區設置集團共同栽培觀察園，主要包括排水施肥、插立支柱、覆蓋及有機質肥料等共同經營管理，並實施病蟲害共同防治。

(3) 香蕉肥效增進及品質改善觀察園的設置：

為鼓勵農民施用複合肥料及配合施用有機質肥料以增進肥效，並使用PE塑膠套袋與PE布覆蓋以改善香蕉品質，提高單位產量，五十九年度設置香蕉肥效增進及品質改善觀察園四十處，並在其中遴選十處，利用廢棄的蕉莖、花蕊、萌芽等廢物養豬，以豬糞尿的有機質肥分補充施肥合併觀察，此等觀察園均試行共同經營作業，以節省人力，改進品質。（未完·下期續）

第十八屆蕉貿會議

檢討台蕉銷日問題

第十八次中日香蕉貿易會議，上（二）月十九日下午二時在台北市自由之家揭幕，雙方代表團一

百多人參加。

我國駐日大使館公使程荆洲、國貿局第一組組長許柯生，日本通產省輸入業務課長保阪勘次、日駐華大使館經濟參事濃野滋等均代表雙方政府列席指導。會議中商討有關議案及今年四至六月份的貿易事項。

我方首席代表謝敏初在開幕式上說：台蕉產量減少，日方大量進口其他地區香蕉，造成市場的紊亂，希望日方能加以調節，惟有與我方業者採取相同的步調，安定台蕉的供應量，日本的消費市場才能安定下來。

他說：目前台蕉雖然稍有不合日方要求，但我們已經下決心改善品質，增加產量，相信祇要雙方能以誠懇態度檢討，前途一定光明。

日方首席代表樋口顯嗣在典禮中說：目前雙方要解決的問題是台蕉增產與改善品質，才能適應日本市場。要解決這兩個問題，除雙方業者積極謀求改善之道外，雙方政府也要鼎力支持，但業者不能完全仰賴政府的力量，要真誠的打成一片，認真坦率的討論。

我國駐日本大使館公使程荆洲、國貿局組長許柯生、日本通產省官員保阪勘次等，相繼於開幕式中致詞，開幕式後，隨即進行提案協商，各案的結論如下：

(一) 日方提請促進歷次短卸香蕉的解決案，中國方面允予極力協助從速解決。

(二) 中國方面提出上年四月二日台蕉輪航次，因海水浸濕而遭拒收香蕉二千二百一十三箱，請撤回賠償要求案，決定在承認上次會議原則下，交業務委員會再行研商。

(三) 中國方面提請日本政府降低香蕉進口稅案，決定請中國政府循外交途徑向日本政府交涉降低。

(四) 中國方面提議改訂紙箱規格試用案，決定交業務委員會商討。

(五) 中國方面提請增闢大阪、名古屋、鹿兒島港為卸蕉港案，日本方面表示返國後與其業者研商後再極力協助。