

有前途的加工外銷蔬菜：

綠蘆筍、抱子甘藍、青花菜

台北區農業改良場農藝課長 王進生

綠蘆筍

綠蘆筍不但比白蘆筍營養豐富，且質地脆嫩可口，是歐美人士日常高級食品之一。本省種植綠蘆筍，不但適於冷凍外銷，且可內銷，尤以夏季颱風後，市場缺乏鮮菜供應時，正可解決菜荒問題。

高屏地區多種條件很適合冬季生產綠蘆筍，將來高雄小港國際機場開闢國際空運後，可將綠蘆筍實施急速冷凍，運銷美國。如能在聖誕節至一、二月間供應，價格一定很好，但必須採取一貫性產品處理作業，以確保品質。

美國綠蘆筍的消費量很大，近年來，美國國內綠蘆筍生產逐漸衰退，正是本省綠蘆筍打開美國市場的最好時機，應該盡速推廣栽培。

綠蘆筍的栽培方法，除了栽植密度、培土厚度和採收方法等之外，其他大致和白蘆筍一樣，照理是可以順利推廣的。可是實際上却有一些困難問題等特解決：

(1) 由於本省氣候條件特殊，蘆筍在採收期間必須留莖。留莖構成的遮蔭，對「白蘆筍」的軟白化是有利的，但對綠蘆筍，却因阻礙葉綠素

形成，致使顏色較淡，品質降低。留莖固然是維持產量所必需，但也不能因而影響品質，將來應加強研究，決定可以兼顧產量和品質的留莖數和留莖方法。

(2) 施藥防治病蟲害時，除了選用低毒性農藥以免遺留殘毒之外，最好是在通風良好的地方實施集團栽培，以利施行全面防治。同時又應遵循預防重於治療的原則，盡量在採收期以前施藥。

(3) 綠蘆筍的呼吸量大，採收後品質迅速變劣。為保持原料鮮度，採收後要迅速處理，而且須有預冷設備。

抱子甘藍

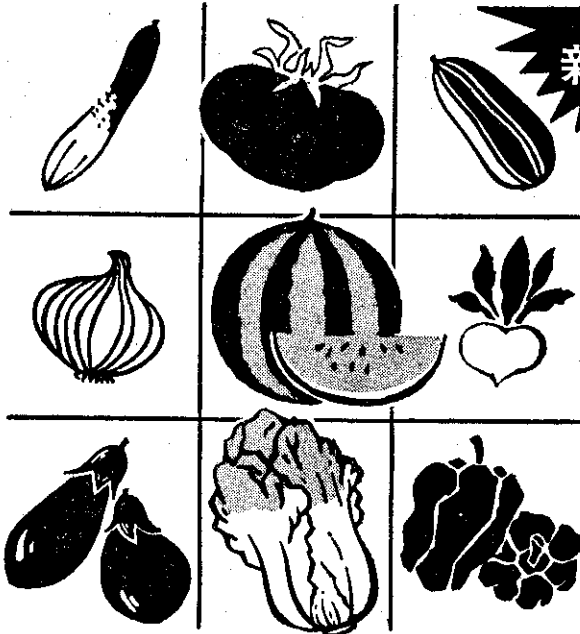
抱子甘藍雖然早自民國二十六年即在本省開始試種，但是因受氣候條件和市場的限制，一直沒有發展為經濟栽培。光復後，為了供應在美軍的消費需要，有蘆洲鄉榮農李漢章先生開始獨家生產。以後，台北金山農場開始冷凍外銷，才被認為是本省具有前途的加工蔬菜之一。

純就氣候條件來說，本省適合抱子甘藍栽培的地區確實有限。抱子甘藍在苗期和生育初期雖然尚耐高溫，

蔬菜收成的保障

最新

蔬菜病害綜合防除藥劑 雷彈K



*從育苗至收成全期防除病害 效果顯著可靠。

特點：

- ① 適用各種蔬菜，防治病害的範圍廣泛，保證藥效。
- ② 專治白菜的嵌紋病、軟腐病、或細菌感染的各種病徵。
- ③ 對易於發生的苗立枯病、紫紋羽病、露菌病尤有特效。
- ④ 高溫氣候連續噴霧，亦不生藥害。
- ⑤ 價格便宜，長期使用，十分經濟。
- ⑥ 500倍的水溶液，可適用任何病害

《原裝進口》

最新殺菌劑

雷彈K

金鳥



《說明書備索》

本社：大日本除虫菊株式會社
台灣總代理：新 豐 行
台北市迪化街一段65號 電話：545627 · 516702

但是到了孢子形成期，如無長期持續的低溫（攝氏五度至十五度以下），便難望生產結球緊密和品質優良的產品。近年來日本育成的長岡交配早生種，所能適應的溫度範圍較寬，孢子的形成率較高，但仍須在低溫下才會有的生產成績。

根據台北區農業改良場的試驗觀察結果，在北部栽培孢子甘藍，以七月下旬播種，九月上旬定植者，產量最高。台北、新竹一帶的秋季氣候，雖尚適合栽培孢子甘藍，但歷年產量和品質的差異很大；氣溫低而變化少時，產量高而品質好；反之如氣溫忽高忽低時，產量和品質都差。因此，北部仍非孢子甘藍加工原料來源的理想地。

本人認為，東部花蓮地區海拔六百至七百公尺的地方，似乎最適合栽培孢子甘藍。因為花蓮面臨太平洋，冬季受太平洋海洋性氣候的影響，既無霜害而氣溫又能保持在攝氏八至十八度達四個月之久。這正是孢子甘藍結球期所需要的氣候條件。除此，土壤條件和灌溉水源，也都適合要求（土壤酸度雖然稍高，但可施用石灰中和）。據估計，每公頃產量可達十至十二噸的土地很多，且有足夠土地可供輪作，以減少病蟲發生。

又孢子甘藍在採收和原料處理上較費人工，所以除了自然和土壤條件之外，應該同時考慮勞力是否充足。在這方面，花蓮似乎也比較有利。

青花菜

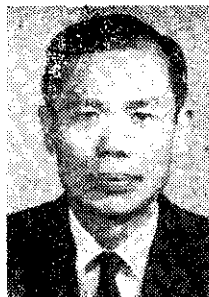
本省引進青花菜，前後已有二十餘年歷史，但栽培面積依然很少。

青花菜

豐當，風味也較好，近年來，隨著冷凍加工事業發展，青花菜已被列入蔬菜冷凍加工原料之一，且一度被認為頗具前途，但仍因單位產量差，而且原料價格僅為每公斤一·五元左右，所以生產還是有限。

要想拓展台灣青花菜內外銷市場，應從提高單位面積產量先行着手。一般說來，青花菜所要求的氣候和土壤條件，和花椰菜大致相同，但在花蕾發育時，需要比較充足的光照。北部秋季長期下雨時，日照不足，常使青花菜花蕾發育不好，產量較差。本人認為，南部自九月以後的乾旱季節，因有充足日照，比較適合青花菜花蕾發育。早期栽培時必須採用早生種。中期栽培則以採用中早生種或中生種為宜。美國晚生種因氣候關係不宜採用。

青花菜的栽培方式，則因產品銷售對象不同而異。供應內銷市場時，因所需花蕾宜大，所以栽植密度應寬；即行距六十五至七十公分，株距四十五至五十公分。供應加工外銷時，因所需花蕾宜小，所以栽植密度應窄；即行距六十公分，株距二十五至三十公分。如能利用內銷栽培者，於主蕾採收後繼續採收側芽蕾，作為加工原料，則為一舉兩得。

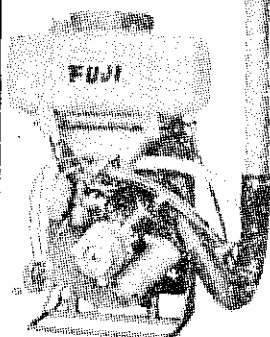


王進生先生

日本原裝進口 富士牌動力噴霧機

富士牌草刈機

37c.c.
52c.c.



輕巧：

省油：

力強：

用途：
割稻、割麥、割草、鋸木、中耕等

特點：

- ①本機構造堅實，重量輕，操作容易，長時間工作不疲勞
- ②換裝各種作業設備，即能使用上述中耕除草等各種工作
- ③本機構造簡單，換裝容易
- ④引擎堅固，馬力大，可長時間使用



徵求全省各地經銷商

台灣總代理：文裕貿易有限公司 台北市中正路1265-4號