

但是到了孢子形成期，如無長期持續的低溫（攝氏五度至十五度以下），便難望生產結球緊密和品質優良的產品。近年來日本育成的長岡交配早生種，所能適應的溫度範圍較寬，孢子的形成率較高，但仍須在低溫下才會有的生產成績。

根據台北區農業改良場的試驗觀察結果，在北部栽培孢子甘藍，以七月下旬播種，九月上旬定植者，產量最高。台北、新竹一帶的秋季氣候，雖尚適合栽培孢子甘藍，但歷年產量和品質的差異很大；氣溫低而變化少時，產量高而品質好；反之如氣溫忽高忽低時，產量和品質都差。因此，北部仍非孢子甘藍加工原料來源的理想地。

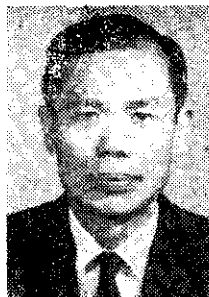
本人認為，東部花蓮地區海拔六百至七百公尺的地方，似乎最適合栽培孢子甘藍。因為花蓮面臨太平洋，冬季受太平洋海洋性氣候的影響，既無霜害而氣溫又能保持在攝氏八至十八度達四個月之久。這正是孢子甘藍結球期所需要的氣候條件。除此，土壤條件和灌溉水源，也都適合要求（土壤酸度雖然稍高，但可施用石灰中和）。據估計，每公頃產量可達十至十二噸的土地很多，且有足夠土地可供輪作，以減少病蟲發生。

又孢子甘藍在採收和原料處理上較費人工，所以除了自然和土壤條件之外，應該同時考慮勞力是否充足。在這方面，花蓮似乎也比較有利。

### 青花菜

本省引進青花菜，前後已有二十餘年歷史，但栽培面積依然很少。

### 青花菜



王進生先生

豐當，風味也較好，近年來，隨著冷凍加工事業發展，青花菜已被列入蔬菜冷凍加工原料之一，且一度被認為頗具前途，但仍因單位產量差，而且原料價格僅為每公斤一·五元左右，所以生產還是有限。

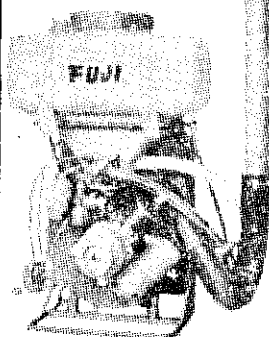
要想拓展台灣青花菜內外銷市場，應從提高單位面積產量先行着手。一般說來，青花菜所要求的氣候和土壤條件，和花椰菜大致相同，但在花蕾發育時，需要比較充足的光照。北部秋季長期下雨時，日照不足，常使青花菜花蕾發育不好，產量較差。本人認為，南部自九月以後的乾旱季節，因有充足日照，比較適合青花菜花蕾發育。早期栽培時必須採用早生種。中期栽培則以採用中早生種或中生種為宜。美國晚生種因氣候關係不宜採用。

青花菜的栽培方式，則因產品銷售對象不同而異。供應內銷市場時，因所需花蕾宜大，所以栽植密度應寬；即行距六十五至七十公分，株距四十五至五十公分。供應加工外銷時，因所需花蕾宜小，所以栽植密度應窄；即行距六十公分，株距二十五至三十公分。如能利用內銷栽培者，於主蕾採收後繼續採收側芽蕾，作為加工原料，則為一舉兩得。

## 日本原裝進口 富士牌動力噴霧機

## 富士牌草刈機

37c.c.  
52c.c.



輕巧：

省油：

力強：

用途：  
割稻、割麥、割草、鋸木、中耕等

- 特點：
- ①本機構造堅實，重量輕，操作容易，長時間工作不疲勞
  - ②換裝各種作業設備，即能使用上述中耕除草等各種工作
  - ③本機構造簡單，換裝容易
  - ④引擎堅固，馬力大，可長時間使用



\*徵求全省各地經銷商\*

台灣總代理：文裕貿易有限公司 台北市中正路1265-4號