

加強香蕉園管理

彌補上年度颱風損失

農復會和農林廳特別促請中南部農戶，應該迅速彌補上年度颱風損失。為明瞭下半年外銷蕉的生產，並謀求彌補上半年出口減少之損失，農復會和農林廳最近曾聯合到中南部香蕉產地考察督導。結果發現大部分香蕉園沒有插立防風支柱，施肥量減少，未施行套袋，又未注意排水。這樣不但談不到增產，就是往年正常的產量都無法達成。下半年颱風特多，應該迅速插立防風支柱。施肥可以提提高香蕉產量，尤以施用複合肥料為佳。套袋可以保護香蕉，提高品質，尤以夏蕉套袋為重要。

住宅移入農場

便利耕作管理 席連之訪西德歸來談

今後台灣推行土地重畫，似應考慮協助高效率的農民擴大耕作面積，並配合社區發展，鼓勵他們將住宅移入農場，以便利耕作，同時亦可重建原有的村莊，使農村趨於都市化。

苗縣灌漑將獲改善

苗栗後龍水庫，上月完成興建工程，預定下(八)月舉行竣工典禮，正式啟用。

後龍水庫位於苗栗縣頭屋鄉，五年前開始興建，耗資新台幣二億餘元，容水量約一千七百萬立方公尺。下圖是該工程溢洪道及閘門啓閉設備。

後龍水庫完成後，可灌漑頭屋、後龍、造橋三鄉鎮將近二千公頃的農田。這些農田，目前多栽培花生、西瓜、甘藷。將來灌漑獲得改善後，可以改種經濟價值較高的蔬菜等。

農復會新人事安排

農復會於上月十八日，任命該會畜牧生產組組長李崇道博士為該會秘書長，企畫處技正葉新明為副秘書長，畜牧生產組技正余如桐為該組組長。這是農復會於原秘書長金陽鎬在上月八日因車禍喪生後決定的一項新人事安排。

李崇道畢業於國立廣西大學農畜牧獸醫系，並獲美國康乃爾大學博士學位。他於卅九年加入農復會，自五十年出任該會畜牧組組長迄今。

葉新明中央政治學校大學部畢業，美國加州大學戴維斯分校農業經濟系研究，曾任聯合國糧農組織農業經濟專家。余如桐畢業於國立台灣大學畜牧獸醫系，曾兩度在美國康乃爾州立大學研究，現已通過該校博士學位的初試。

李崇道任秘書長

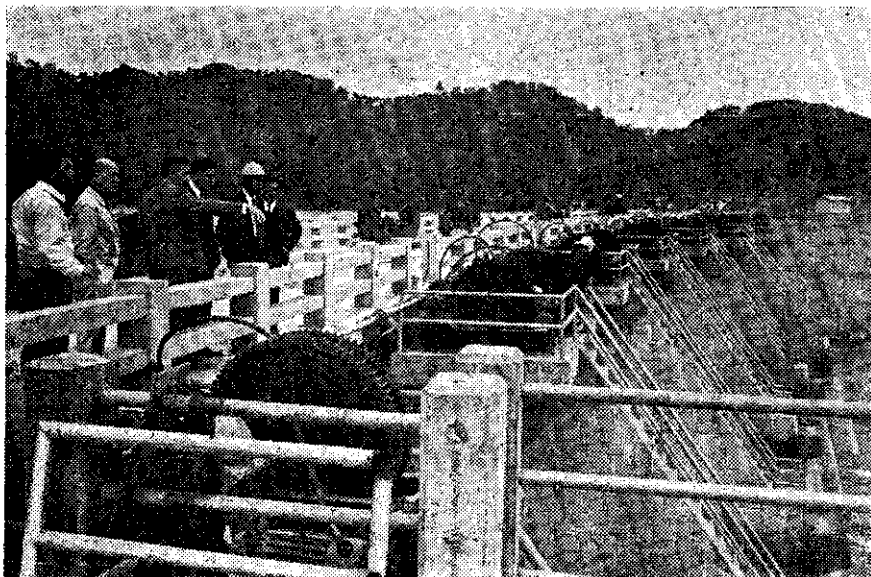
區已經進入雨季，應該特別注意。關於這幾樣管理期的香蕉專欄。

P E 菇舍產量奇高

政府實施 P E 菇舍示範，去年洋菇產量最高達每坪六十公斤，比一般菇舍平均產量增加四倍以上，因此，決定在五十九一六十年期擴大示範計畫，將以新台幣六百餘萬元的補助經費，六範二千五百棟。

國際灌排會議 我國首次參加

我國於去年加入國際灌排排水協會後，今年首次參加該協會第廿一屆理事執行會議。國際灌排排水協會是一個國際性民間組織，現有五十個會員國。今年的理事執行會議，上月底在安哥拉舉行。我國指派農復會水利組組長鄧先仁參加。



後龍水庫溢洪道及閘門啓閉設備 (鮑國琛)

傳說鳳梨新病害

經鑑定是心腐病

希望台東果農趕緊防治

台東鳳梨發生病，所謂鳳梨從根底生心腐病，希望栽培農友趕緊防治。

最近國際貿易局函告農林廳，說鳳梨心腐病，是台東鳳梨發生新病蟲害，影響東部鳳梨罐頭原料的供應。但經台東區農業改良場會同有關單位勘查結果，初步鑑定為鳳梨心腐病而非新病蟲害。

鳳梨心腐病的發生區域遍及卑南、鹿野及東河等鄉鎮，尤以卑南鄉美農南王及鹿野鄉隆田等排水不良的鳳梨連年不再繼續征收。

香蕉臨時捐

本月起停征

南投縣議會建議政府免徵香蕉臨時捐一案，已由台灣省政府函經經濟部國貨局轉奉行政院核定。

香蕉臨時捐的征收，依照修正條例規定，自五十八年七月一日起施行一年，期滿不再延長，所以本月起當不再繼續征收。

澎湖防治地下害蟲

農民收益普遍提高

澎湖縣實施地下害蟲防治計畫三年，防治面積二、六〇〇公頃，增加達四千公頃，是居農民收益三一二萬元。

澎湖縣耕地面積約七千公頃，大部分為旱田，農作物以甘藷、花生、高粱為主。其中甘藷每年種植面積達四千公頃，是居民生食之一，但因連年遭受地下害蟲為害，被害率高達四〇至八〇%，影響糧食問題極大。

隨賦征購稻谷價格

參照產地價格調整

今後隨賦征購稻谷價格，政府決定提高，即將參照產地價格，合理調整，將可提高農民收益。

政府此一擬議，在提高農民收益，減輕農民負擔，隨賦征購稻谷，以往均以公訂價格計算，而公訂價格在過去十年來僅章一座。

飛魚卵乾可以外銷！

最近台灣省水產試驗所接到日本香川合同水產株式會社來信，說是要大量購買本省生產飛魚的卵乾，希望水產試驗所代為介紹。

飛魚又叫做飛鳥魚或文鰩魚，是本省沿海一帶盛產的魚類。據民國五十六年漁業年報，年產量五、三三〇公噸，大部分在四月至六月間，於台南、高雄、屏東和台東等地沿海漁獲。

飛魚喜歡成羣結隊在海面上游動，它的胸鰭比起一般魚類要寬得多，也長得多，看起來有些像鳥類的翅膀。如果突然受到驚擾或敵人侵襲時，它會衝出水面，張開胸鰭，像箭一樣，筆直地往前飛，做滑翔飛行，所以叫做飛魚。

飛魚是不是真的會飛呢？表面看來，飛魚的胸鰭很大，但是跟鳥類的翅膀比較，計算它需要在空中負担多大重量的話，那就知道它的胸鰭是非常小

，絕不能像鳥類一樣揮動着飛的。又鳥類都具有比較發達的胸肌，能使翅膀作上下拍動，借空氣浮力在空中飛行，而飛魚却缺乏這種肌肉構造。更何況飛魚胸鰭所在的位置也不對，無論怎樣用力地揮動，也不能像鳥似的飛行。所以與其說是飛行，還不如說滑翔來得正確。

本省捕獲飛魚的漁具有二種：一種是飛魚追逐網，一種是飛魚流網。

追逐網的漁法，是以二十噸至三十噸動力漁船二艘，和舢舨二艘合併作業。黎明前駛抵漁場，通常順流追逐魚羣，逆流放網。作業時先由兩動力漁船以振繩將魚羣包圍，然後回頭，以低速前進，開始拉收振繩，同時放下舢舨二艘，敷設網具，以待魚羣。兩舢舨分開繫在動力漁船後面，使網展開。當振繩拉入將近一半時，動力船上除各留二名掌網具外，其餘漁夫即跳入海中，至振繩外緣擊水，威嚇魚羣進網。

魚羣進網後由舢舨起網，漁獲物交母船冰藏，

然後再次作業。每次起網需時一小時左右。一天約工作十二小時。一航海七至十天。

流網漁法是以動力漁船一艘，搭載竹筏三隻，在夕陽西下時出港，約黎明前駛抵漁場。船長確定漁場後命令停船，全體漁夫各自檢查漁具，並將竹筏放下，讓母船漂流。

放網前先放出浮標，竹筏徐徐向前，順流放下，至最後再連絡另一浮標，任其漂流。

放網約需半小時。放網後竹筏順網具而巡視，一俟魚羣進網，就拉上網片，把魚取上，然後再將網片放入水中。

至黃昏時分收網，竹筏作業完畢，就返回母船。夜間在母船上休息，翌晨繼續放網，至滿載而返航。通常每航海四至七天。

現在日本人要採購的飛魚卵乾，是把飛魚腹中的卵果取出，不放塩而晒乾的製品。有意經營這個生意的，請和基隆市和平島和一路台灣省水產試驗所連絡。(林惠民)