

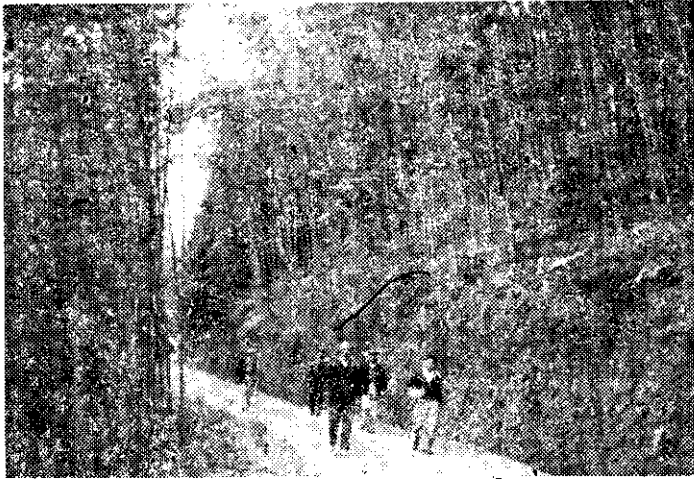
又在集約栽培時，因為施肥、中耕、敷草和更新等而需要較多資金。農復會辦理長期林業低利貸款，並透過農會辦理短期竹林施肥貸款，對竹農已有相當幫忙，但小農申請時，常因缺乏私有財產抵押而貸不到。事實上，小農需要資金更為急切，因而一般小農希望這些貸款能將抵押設定予以放寬，並簡化手續，或多辦短期施肥貸款。

實施森林保險

先進國家曾有辦理森林火災、風災、水災、霜災和旱災等森林保險者，盼望我國也能早日實施。在未實施以前，希望對於遭受災害嚴重者，能予以照其他農作物，申請減免賦稅。

加強開闢林道

林道對提高林地竹材價格，減輕深山地區竹農生活費用，開發潛在資源和繁榮農村經濟，都有重大的裨益。農復會自民國五十三年起以美援四八〇公法物資和現在的世糧方案補助，發動地方農友配合開闢林道，非常成功。以竹山為例，林道未開闢前，孟宗竹一支由山上運到竹山批發市場雖可售新台幣四十元，但扣除搬運費後，竹農僅得十五元。林道修築後，每支運費減至五元，竹農可得三十五元。現在尚未開闢林道的地方，搬運費有的高於售價，有待繼續補助開闢。



新開的林道 (張瑞卿)

同時，新開的林道地質鬆軟，每遇豪雨即發生坍方，如何維護也是一大問題。地方人士希望省交通處核准同意徵收通過車輛養路費，以資隨時修復保持堅固。

提倡企業經營

竹類的栽培，除了麻竹筍收益較快外，其他的都需要長期投資，資金周轉緩慢，而一般利潤也很微薄。將來如何以科學化和企業化的方法，把最少的人力、財力和物力配合，獲得最高的生產效率，固然有待全體竹農共同的努力，但也希望有關機構多加指導。

日農

稻熱病特效藥

BLA-5

(台灣省農林廳農藥登記證803號)

水和劑



請注意！
最近市面發現贗品甚多
故(今年改用此型包裝)

現貨供應 新裕興農化工廠股份有限公司
台北市迪化街一段221號 電話：541859

西德 CHEMIE HANDELS G.M.B.H.原裝出品

大減速 乳劑

(北市農藥字第0432號)

Rodmeth.



現貨供應 嘉南農光資材行
台南縣善化鎮中正路1號之2 電話：214

總代理：恒興源企業股份有限公司

台北市建國北路67巷1號 電話：546106 • 553906