

# 本省竹林集中地區

## 天狗巢病嚴重發生

### 農復會促請竹農注意防治

本省桂竹林發生嚴重天狗巢病，並已蔓延到孟宗竹林，希望竹農採取緊急措施，以免影響收益。

農復會森林組技正江濤，根據最近南投竹山的竹林病害調查，提出了這項警告。

本省桂竹林發生嚴重天狗巢病，在本省產。

省光復前即已存在，但到三年前才變得嚴重。尤其自去年年底以來，受害面積迅速增加。

南投竹山是本省竹林比較集中的地區，如果不採取緊急防治措施，將影響以後的桂竹生產。

### 調節蔬菜供需

#### 發展冷凍加工

農復會決定繼續協助發展冷凍蔬菜事業，並建議政府主管機關優先考慮核准低利小型工業貸款。

農復會鄉村衛生組長許世鉅博士指出，冷凍蔬菜不僅具有調節市場供需功能，還有很多優點，農復會決繼續協助發展此一新興事業，保障菜農利益及提高蔬菜消費品質。

### 缺糧稻作農戶

#### 糧局貸給食米

農戶耕種稻作面積大小而定，最低可貸糙米一五〇公斤，最高可貸九〇〇公斤。

農復會建議政府協助這一事業的發展。

農戶耕種稻作面積大小而定，最低可貸糙米一五〇公斤，最高可貸九〇〇公斤。

## 推行農業商業化

為促進農業經營現代化，政府將在實驗區設立各項田間工作專業隊，作全面農業商業化示範基礎。

田間工作專業隊將負責商業化代耕代種及代收等工作。

同時，在實驗區將按每約十公頃由參加農民組織一個工作班，配合各專業工作隊進行田間操作。

據悉：今後實驗區內作物栽培，均使用同一品種，栽培密度及施肥量標準必須統一，並對作物採取統一收穫，然後按面積分配。除供參加農民家人消費外，均應統一銷售，折成現金付還農民。

在實驗區實施階段，政府將按生產成本及合理利潤釐訂最低價格，凡市價低於此一最低價格時，貼補差額。

## 設立工作專業隊

農復會決定繼續協助發展冷凍蔬菜事業，並建議政府主管機關優先考慮核准低利小型工業貸款。

農復會鄉村衛生組長許世鉅博士指出，冷凍蔬菜不僅具有調節市場供需功能，還有很多優點，農復會決繼續協助發展此一新興事業，保障菜農利益及提高蔬菜消費品質。

由於台灣冬季蔬菜供過於求，菜價暴跌，菜農遭到很大損失，為謀求解決，農復會曾於民國五十七年十二月開始協助蔬菜冷

也都有天狗巢病發生。

天狗巢病是葉病菌孢子傳染的，冬季是孢子的休眠期，所以最好在冬季欲除病株，病株欲除後，應施肥並蓋草以恢復地力，使萌發的新竹得以迅速成林。處理適當時，通常可在二、三年內恢復原來的林相。

應施肥並蓋草以恢復地力，使萌發的新竹得以迅速成林。處理適當時，通常可在二、三年內恢復原來的林相。

### 台茶外銷 共同防虫

省農林廳為維護台灣茶葉外銷銷路，決定實施茶樹共同防治害虫示範計畫。

此項計畫，是針對日本將自今年十月起，實施茶葉農藥殘留檢查之規定，而作維護台茶外銷聲譽的措施。

### 缺糧稻作農戶

#### 糧局貸給食米

糧食局對全省缺糧稻作小農戶，即日起貸給食米，以應需要。

農戶耕種稻作面積大小而定，最低可貸糙米一五〇公斤，最高可貸九〇〇公斤。

農戶耕種稻作面積大小而定，最低可貸糙米一五〇公斤，最高可貸九〇〇公斤。

農戶耕種稻作面積大小而定，最低可貸糙米一五〇公斤，最高可貸九〇〇公斤。

農戶耕種稻作面積大小而定，最低可貸糙米一五〇公斤，最高可貸九〇〇公斤。

### 台灣柳橙銷港

#### 美國產品失色

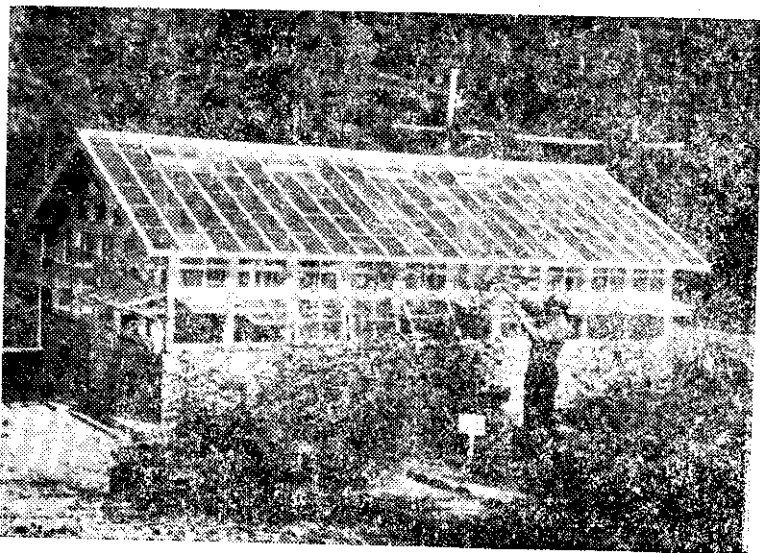
香港對國產柳橙深感興趣，八月以來，紛紛來函訂購，數量已超過七十萬（十公斤裝）箱，較去年實際輸出量多五〇%以上。

台灣省青果運銷合作社聯合社說：在五年以前，香港市場所需柳橙，大多向美國採購。近年來，在我國積極拓展外銷下，香港居民已逐漸習慣於台灣柳橙的口味，因此，台灣柳橙銷港，已可穩執香港市場的牛耳。

台灣省青果運銷合作社聯合社說：在五年以前，香港市場所需柳橙，大多向美國採購。近年來，在我國積極拓展外銷下，香港居民已逐漸習慣於台灣柳橙的口味，因此，台灣柳橙銷港，已可穩執香港市場的牛耳。

台灣省青果運銷合作社聯合社說：在五年以前，香港市場所需柳橙，大多向美國採購。近年來，在我國積極拓展外銷下，香港居民已逐漸習慣於台灣柳橙的口味，因此，台灣柳橙銷港，已可穩執香港市場的牛耳。

台灣省青果運銷合作社聯合社說：在五年以前，香港市場所需柳橙，大多向美國採購。近年來，在我國積極拓展外銷下，香港居民已逐漸習慣於台灣柳橙的口味，因此，台灣柳橙銷港，已可穩執香港市場的牛耳。



竹子引種試驗 (江濤)

# 農業成長率

## 今年不理想

經濟部表示，今年下半年如無嚴重災害，農業成長率預計可達四%左右。但尚不能使農業發展趨勢恢復至應有水準。

今年上半年本省農業成長，稻谷雖然豐收，較上年同期增三·二%，但其他農作物（如洋菇、甘蔗、黃麻等）多有減產，致今年上半年農產總

成長率較去年上半年仍減少一·七%。其中以農產品減少四·四%，影響最大。其他如畜產增九%，林產增九·〇%，漁產增〇·〇%。

經濟部檢討影響今年農業成長率之原因如下：①去年文爾西、美勞西颱風損失。②雜糧增產困難：近年雜糧大減進口，國內

價格降低，種植面積減少，總計今年冬季裏作及一期作雜糧種植面積減少二萬餘公頃，尤以甘薯及花生等減少最多。③農業所得偏低：由於農村工資高漲，其他生產待進一步拓展。

本省農戶賦稅負擔，並不為重，約占所得六·二四%。省財政廳長杜均衡，根據省立中興大學農業經濟研究所調查資料，作

本省農戶賦稅負擔，並不為重，約占所得六·二四%。省財政廳長杜均衡，根據省立中興大學農業經濟研究所調查資料，作

此表示。依據調查分析，結論：本省農料經濟發生種種問題，諸如農戶耕地面積狹小，農業工資偏高，以及其他生產因素價格之高昂等

## 澎湖海面死魚 不會影響漁業

省水產試驗所不必擔心。所長鄧火土博士說，澎湖縣東吉海域，發現大批「鮭」魚死亡的原因，據初步研到，可能是巨流湧升或海水含鹽度過高所致，只是偶然的現象，不會影響到今後延鰲釣漁業的發展，漁民

將會是一種奇跡。同時鮭魚體積較小，不可能重達四、五十公斤。他說，八、九月間澎湖氣候炎熱，水溫高升，深海水壓力加大，於是產生巨大的湧升流，把棲息深水的鮭魚帶往淺水地帶，由於壓力減少，魚鰾膨脹，浮力增大，鮭魚就失去平衡的能力。

假如是這種情形，致使鮭魚死亡，這些魚均可食用，不會有不良後果。

田螺成爲外銷新興產品，是從今年六月間開始。當時僅爲試銷性質，由於尚能配合日本市場的需要，使得最近兩、三個月來，外銷成績非常良好。

## 趕緊挽救台灣蘆筍事業？

台灣的蘆筍事業，一開始就多災多難。直到民國五五年，由政府挑起這副重担，大家以爲從此可以苦盡甘來，享受幾年舒舒服服的日子。誰知道事到臨頭，不但農、工、商三方面各不相讓，就是同業和同業之間也爭得死去活來，讓整個蘆筍事業癱瘓了四、五年。如今台灣蘆筍，已經山窮水盡，假使再不力求振作，這項年產值高達約八億元新台幣的作物，將在不久後，逐漸從台灣田間消失。

這實在不是危言聳聽，請看最近一年中，外銷蘆筍罐頭價格由每箱七·五美元，節節下跌到四美元，西德方面至今不曾發表本年度進口蘆筍許可證額度（往年多在六、七月間發表），都可以說明這一危機的存在。

那麼，挽救台灣蘆筍事業的方法是如何呢？答案仍然是老生常談的一句話——實施計畫產銷，而

問題只在大家能否摒棄私心，拿出毅力來推行。首先從產地原料運銷秩序的改善開始。由於新鮮蘆筍在內銷市場上尚無法立足，採收後的原料又不耐貯運，所以，爲保持原料品質、數量和價格的穩定，只有在產地採取共同運銷。這是由於台灣蘆筍產地集中在中南部少數偏僻鄉鎮，而蘆筍罐頭工廠分布全省，特別是中部最多。另一方面是蘆筍原料新鮮度差，產品品質難望提高不定，以致蘆筍原料新鮮度差，產品品質難望提高。再說各罐頭工廠財務情形不同，特別在外銷方面多依賴貿易商，產製時期多決定於有否接獲國外訂單和訂購量多少，但是在原料供應方面，不能說蘆筍工廠沒有接到訂單，中間蘆筍也暫停生長。所以建議由省農會出面，組織全省蘆筍產地農會，統籌調度全省蘆筍原料的共同運銷，從產地集貨到分級、冷藏、快運、調撥，一氣呵成。

其次是在合併中小工廠，加強聯繫外銷功能。目前我們的蘆筍罐頭工廠多達一六〇餘家，如以近年出口年約三二〇萬箱計算，每家平均才產製二萬箱，按當初設廠標準，最低生產能力日產二〇〇箱，計三個月就可以做完。

投資設立一家蘆筍工廠，利用率只有全年的四分之一，不經濟的情形可想而知。反過來看省內若干規模較大的罐頭工廠，全年產製蘆筍常在二〇萬箱左右，如能給予充足的原料和必需的女工，生產力尤可繼續擴增。

台灣年出口蘆筍如按三二〇萬箱計算，只要這種工廠一六家就足可應付。請問生產同樣多蘆筍罐頭，由一六個鍋爐，用五千個女工，和由一六〇個鍋爐，用一萬多女工比較，何者爲經濟有利，雖小學生也能瞭解。因此希望所有蘆筍罐頭工廠，能立即捐棄私見，合併成二十家以下的大蘆筍工廠，大部分的人以股東身分坐享更多的股利，豈非更好？如能再由聯合蘆筍出口公司來全力拓展外銷，豈非更少阻力？

（潘啓明）