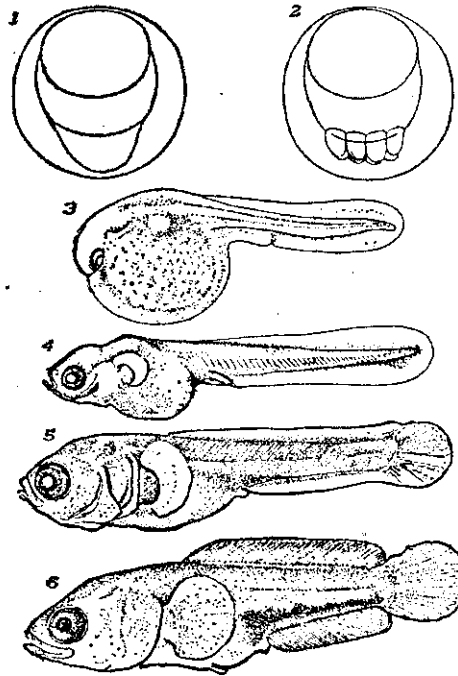


二寸長，即作為魚種放入成魚池。

此外亦有孵化魚苗的，其方法是：選水深一、五公尺，面積五、十坪，水質清潔的產卵池，放入親魚五〇、一〇〇尾，雌雄比例為一：一，雌魚個體以大些為宜，因個體越大，產卵數量越多。鱧魚在天然情況下，有營窠產卵的習性，因此在產卵池中也需投放人工魚窠，魚窠是用木材或竹子紮成一、五公尺見方的框子，並在框子四周繫上棕櫚或水草，然後放在池邊繫住，親魚即在魚窠中產卵。卵內有油球，為浮性，不粘着，卵產出後，可用水瓢舀至孵化池孵化，魚窠可繼續使用。孵化池魚特殊要求，以水質清潔無吃卵的敵害，水深一、一五公尺，面積三、六坪為宜。

孵化時間隨溫度而異，水溫攝氏三一度左右時約需二、三小時，攝氏二五度左右約需四、五小時。孵化後約一星期卵黃囊消失，魚苗長達〇、二五寸（八公厘）左右，開始攝食浮游動物。魚苗長達一、



- 鳥鯉的卵與仔魚期
1. 受精卵。
 2. 細胞期的卵（受精後一小時三〇分）。
 3. 孵化後的卵，全長四、〇公厘。
 4. 仔魚前期，全長六、五公厘，孵化後三十七小時。
 5. 仔魚後期，全長一〇、五公厘。
 6. 仔魚後期全長一八、〇公厘。

二寸左右時，食性開始轉變，即需投餵小魚、小蝦，飼養到一、五、二寸後，即可放入成魚池和其他魚類混養。魚種放入成魚池以前，一定要過篩，選擇規格一致的放入，否則會自相吞食。

(2) 魚種放養

在成魚池中混養，每坪可放一、五、二寸魚種二尾左右，惟應特別注意混養鱧魚的池塘，其他魚種的規格一定要比鱧魚大，否則會被鱧魚吞食。鱧魚放入成魚塘以後，不需特為投餌，它的食料是池塘中的松藻虫、蝦類以及池塘中的一些雜魚，此外並可捕食青蛙及蝌蚪。在下大雨時，鱧魚易沿塘邊雨水流出逃走，須注意防範。

(3) 收穫方法

鱧魚一般都棲息在水的下層，不易捕捉，帶水捕捉時，一般用一長繩，繩上每隔一定距離，縛磚一塊，使繩能沉入池底，並在繩上每隔半公尺縛一塊長方形小木板，使用時二人各站在池的一邊，分執長繩的一端，緩緩向前移動，鱧魚碰到木板，受驚潛入池底，引起池泥上泛，水面並出現氣泡，即可根據這一現象，判斷它在池底所潛伏位置，隨即潛入池底，用手捕捉。由于鱧魚喜棲息在陰涼的地方，因此，中午多半游至中、下層，宜用此法捕捉。另一捕撈方法是趁早晚天氣涼爽時，鱧魚多半在水的上、中層，用蛙或活的小魚、小蝦引釣。

上述二法，不僅捕獲效率低，且均捕不徹底，捕獲率僅五〇、八〇%左右，如要徹底捕盡，須乾塘後捉。飼養鱧魚，一般在年底出魚時，要全部捕清，如有剩餘，對次年放入的魚種危害很大。

飼養利弊

根據以上資料，將飼養鱧魚的利弊做一比較：

(1) 優點

- ① 魚苗來源容易，凡是在水草茂盛的湖泊、塘堰、靜水溝渠（水深三〇公分—一公尺）鱧魚皆能產卵。
- ② 鱧魚可食去池塘中的小蝦、水生昆蟲、小雜魚、青蛙、蝌蚪等，這樣就減少了其他飼養魚類的食物競爭者和敵害。
- ③ 疾病少，死亡率低。
- ④ 適應性強，具有輔助呼吸器官，能直接利用空氣中的氧氣，因此在池底不會因缺氧浮頭而死亡。

(2) 缺點

在池塘中混養時不能養得過大，否則會危害其他魚類，而且捕魚時不易捕盡（即使排乾池水，也常潛入泥中，不易完全捕出），稍有遺漏，即形成後患。另外，在大量養殖時，餌料不易供應。以上問題以及單養試驗，均有待今後養殖上進一步加以研究解決。

梨樹病蟲害

席台麗

(一) 梨黑星病防治法：

可用八〇%四氣丹可濕性粉劑，在發芽前噴四百倍稀釋液一次，花落後噴八百倍稀釋液，每二周一次，連續六至七次。為增加藥效，可加粘着劑三千倍，以免雨水減低藥效，連續陰雨時，應每周施藥一次。

(二) 梨赤星病防治法：

- ① 梨樹四周三公里內，最好避免種植中間寄主龍柏。
- ② 一至二月間下雨時，中間寄主龍柏出現胞子角時，立即噴二百倍「富爾邦」稀釋液，每三日一次，連續二至三次。
- ③ 梨樹新葉發出後十天，噴「富爾邦」可濕性粉劑五百倍稀釋液，每隔十天一次，連續噴四次。

(三) 波爾多液可用於黑斑病的防治。

成熟的梨在樹上腐爛，其原因多為病蟲害所致，除防病害外，可用五〇% DDT 可濕性粉，或巴拉松類的藥劑防治虫害。