



泰國人用單桿竹梯採收龍眼

泰國清邁的龍眼

蔡致謨

清邁是泰國北部大城，位於北緯約一九度，海拔一千英尺。在熱帶的泰國來講，清邁的氣候是比較涼爽的。尤其到了晚上，溫度急遽下降，令人感到濃重的涼意。

中南半島各國最熱的月份是三、四、五月，驕陽逼人，天旱少雨。此時如下起雨來，常先到狂風，一時飛沙走石，十步外看不見人。狂風刮了十多分鐘，大雨傾盆，風也停止了。這種狂風暴雨，一年大概只在乾季時有三至四次，泰國沒有颱風侵襲。

清邁是泰國龍眼名產地，所產龍眼，果大，肉厚，核小，肉質帶脆而風味甜美，是台灣龍眼無法比美的。清邁的龍眼樹都是用高壓繁殖。

理論上，高壓苗根羣稀少，長成的樹，較實生苗或嫁接苗長成的樹為矮小。但在清邁，由高壓苗養成的龍眼樹，高可四至五丈，和實生苗養成的同樣高大。可見清邁的氣候同

土，是如何適於龍眼樹的生長發育了。

三、四月間，狂風暴雨來襲時，樹會倒伏，所以每株樹都用粗大木柱支撐扶持，才能維持穩定的生產。清邁的龍眼樹都是這樣高大，增加了採收的困難。當地農民用粗竹竿釘上踏脚，頂端倚靠結果樹，爬止樹頂採收果實。

清邁農民採收龍眼，是連

枝折下，再由女工整理，除去枝葉及果梗，裝竹篾運銷。所以採完果實後，留下滿地枝葉。這種採收法對果樹傷害太甚，不宜效法。因此清邁的龍眼樹，也是隔年結果的。

清邁的龍眼害虫，有從果梗基部侵入果實，為害種子部分的蠟蛾幼虫，但為害並不十分嚴重。從果實造成大害的有十四種蛾類，其中重要的六種學名如下：

- Eumacrus salaminaia*
- Cram, Rhytia hypermnestra*
- Cram, Anna coronata*

用木柱支撐的龍眼樹，女工在樹下裝採果實。



- Fabr, Othris fulltonia*
- Female, Lagoptera regia*
- Luc, Nyctipao moctrops*
- Linm.*

因為這六種蛾類體形大，口器堅硬，能刺穿果皮，吸取汁液。果皮經這些蛾類刺穿一孔，其他小形蛾類即從此孔吸取果汁。果實被害後不久就發酵落果。

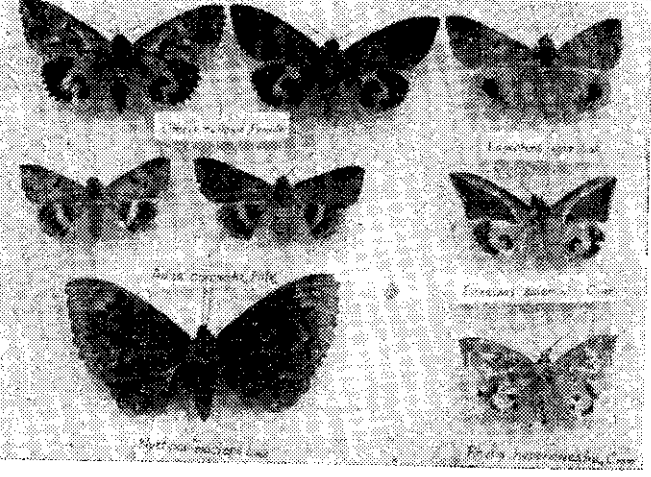
這些蛾類的生活史還沒有入研究。據說幼虫生活於森林中的野草上，化成成虫（蛾）後即飛來龍眼或柑桔樹上為害，尚未研究出有效的防治法，

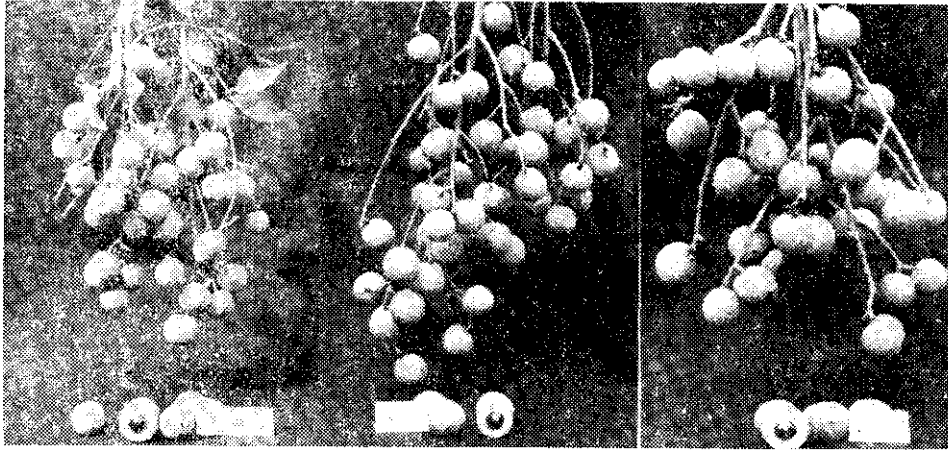
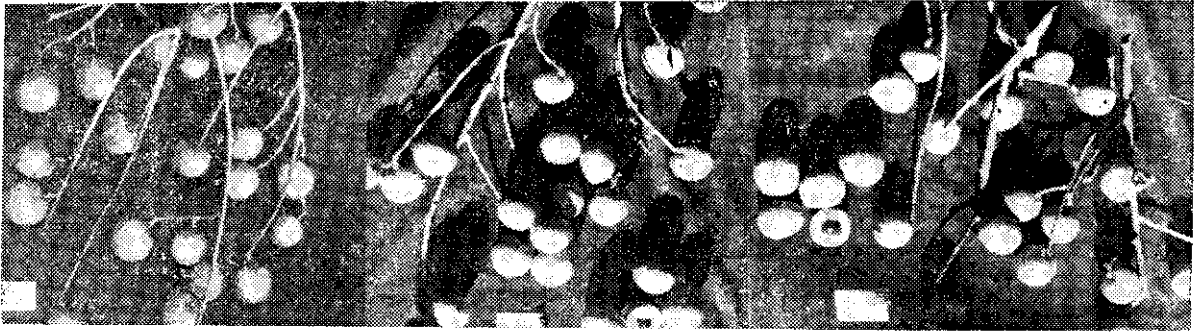
只有在夜間用手電筒的強光照射捕殺。

清邁的龍眼，有六個優良品種，據說百餘年前從我國大陸輸入。龍眼的果肉一般呈白色半透明，但也有淡紅和淡綠果肉的品種。淡紅肉的果實充分成熟時果肉帶淡紅色半透明，未成熟時仍是白色半透明，此時肉味已變甜。

淡綠肉的果肉帶淡綠色半透明，須留心比較才能辨別。兩者都是當地傑出品種。這六個品種已由我國園藝作物考察團，今年引入台灣試種。其特

泰國清邁的龍眼害虫





泰國龍眼品種
上排左起：黑葉，綠肉，李
齊。
下排左起：淡紅肉，赤皮，
早生。

性如下：

早生：果穗長四〇公分寬二一公分，重六二〇克，有七粒果實。果粒中大，近扁球形，常帶歪，兩肩稍高，縱橫徑皆為二·七公分，厚二·六公分，平均重一〇·九克。

果呈帶灰綠之土黃色，果面粗糙，有隱約稀疏的粒狀突起。果皮薄，肉厚，白色半透明。甜味中等，有香氣，品質中等。核小，縱橫徑皆為一·三公分。本品種成熟最早，在七月上旬。

赤皮：果穗長四五公分，寬二一公分，重約五八〇克，約有四五粒果實。果粒中大，近球形，兩肩微高，呈帶赤色之土黃色。果粒縱橫徑皆為二·八公分，厚二·七公分，平均重一二·七克，果面粗糙，粒狀突起較明顯。

熟期七月中旬。本品種的嫩芽紫紅色，是其特徵。

淡紅肉：果穗長三三公分，寬三八公分，重約五二〇克，着生果實約三七粒。果粒甚大，微歪，成豐圓腎臟形。兩肩甚高，縱徑二·九公分，橫徑三·二公分，厚二·六公分，平均重一四〇克。果呈帶綠色之土黃色，果面稍粗糙，有隱約之粒狀突起，果皮中等厚薄，肉厚，呈略帶淡紅色之半透明，是其特徵。

味甚甜，有芳香，肉質帶脆，風味甚佳，品質上等。核甚小，縱徑一·四公分，橫徑一·一公分，成熟期七月中旬至八月初。

黑葉：本品種因葉色特濃得名。穗長四〇公分，寬二七公分，重約三〇四克，着生果實約二七粒。果粒中大，豐圓之腎臟形，呈土黃色。果肩微凸起，縱徑二·九公分，橫徑三·〇公分，厚二·五公分，平均每粒重一三·一克。

果皮厚，果面粗糙不平，有粒狀及稜狀微突起。果肉中等厚薄，白色半透明，味甜，品質中等。核中大，縱徑一·五公分，橫徑一·四公分。成熟期七月下旬至八月上旬。

淡綠肉：果穗長三九公分，寬二四公分，重約二七五克，着生果實約一八粒。果粒甚大而豐滿，腎臟狀球形，呈帶綠色之土黃色。果肩平，縱徑二·九公分，橫徑三·二公分

，厚二·六公分，每粒平均重一四·五克。

果面粗糙，粒狀突起大而明顯。果皮中等厚薄，果肉厚，微帶綠色之半透明。本品種果皮內壁光滑而呈淡黃綠色，由它的明淨的果肉透出，更覺果肉有隱約的綠意，因此得名。味甚甜，有香氣，品質上等。核中大，縱徑一·四公分，橫徑一·五公分，成熟期七月下旬至八月上旬。

李齊：本品種未採集到整穗果實，果穗性狀不明。但從小果梗的粗大推測，果穗應屬大形。果實在六品種中最大，豐圓之腎臟狀球形，呈帶綠色之土黃色，但因有褐色斑塊突起，果面顯得粗糙而污濁。

果肩平或微突起。縱徑二·九公分，橫徑三·二公分，厚二·八公分，每粒平均重一四·八克。果皮厚，果肉厚，白色半透明，甜味不濃，肉質脆，品質中等。種子中大，縱徑一·三公分，橫徑一·四公分。成熟期七月下旬。本品種何以稱為李齊，不詳。

