

農友新知

雞蛋冷凍儲藏

保持蛋白品質

昆士蘭農業工業部的家禽農務首長米爾涅說，紐西蘭的多數經營雞蛋生產業者，在他們的養雞場都有冷凍室設備，用來儲藏生蛋。

米爾涅在最近訪問紐西蘭後說，蛋的冷凍儲藏，是紐西蘭家畜部對於蛋品質改善計畫的項目之一。該部獎勵擁有冷凍室的生產者，配合完善的包裝工作室，並隔離生蛋房屋，以防止室內溫度的過分變動。

昆士蘭的氣溫高於紐西蘭，但有冷凍儲藏室的生產者，目前尚不及一〇%。

家禽部的洛克烈亞農場所做的試驗表示，在一般室內溫度儲藏的雞蛋，經過七天後蛋白的品質變劣，但是如果室溫在華氏六十度以下時，可以大大減少損壞程度。

雞蛋剛生下時，其內容物的溫度高達華氏一〇五度，如果繼續維持這樣溫度時，蛋的品質便很快變劣。生產者瞭解，生下的蛋要儘快地檢出與降低其溫度，所以每天必須到雞舍收集雞蛋三次，如果留在雞巢，會使雞蛋的高溫繼續維持一段時間，甚至也會有破損的危險。

如果在夏天，溫度經常保持超過華氏九十度以上時，每天僅收集一次是不夠的。

通常雞蛋在送到市場以前，都在養雞場儲藏好幾天。在這儲藏期間便會使品質很快變壞，但這樣情形，如果建造冷凍室就可完全避免。米爾涅說，要讓雞蛋的溫度迅速下降，最理想的方法是將雞蛋收集在水桶裏，掛在冷房中。之後，將雞蛋分級、包裝，再送回冷房待時運出。(啓敏譯自 Queensland Agricultural Journal)

磷鉀施用過量

破壞土壤平衡

加拿大翁達利渥農業部的土壤學家史蒂文生與巴德溫表示，磷鉀要素含量過多的土壤，愈來愈普遍，這是因為農民長期施用多量的磷鉀肥所致。

土壤學家勸告說，土壤測定已經顯出磷鉀要素到達很高的水準時，就應該減少磷鉀肥的用量，如果磷鉀要素超出水準，仍然施用多量的磷鉀肥時，磷鉀要素將在土中累積，這不但不經濟，也會破壞土壤營養的平衡。鉀肥施用過量或土中含鉀過多時，會招致缺鐵現象。又，磷肥施用過量或土中含磷過多時，也會招致缺鋅現象。

史蒂文生與巴德溫說，他們已經在翁達利渥西南部的三種不同土壤進行試驗，以探討繼續施用磷鉀肥時的土壤營養臨界水準。他們說，在下結論以前，還需要舉辦多年的試驗。

(啓敏譯自 Crops and Soils)

鳳梨冬季施氮肥

可縮短採收時間

栽培鳳梨，應該在冬季供給氮肥。鳳梨在冬季必須吸收跟夏季一樣多的氮肥，以增加對於低土溫、霜害、寒風與乾旱的抵抗力。而冬季增施的氮肥，可以使栽培者在春天有較健壯的植株，這樣能夠縮短採收時間。

氮與磷素，是鳳梨在開花初期以致稍後期間，所必需的主要營養。通常磷肥於植前施用，直到夏季再混其他肥料追施，可獲得良好的效果。

另一方面，鳳梨吸收鉀肥，通常在四月溫度低於華氏六八度時大大減少。

冬季施肥，可用尿素葉面噴施，在四月初、五月中旬、七月上旬與八月中旬各噴一次一〇%尿素，之後，到十月追施混合肥料。

葉面噴施一〇%尿素，當氣溫低於華氏四〇度時，將會灼傷葉片，又如添加硫化鉍元素時，亦會

使灼傷加劇，如果可能遇到這樣情形，應該改噴五%尿素。

正常的噴施是剛好濕潤葉面，而不致於從葉面流失。每英畝一四、五〇〇株噴施五〇加侖尿素溶液為宜(每千株噴施三·五加侖)。

(啓敏譯自 Queensland Agricultural Journal)

花生行間覆蓋

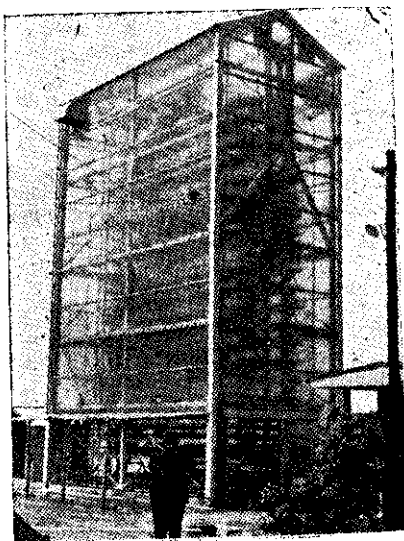
增加莢果產量

根據在印度的塔米爾納爾所做的試驗，在花生行間覆蓋稻草或類似草葉時，可以增加莢果產量。

覆蓋的方法是播種後三〇天，於植株四周鋪上厚度二·五公分的稻草或類似的草葉。

覆蓋稻草，每公頃可以增產二〇五公斤，草葉可增加一七九公斤。

由於覆蓋，灌溉次數也可以由八次減少為六次。(啓敏譯自 World Farming)



現代秧田

隨著插秧機的推廣，秧田已自由田間逐漸消失，代之而起的是育秧溫室。右圖是日本千葉農業試驗場內高聳的育秧塔，可以自動控制澆水和濕度的調節，可以說是一座秧苗生產工廠。