

蘭國產省

周鎮

政府會規定梅花為國花，我們蘭界推蘭蕙為「國蘭」，筆者相信沒有什麼不對之處。而且過去在臺灣，圈子內外均有呼蘭蕙為「東洋蘭」之荒唐事情存在，為了徹底消滅這種謬誤，這正是「對症下藥」。試想在歐洲，栽培蘭花的歷史至今不到一百五十年，而我們的蘭蕙，見於文字者最少也在二千五百年前，且有不少文獻流傳於國內外。尤其此花芳香韻味，清而不濃，雅而不俗，色澤淡素，風格高潔，尊之為「國蘭」，實在無愧。

國蘭的分布範圍為我國大陸、台灣，以及日本、琉球等地，而台灣所產的原種最多。目前在我們園藝界栽植的台灣產國蘭，共有十一原種，特將此等蘭花以開花期為順序，說明如下。

(1) 拜歲蘭

花期為農曆元旦前後，因而有其名。依據清代文獻，昔時稱之為獻歲蘭。

拜歲蘭分布於我國大陸、台灣之外，鄰近琉球羣島的西表島也有少量生產。在台灣自生於全省山區海拔三〇〇至一、二〇〇公尺的原始樹林，東向或東南向山坡，北自大屯山，南至四重溪附近，為台灣產國蘭分布範圍最廣的一種。

拜歲蘭植株自然高為四五至七〇公分，葉長六〇至九〇公分，潤二至三·六公分，葉面呈暗綠色，臘面光滑。花梗高五〇至一〇〇公分，一莖着一〇至二〇朵，花徑四至七公分，花色通常為暗紫褐色，也有淡綠褐色底，呈暗紫色脈紋，唇瓣肉厚，淡黃色，有濃紫褐色斑紋，具有甜香味。

變種有白花、黃花、綠色花等。雖稱之為白花者，其色彩亦是淡綠白色或淡黃綠色，只有唇瓣呈

黃色而已。

拜歲蘭也出現了很多很多的葉藝名品種，如金玉堂、瑞玉、玉松等，都是時代的寵兒。

(2) 一幹一花

古書「爾雅翼」有記載，「一幹一花者蘭，一幹數花者蕙」。昔時稱為蘭者，只為一花莖開一花之春蘭而已，而其他如拜歲蘭等，高花莖，着花數朵至一、二十朵者，均稱之為蕙。

韭菜蘭就是一爾雅翼「裡所說的蘭，即一莖只開一花的蘭花。木種因與拜歲蘭一樣在春節開花，所以又有春蘭之名。

台灣山野八〇〇至三、〇〇〇公尺向陽的山坡地，常有這種蘭花發現，但因產地有異，所產生的一幹一花也有很多變異。如葉片潤〇·三分的狹葉種至一·五公分的潤葉種等，而且斷面也不同。狹葉種斷面呈英文字母U字形；潤葉的為近於一字形。葉長四〇至八〇公分，葉邊有微細的鋸齒。

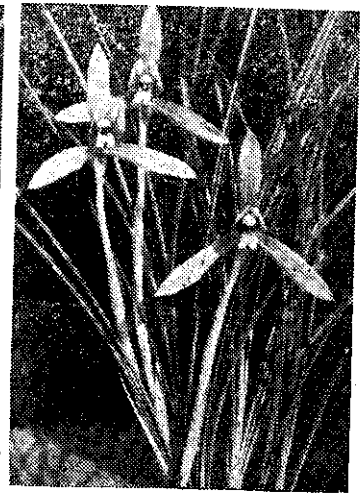
本種特徵是一莖只開一花，但植株強健時也可開二花。花莖高一〇至二〇公分。花色普通為乳白色或略帶淡黃綠色，但也有略帶紫色者。花徑四·五至八公分。花具香非。

(3) 管草蘭

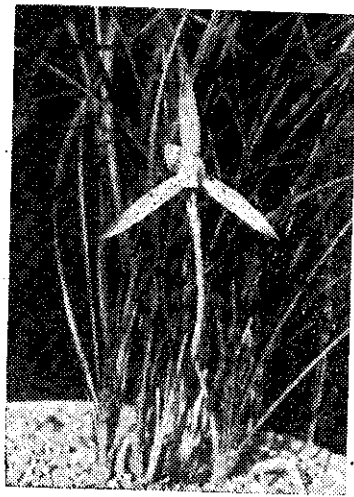
葉面起伏不平，葉邊有細鋸齒，狀似茅草，不



一幹一花 (春蘭)



一幹一花 (韭菜蘭)



一幹一花 (白花韭菜蘭)

過由於一般人對於茅草與管草不易分辨，因而取名為管草蘭。此外又因產地地名而有埤南春蘭之稱。

本種產於海拔八〇〇至一、五〇〇公尺的向陽岩石帶，或樹林稀少的茅草原，由北部石門水庫附近，至南部六龜附近的山區，均可發現，但數量不多，是台灣的特產。由於多年來濫採，已近於絕種邊緣。

本種也在春節前後開花，花莖高一五至二〇公分，一莖着三至五朵花，具有清香。花呈略帶綠色的乳白色，唇瓣有濃紫紅色斑點。偶而也發現白色花。

(4) 九華蘭

為晚開的春蘭之一，花期三至四月。九華為多

花之意，即一莖着多花。

本種分布為我國大陸與台灣。台灣產地海拔一、五〇〇至三、〇〇〇公尺，分布在橫貫公路本線及宜蘭、霧社兩支線附近，橫貫公路開始建設後才發現，平地很難種植。過去採集的多輸出日本。

本種植物體比較特殊，可說沒有偽球莖，但一莖却着六至一〇葉。葉長六〇至九〇公分，潤〇・八至一・二公分，葉面蠟面光滑，葉背粗糙，葉脈凸出。

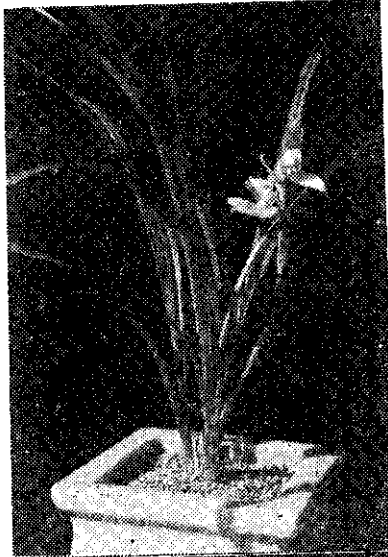
花莖高四五至六〇公分，一莖開一二至一八朵花，花徑五至七公分，淡綠色，或淡黃綠色，淡紫紅色花，唇瓣有濃紅紫色斑點，瓣較厚，具有清香

(5) 金稜邊

本種與後述鳳蘭較為特殊，為自生於樹上或岩石上的氣生種，特徵是根較細小，徑約〇・三公分而已。

花期四至五月，一莖開二〇至三〇朵花，濃褐色，徑約三公分，花莖高二〇至三五公分，惜無芳香。

本種也只分布於我國大陸和台灣，在台灣分布於海拔七〇〇至二、五〇〇公尺中北部山區。一偽



管草蘭

球莖着三至四葉，葉長三〇至五〇公分，潤二公分，葉片臘面光滑。

(6) 焦尾蘭

此名見於二五〇餘年前的清時文獻，焦尾之名，可能由其自生地在石岩峭壁上，受日曬乾燥，葉尖乾枯而得來。

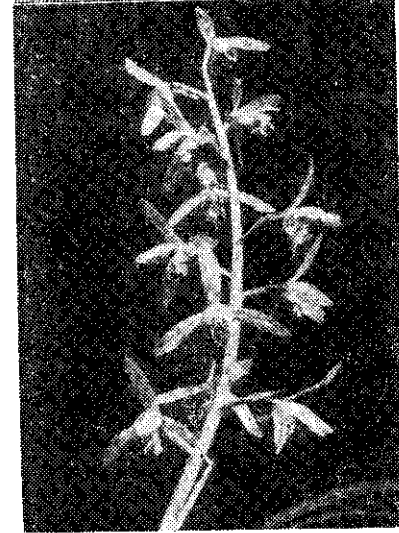
其他尚有石蘭、四季蘭之俗名。石蘭之名，也因其自生地在石岩峭壁上而取。四季蘭之名，是因本種差不多全年可開花而得。

本種新芽葉鞘呈暗紫色，日人因之稱其為赤芽素心。另有新竹素心和太魯閣素心等，均為商人由其產地名而命名的。

本種分布於全省各地，海拔六〇〇至二、五〇〇公尺的山地，北自大屯山脈，南至屏東縣來義山區的向陽山坡地，均可發現其自生。

植株自然高約五〇公分，一偽球莖着二至四葉，長五〇至八〇公分，潤一至一・五公分。花莖高二五至三五公分，一莖開八至九朵，花徑三・八至四・五公分。花淡乳綠色，唇瓣有濃紫色斑點，具香非。

九華蘭



素心蘭

(7) 素心蘭

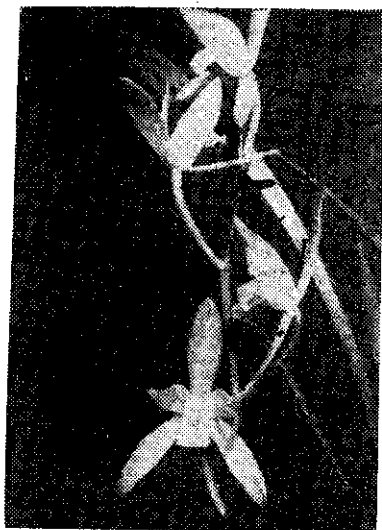
俗稱素心蘭者，為焦尾蘭的白變種。焦尾蘭的白變種很稀少，過去數年或數十年偶而發現一株。現在市面上的素心蘭，大部分是數十年前或百餘年前發現到的人工繁殖品。

本種植株特徵，與焦尾蘭不同的是新芽葉鞘不帶暗紫色，而呈淡綠色。目前為一般愛蘭家栽培的素心蘭有多種，如觀音素心、大屯素心、金包里素心、七仙女素心等。

此等素心蘭，除了七仙女素心以外，均為附與產地名為變種名。昔時由大陸亦引進不少素心蘭，流傳至今，如龍岩素心、天台素心、馬耳素心、十三太保素心、十六羅漢素心、十八學士素心等，均為著名的素心蘭。

一般栽培素心蘭的自然高約四〇至五〇公分，葉長四〇至五〇公分，潤一・二至一・八公分，一莖着二至四葉，革質，臘面光滑，葉姿很優美。花梗直立，高二五至三〇公分，開六至九朵花，花徑四至四・五公分，瓣寬，呈略帶淡綠色之白色，花期八至九月。

又稱「鐵枝蘭」者，亦為素心蘭之一佼佼者，因葉質勁直而得名。本種之問世，在一〇〇年以



鐵枝蘭

前，但產地不明。其植物體與花，較普通素心蘭特殊，自然高三〇至三五公分，葉片橫斷面呈英文字之V字形。花徑約三·五公分，與前者等相較，嬌小可愛，花色清澈。

素心蘭均具芳香，為蘭中之蘭。

(8) 大菁蘭

本種在台灣，只產於大武附近山地。大陸福建省亦有生產。植株五〇至七〇公分，葉長達五〇至九〇公分，潤二至二·五公分，臘面光滑，立葉或半垂葉，通常一莖着五葉，植株健壯、雄偉、大型。

花梗直立，高約四〇公分，一花梗着八至一二朵花，具芳香。花徑三·五至四·五公分，乳白綠色，唇瓣有多數不規則形的紫紅色斑點。花期七至九月。

(9) 竹柏蘭

本種葉片似竹柏葉，因而有其名。台灣各地山區海拔三〇〇至一、八〇〇公尺處均有分布。自然高二〇至三〇公分。葉長二·五至三〇公分，潤三至四公分，倒長橢圓披針形，革質，平滑臘面。

本種的特徵，偽球莖直立，高四至五公分，徑〇·七至〇·八公分，一莖三至四葉。

花期七至九月，花梗高一五至二〇公分，開六至一〇朵花，徑四·五至五公分，為稍帶淺綠色的白花，花瓣中肋有紅色線紋，唇瓣有紅紫色不規則形斑點，瓣萼稍薄，無芳香。

(10) 綠花竹柏蘭

本種形態極似竹柏蘭，所不同的是體型較大，高達六〇公分，葉潤四至六公分，且葉邊全緣不具細小鋸齒。

偽球莖長八至一二公分，徑約一·五至一·八公分，直立於地上。

花梗高約三〇公分，開六至八朵花，無芳香，花莖四·五至五公分，花淡綠色，瓣萼較厚，且寬潤，花期為晚秋。分布情形與竹柏蘭略相同。

(11) 鳳蘭

昔時稱為風蘭，是一種氣生蘭，在原產地均着生於樹上或岩石上，根徑很細，僅約〇·三公分。台灣全島各地山區海拔五〇〇至二、〇〇〇公尺的森林，到處可發現鳳蘭分布。

偽球莖着六至九葉，長六〇至八〇公分，潤〇·九至一·四公分，臘面革質。

花梗下垂，二五至三〇公分，開一〇至一五朵花，徑四·五至六公分，色白，瓣萼均在中肋有濃紅紫色線紋，唇瓣深紅紫色。花無芳香，花期在初冬。

(12) 寒蘭

花期在一至一月寒冷時期，因而有其名。分布於我國大陸、台灣，以及日本、琉球等地。台灣北自烏來附近及石門水庫上游等山區，南至屏東縣三地門往東的霧台鄉山地一帶，都有分布。

本種立體分布為海拔六〇〇至一、三〇〇公尺，南北區因氣候有異，大約有四〇〇公尺的差異。通常自生在通風良好的山嶺上。自然高四五至六〇公分，半垂葉或垂葉，葉姿優美，葉長六〇至一〇〇公分，潤一至一·八公分，一偽球莖着四至五葉。

楊桃芒果的整枝施肥

李信芳

楊桃缺少甜度及水分，除查明品種是否優良外，應多施有機肥及磷肥。品種是否優良，為品質好壞的先決條件，進一步才能用管理方法來增進品質。

有機肥可以改良土質，增加土壤保水力。磷肥可以增加果實的甜度。楊桃生長喜歡濕潤，所以天旱時需注意灌溉。

果樹施肥量應根據土質、樹齡大小而定。施肥期一般可分兩次，即小果期及採收後各一次即可。

楊桃無整枝的必要，僅在枝條太密時略加修剪即可。

芒果可採用圓頭型整枝，於定植時距地面八十公分左右剪短，培養三至四個主枝即可。結果樹於採收後實施修剪工作。

芒果花期前後應注意施肥、噴藥及疏果等工作。

，呈暗綠色。
花梗高四〇至六〇公分，着八至一二花，花徑五至六公分，瓣萼均狹細，有暗紫色、鮮綠色，以及橄欖色底呈褐色脈紋等，花具香非。



寒蘭