

# 台灣的阿沙姆



魚池茶場謝和壽場長，計畫全面機耕的新茶園。

阿沙姆 (Assam) 是印度的一省，沿着西馬拉雅山，與我國大陸及緬甸、不丹接壤，是全世界有名的紅茶產區。  
本省魚池茶場的茶區，在風光明媚的日月潭附近的土層深厚，最適合茶樹發育。以改良阿沙姆品種製成的魚池紅茶，有獨特風味，實際上勝過印度、錫蘭的紅茶。

複合肥料在茶園裡顯出優異效果；茶農們因為產量提高，收入增加，對茶樹增加了信心。改良耕作技術，縮短了茶園資金周轉的收回年限，使台灣茶業前途充滿光明。

農林公司魚池茶場，十一月二十八日，舉辦的複合肥料示範觀摩會，充分表現出上面所說的成果。在施肥效益競賽中優勝的五十位茶農，是最好的證明。今後，他們每一位都各自成爲一個「推廣中心」，把茶園增產的新技術，傳播給全省種茶的農友。

以苦幹出名的謝和壽場長，對於台灣茶業非常樂觀，他說：茶樹不怕颱風，是最有希望的坡地作物。日本雖然出產綠茶，但是日本的茶葉季節遲，要在五月以後才可以生產，我們的春茶却可以在三月出貨，搶銷日本。

謝場長以茶園爲家，他的全部精力與時間，都化在改良茶業上。二十年來，包括出國期間在內，他的每一滴汗水，都滴在茶園土地裡。

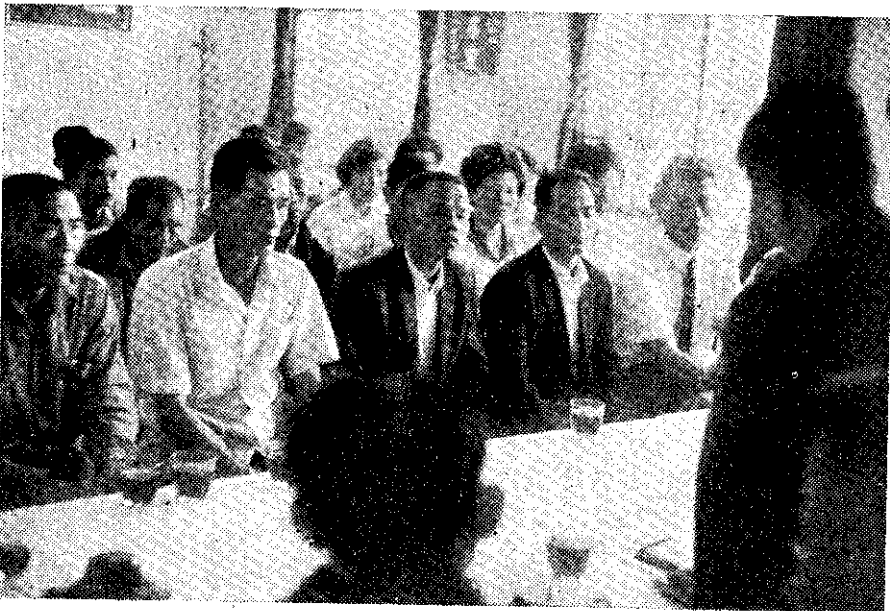
他曾經到錫蘭研究紅茶，到日本研究綠茶，又以技術專家的身分，應聘到墨西哥，幫助他們發展茶業。

過去，由於外銷市場不穩定，茶葉的品質不一致，省內多數茶園茶樹衰老，產量低落，造成台灣茶業的危機。因爲茶園收益低，受到對抗作物的威脅，茶農們都失去信心，存着放棄茶園的打算。

八十九年前，有人提出茶園復興計畫，希望省內農業金融機構投資貸款。那時每公頃的茶園產量，極少能達到六千公斤茶菁的。即使照六千公斤計算，投在茶園裏的資金，至少也要十一年才能收回。資金周轉期長，利息的負擔太重，這項計畫也就擱置下來了。

謝場長是不怕失敗的硬漢，他參考國內外資料，並得到台灣肥料公司的協助，決定從施肥及土地改良着手，革新經營方式。根據他對茶園土壤的認識，選定用在蔗園的複合肥料(二〇·一五·一〇)。

目前，魚池茶場推行的耕作新法，特點是定植前全面深



魚池茶農與指導人員討論茶園管理技術

台灣光復已經二十五年了。政府為了配合長期經濟建設，了解農業資源分布與演變的趨勢，定期舉辦農業普查工作，供施政參考。以期促進農業增產，改善農民生活，繁榮農村經濟。從民國四十五年起，先後已辦理了三次農業普查。

第一次是四十五年，第二次是五十年，第三次是五十五年。大致是每十年全面普查一次，每五年選擇普查一次。

每次普查都要動員數千人，分頭從事方案決策的訂定，選擇範圍，調查方法，訓練與督導，資料收集，校正複查，整理出版以及研究分析等工作。由於各方面同心協力，屢次皆能如期順利完成，對本省農業經濟建設，有很大的貢獻。

### 農漁業普查認識

這次農漁業普查實施日期為六十年一月五日至二月五日。同時為了配合一九七〇年世界農業普查，將全省普查擴大為「台灣地區農漁業普查」，台北市、台灣省以及金馬地區，一併納入普查範圍。

普查的主辦單位由行政院主計處籌辦，實際查報工作，仍由省、縣、市各級主管農漁以及主計等有關單位，共同負責辦理。

此次全國性農漁業普查工作，規模宏大，預算空前，實為登時代之舉。全部查報工作，預計民國六十年三月完成。接受普查的農漁戶包括農戶九十萬戶，漁戶十萬戶，合計一百萬戶。動員基層調查人員五千餘人，預算總經費三千二百餘萬元。

#### 實施要點如下：

普查範圍：包括台灣省、台北市及福建省的金門（金門縣）馬祖（連江縣）地區。  
普查對象：一般農戶，公私團體經營的農場及政府機關學校的試驗農場。漁戶（包括漁船、魚塢及採捕、養殖業），漁業勞動

戶，公司及公私團體經營的漁業單位。  
普查項目：農業項目計有：(一)農業戶口及其就業情形。(二)土地及灌溉。(三)作物種植面積及株數。(四)家畜家禽及畜產品。(五)勞動力。(六)副產品(包括林產品及水产品)。(七)化學肥料。(八)農藥。(九)運銷工具。(十)農舍設備及農機具。(十一)農家主要生活、活動及設備。

漁業項目計有：(一)漁業經營組織情形。(二)漁業人口及其就業情形。(三)漁船及其設備與作業情形。(四)養殖面積及放養情形。(五)漁業作業種類。(六)漁業投資。(七)漁家生活設備及收支情形。

台灣省普查處設置宣傳、訓練、調查、總務四組，分別從事各項有關工作。  
普查工作貴在真實與正確，因普查所獲資料正確與否，直接影響普查工作的成敗，

#### 富德淳

政得失。基層普查人員遴選，尤其要求學識經驗兼優，平日工作認真負責者担任。至於普查人員秉性溫柔和藹，態度忍耐謙誠，更是成功的基本要件。

各級視導、督導、指導人員，必須切實執行任務，以防止發生捏造虛偽不實報導，杜絕敷衍搪塞的資料。各級政府應本此原則，選派優秀幹部，以期獲得最正確的普查資料，奠定良好基礎。  
政府為配合經濟建設，擴大實施農漁業普查，目的是了解目前農漁業資源實況，以推進農漁業發展計畫，決不作任何有關課征的依據。

農友漁友，農漁社團機構主持人，務請體會舉辦普查的原意，了解支持。協助宣導，充分與各級普查人員合作，提供正確資料，使本省農漁業普查工作得以順利完成。

耕，開植溝，施用基肥。追肥分三至四次，環狀施用複肥。植溝參考錫蘭茶園所用方式，實施以來，證明兼有水土保持的效用，因此，節省了平台階段的空間，每公頃可以密植到一萬二千株以上。

密植、重肥、土壤改良，再配合新的改良品種，單位產量迅速增加了。茶園資金的收同年限，可以縮短到六年。在施肥增產效益競賽中，獲得冠軍的黃清雲農友，產量是每公頃一二五七八公斤。去年的冠軍只有六千多公斤，今年維持舊產量，但已退居第三十五名了，可見進步的迅速。

黃清雲的冠軍獎品，除了一架新式噴霧器，六大包肥料外，農林廳張廳長還送來一架電鐘。優勝的前五名，都得到豐富的獎品。在五

十名以內的，都有機會坐遊覽車到花蓮，參觀土地銀行

部茶農交換經驗。魚池茶場緊挨着日月潭，國際觀光客也喜歡看着中國的茶園。新品種的茶樹，種植在經過改良的土壤裡，發育特別旺盛。有一次，謝場長陪着一位英國人參觀，聽說是二年生茶園，英國人無論如何不相信。他表示自己是內行，曾在印度阿沙姆地區研究過茶樹。謝場長笑笑說：這是事實，信不信由你。(林果)



茶園複合肥料示範效驗觀摩會