

塑膠菇舍

覆土後的管理

(1) 覆土後菌絲若尚未長滿以前，應保持菇舍內溫度在攝氏二十三至二十五度，以便促進菌絲的生長，並將覆土維持適當濕度。

(2) 當菌絲長滿，部分長出覆土表面時，可分三至四次輕輕地用細噴水頭洒水。

此時希望菇舍內溫度在攝氏十三至十五度，若氣溫較高時，可利用晚間打開窗戶及用抽風機儘量換氣，以便降低室溫。

(3) PE 塑膠菇舍，若屋頂材料保溫不良時，容易形成凝結水，水滴下於床面上，造成過濕現象，此時，可打開抽風機及加設上部窗戶，促進水汽的排出，所開門窗必須加設細紗網。

(4) 為吸收新鮮空氣及排除二氧化碳，每日須轉動抽風機二至三次，至幼菇形成後，抽風時間應加倍行使。

(5) 為避免瘰癧等成虫的飛入菇舍內，自下種之日起，室內外門窗，應每二至三日噴射「二氣福」(D.V.P.) 一〇〇倍稀釋液一次。

(6) 本省洋菇栽培受氣候影响

如何管理

• 何銘樞 •

甚大，若下種後氣候尚無法變涼或後發酸後堆肥尚感太濕時，可延遲覆土工作。

發菇期的管理

(1) 洒水方法

洒水技術的良否，直接影響洋菇產量及品質，洋菇栽培上洒水工作是一項極重要又困難的技術，同時洋菇及菇床所需水分隨栽培時期、土質、菇舍環境等而不同。

因此，洒水工作盡量避免於幼菇形成時期進行。

因為洒水往往會使幼菇死滅，同時必須很均勻，有一定順序，不可過濕或有不足現象。

洒水後必須繼續打開抽風機換氣，使菇體表面水滴蒸發。洋菇洒水宜使用細孔噴水頭，以免破壞土壤團粒構造。

(2) 濕度調節

洋菇發育期，菇舍內濕度應保持在相對濕度七〇%至八五%，濕度過高時，應增加通氣工作，濕度過低，則以人工噴水於菇舍內四周，同時菇舍內必須經常開動抽風機，使菇舍內

魚塢肥料

N-P-K
4-14-2

養魚有祕訣
收穫三倍多
台肥魚塢肥料
飼養鮮魚大又肥



蔬菜肥料

N-P-K
15-5-10

水肥有病菌
更有寄生蟲
台肥蔬菜肥料
無菌無蟲功效宏



花卉肥料

N-P-K
5-10-8

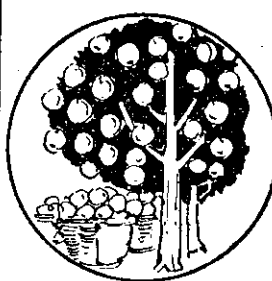
鷄糞髒兮兮
水肥臭難受
台肥花卉肥料
清潔衛生頂不錯



柑桔肥料

N-P-K
16-8-12

不須再攪拌
不會被流失
台肥柑桔肥料
促進豐收實滿枝



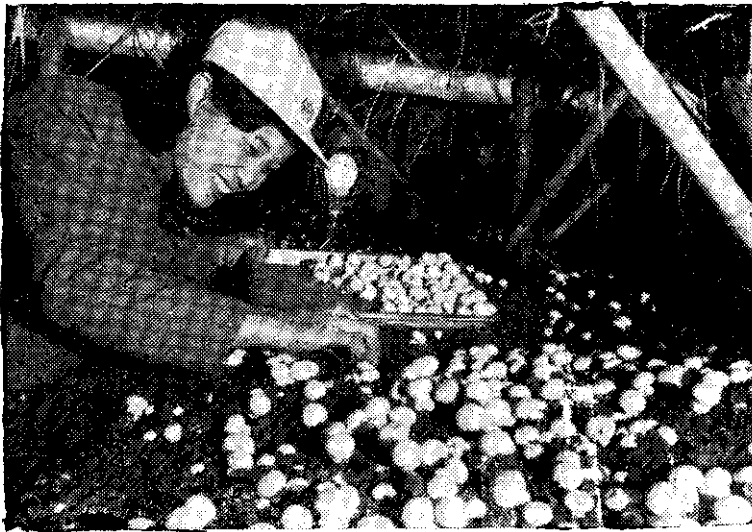
台灣肥料股份有限公司基隆二廠出品
廠址：基隆東明路55號 各地經銷商均有出售

空氣流動，以便促進菇體表面水滴蒸發。

(3) 通氣方法

菌絲及菇體，在生長旺盛時，將排出多量二氧化碳，且須自菇舍外吸入新鮮空氣。

洋菇生長第一至第四周時，排出的二氧化碳較多，必須常打開吸風口，用抽風機抽新鮮空氣入菇舍內，若外溫適當時，可打開部分窗戶，補



採收洋菇

助抽風機的不足。

洋菇是一種好氣性菇類，菇舍內微量氣體的流動，有利於菇類生育，若不需吸入外氣時，可照常使用抽風機，關閉外界吸風口而打開內循環隔板，促進菇舍內空氣對流，屋頂上凝結水滴，也因空氣流動而蒸發。

(4) 溫度調節

本省洋菇栽培，很少有人使用冷氣或熱氣設備。菇舍內溫度極容易受外氣氣溫的影響，密閉式PE塑膠菇舍也不例外，外氣溫高時，菇舍內溫度隨之升高，外氣溫低時也隨之降低，但因有塑膠布隔絕冷風及稻草的保溫，在外氣溫低時，比較一般簡單菇舍，容易保持較適宜的溫度。

密閉式PE塑膠菇舍，除了菇舍周圍以發泡塑膠布及稻草保溫外，菇舍內溫度的調節，要靠抽風機及窗戶開關調節。

若菇舍外氣溫較低時，應在白天較溫暖時間多吸入暖空氣，升高室內溫度。

相反地，若菇舍外氣溫較高時，應在晚間較涼冷時間，多吸入冷空氣，以降低室內溫度。

發菇時期最適宜溫度為攝氏十三至十八度，所謂較高溫或較低溫均以此溫度為標準。

原裝進口，現貨供應！



英國卜內門公司附屬植物保護公司新出品
專治蚜蟲、潛葉蛾特效藥品的

新“賽福施”

Sayfos' 70DP

* 低毒無臭 · 人畜安全

* 持久浸透 · 作物無害

《詳細說明書備索》



死鼠無毒，人畜無害，安全可靠。

最有效！最經濟！

殺鼠靈毒餌餅

農復會、農林廳、糧食局
台糖公司、台灣省農會 共同推荐

台北市政府衛生局家鼠防治專用
台灣省鼠害防治推行委員會 長期採用

本公司加工供應《獨家供應》

嘉泰企業股份有限公司

發財農藥

公司：台北市仁愛路三段26號2樓 電話：776815, 782796

工廠：台北縣中和鄉員山路100號 電話：96-5466