

# 如何澈底實行 洋菇計畫產銷？

洋菇喜好冷涼氣候，在亞熱帶台灣本來並不是十分理想的栽培地區，經過試驗研究人員多年努力，終於克服了許多技術上的困難。再加上本省菇農在農林廳、省農會指導協助下共同努力，才使台灣成了世界上外銷洋菇最多的地區，實在難能可貴。

最近，農復會主任委員沈宗瀚及植物生產組長陸之琳等一行，訪問本省主要洋菇產區，實地了解當前洋菇生產情形。他們體驗到在非常困難環境下建立洋菇生產事業的不易，並且發覺尚有若干問題，必須迅速謀求解決，台灣菇業才有更光明輝煌的前途。

台灣整個農業的經營方式正在改變中，洋菇事業也不例外。小規模小面積栽培的困難日漸增多，例如生產成本高，病蟲害不易有效控制，大規模經營時就可減少這些困難。

洋菇栽培技術最為精細，在各種農業生產中屬於最需要高度技術的一種生產事業。因此，只要有些微疏忽，就會影響整個生產過程的成敗。

此次實地考察發現，凡按照各項規定切實做到的菇舍，產量都很高，病蟲害也少。病蟲害較嚴重地區，多半因為未按照技術指導辦理。

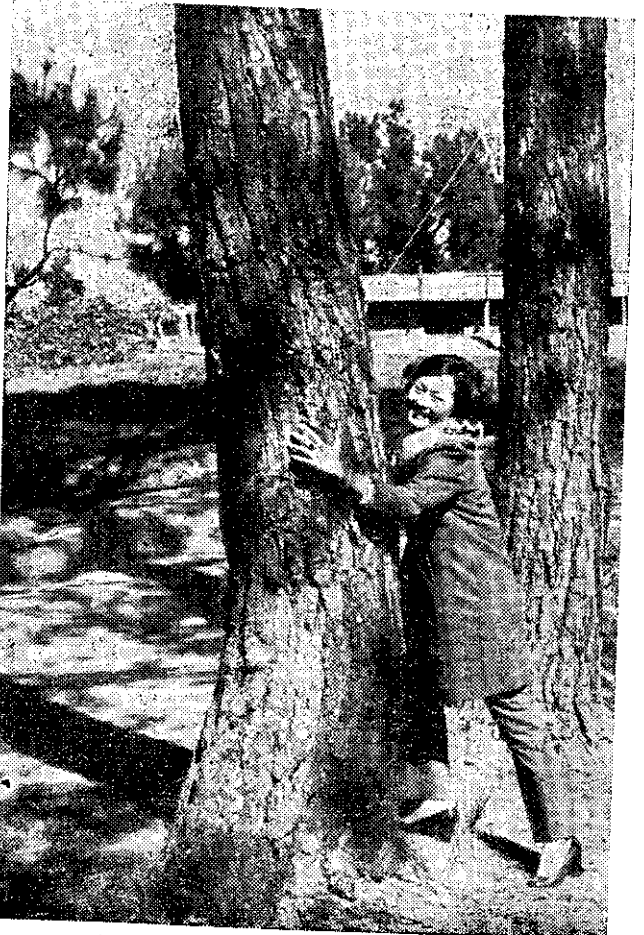
例如菇舍設在村內，環境衛生太差，菇蠅太多，堆肥後發酵溫度不夠等。菇農對這方面的認識必須加強，產量才能够得到保障。

農村勞力日見缺乏，機械代替勞力是必然的趨勢。但是大型機械如堆肥後發酵的鍋爐，翻堆機及切草機，不是一般菇農所能負擔。零星小面積的栽培，也不適合機械操作。因此菇農應該自動組織起來，實行共同經營。

政府方面也要多方獎勵，除了生產技術以外，對於企業化管理，也要輔導。此次看到已有很多菇農自動採取共同經營，優點很多，今後必須擴大辦理。

與菇農共同經營，不只是菇農自身的事，應該也是製銷業者大家的事。國內工商業界如能熱心投資，與菇農密切合作，促進實現經營企業化，自不難降低生產成本，提高產量，改進品質。此項投資可從增加外銷中收回利潤。

洋菇生產事業目前最感困難的，是技術人員的不足，以及進行督導時交通工具的不夠。在洋菇原料及外銷菇罐中所提



精采與蒼勁

(呂福和)

## 國外造林貸款制度介紹

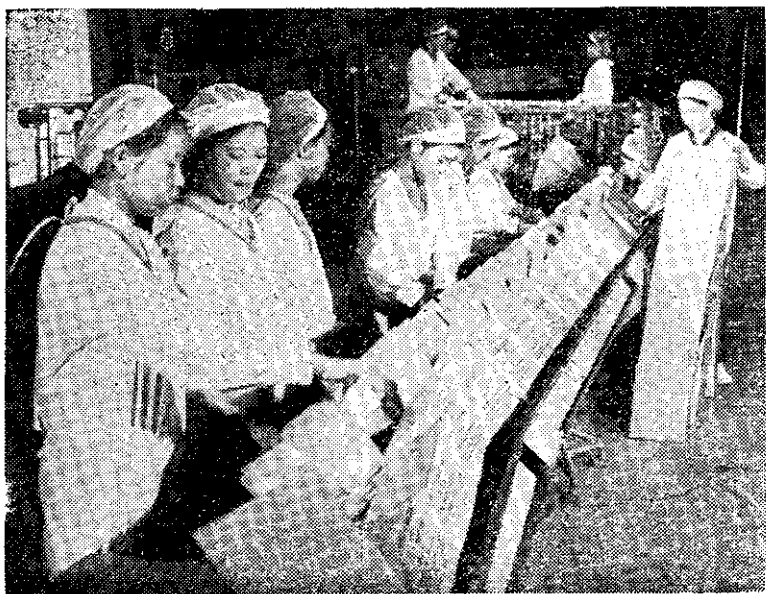
李遠慶

**美國** 為造林而購買土地或造林前的整地、採購樹苗、栽植、林木撫育及其他林業經營上需要的資金，均可申請貸款。每戶貸款最高金額：購買土地六〇、〇〇〇美元，林業經營資金三五、〇〇〇美元。貸款年息三至五%（林業目的三%，林業目的以外五%）。

**紐西蘭** 貸款期間：購買土地最高可四十年，第十六年開始償還本金。林業經營最高可達七年。對於國土保安治水等具有公益性的造林，政府設有補助金，補助率為造林費用的一〇〇至二〇〇%，有時也可以核減。一般經濟林造林，面積五英畝以上的可申請貸款。但在一百英畝以上的造林，申請貸款時需經過森林部長批准。

一般貸款造林面積，最多不得超過六百英畝。每英畝貸款最高金額八九美元（其中五六美元為新植費用，三三美元為撫育費用）。貸款年息三%，本金及利息，於第二十一年起，分二十年平均償還，或於主伐收穫時償還。（以較先償還之時間為準）。

**西班牙** 除了政府補助金每公頃三〇至五七美元（依樹種而異）外，凡是造林或其他林業改良事業所需資金，也可申請貸款。貸款金額以實際需要資金的七〇%為限，年息四·五至五%（根據貸款額的多少決定）。貸款期間十年到二十年（依樹種而異），第八至十六年開始償還本金。



洋菇罐頭裝箱外銷

(歐陽道生)

取的改進基金，可以用來籌設財團法人，使基金運用更富有機動性，以配合實際的需要，加強技術人員訓練，並添置交通工具。

(六) 洋菇為目前計畫產銷中較為理想的生產事業，產銷方案必須在每年八月底以前公布，栽培面積才能及時決定，以配合市場需要。

為了控制產量不致過剩，除工廠自營農場以外，必須實行契約栽培。去年契約外的栽培面積太大，若干地區如埤頭鄉農民不聽勸告，任意栽培。結果生產過剩，工廠拒絕收購，生產者吃虧很大。

(七) 冷凍洋菇及脫水洋菇，也應該納入生產計畫內，才能够徹底實行計畫產銷。(謹靜吾)

### 日本

政府對於民有林造林的補助金，補助率為造林費用的四〇%（一般林地造林）或六〇%（瘠地造林）。此外，另有國營的林業貸款制度，由中央農林公庫主辦。貸款用途包括造林、林業經營改善、育苗、林道、林業經營周轉、砍伐調整、共同利用設施及災害復舊等項目，貸款期間最高可達三十五年。

造林貸款自貸放日起，二十年不必還本，利息以年息三·五至五·五計算（依造林規模而異）。貸款金額最高為實際需要資金的八〇%，每件申請貸款金額，不得小於十萬日圓。加入森林保險的林木，可作為貸款抵押。

### 法國

造林補助金補助造林費用的五〇%，另有林業貸款制度，由國立森林公庫主辦。貸款金額以實際資金的五〇%至一〇〇%為準，平均七五%。年息〇·二五%至一·五%。貸款期間最長可達五十年（平均三十年）。造林貸款的條件很好，所以對貸款人的資格、造林面積、造林地點及造林樹種，均有嚴格的限制。

### 芬蘭

政府設立林業金融委員會，專門辦理民間造林的補助貸款業務。對於民間的一般造林及林業改良事業費，有一定比率的補助金，（育林七〇%，泥炭地排水改良三五%，林道開設二〇%，林地施肥三〇%）。扣除補助金以後的餘額，仍然可以申請貸款育林三〇%，泥炭地排水改良六五%，林道開設八〇%，林地施肥七〇%。

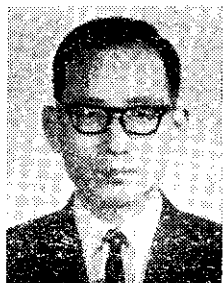
林業貸款自貸放日起，三十年內不必還本，以後每年償還六%。（林道開設貸款每年償還二〇%）。

### 丹麥

政府對於造林者，除了補助造林經費三分之一至三分之二的補助金以外，另可申請造林貸款。自貸放日起，三年內不必還本，以後分十年償還。利息為年息六%。

### 澳洲

由各州政府的林務局提供造林資金，每公頃可貸款一四七美元。最長貸款期間為二十五



李達慶

中華民國六十年三月一日

第21卷第5期 要目

森林苗圃 (呂福和攝) .....	封面
新聞報導 .....	8—13
農業生產 .....	15—23
田螺養殖——鰻魚寄生蟲錨蟲——滲透真空香蕉乾——澳洲香蕉栽培(續)——鰻魚疾病防治	
機械農業 .....	25—29
引擎基本原理——農機修護工具——我買了鐵牛以後——洋菇栽培機械化	
推廣活動 .....	30—34
豐年畫刊 .....	36—37
農友經驗 .....	39
農友新知 .....	40
林業生產 .....	41—51
省工造林——泡桐——桃園海岸林——松樹潰瘍病——琉球松改進——腰果——桂竹——松樹切根——察樹	
農村家庭 .....	53—59
金釵淚(小說) .....	61—63
農業信箱 .....	64—65
農友園地 .....	66