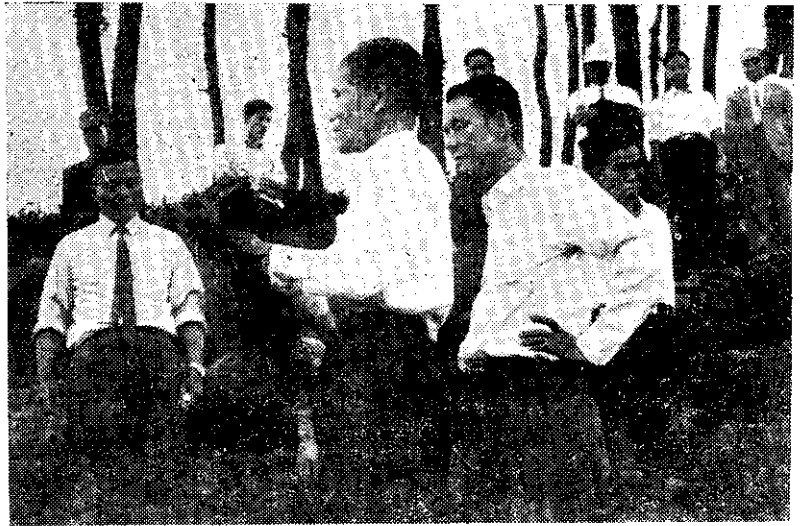


談經驗根切樹松



陳添澄(中)說明松樹切根技術

松樹人工造林技術中，造林者最擔憂的是——延誤了適當的栽植時期，成活率降低。

松樹不像一般闊葉樹那樣，具有強性的萌芽力和癒合作用，移植時不宜修剪枝梢。到了早春，地氣轉暖，得到適當的濕度，松樹就開始從梢端頂部葉束中央，抽出嫩弱的新芽。

到那時候來移植，就嫌太晚了。結果，成活率低，徒勞無功。這種痛苦的慘敗經驗，許多造林工作的人都經驗過的。

四十年前，筆者在大陸黃河上游的陝西省秦嶺山麓，種植華山松和白皮松。那裡的天氣在農曆新

春還是很冷，到四月上旬清明節，柳樹才開始發芽。

因為有一個充裕的春季造林季節，本可從容不迫的去種樹。我那時對松樹栽植季節的重要性認識還不够深切，竟把一部分工作就誤了幾天，到松樹發芽才栽。

結果這部分造林的成活率，極顯明的降低。這原是造林的要領，當時却疏忽了。

在亞熱帶台灣，春暖花香的造林季節來臨比較早。一不經心，大好春光逝去，苗圃裡松苗嫩芽抽出。到那時，大家就手忙腳亂。如果把發芽的松苗，移出造林，結果一定難以成活，白費工資。倘使不移出，留在苗床，擁擠成又細又長的瘦弱苗，這樣的苗木，也不受人歡迎。

每當植樹節，我遇見許多造林朋友，我一定要問他，松樹種完了沒有。

如果他回答說，種完了，我就爲他慶賀，預祝他造林成績優良。如果他說還沒有栽完

簡便的切根法

比塑膠袋省錢

，我就要爲他擔憂了。

現在很多苗圃，採用塑膠袋育苗，有延長造林時期的優點，育苗的費用太高是缺點。塑膠袋苗木，可用於特殊少數春季乾旱的造地區，大規模的經濟造林工作，塑膠袋苗木，恐怕難以勝任。

松樹切根，可說是簡易省錢，事半功倍的松樹造林技術。早年筆者也採用過，體會到這方法很切

錢塘江

說起琉球松，它是原產於琉球羣島的樹木，所以它的科學名，也帶一個含義「屬琉球」的拉丁字 *Pinus luchuensis*。

奇怪得很，這種松樹，在原產地琉球，反而漸漸減少，在台灣却漸漸增多。

琉球政府每年向台灣種子商購買琉球松種子二百多公升，拿每公頃如播三〇、三〇〇穴，每穴播種六十粒種子，算起來，造林面積就有二五五公頃了。

琉球政府經常派造林業人員到台灣來考察，主要是看看台灣對琉球松造林和育苗的技術。

數十年來，我們在宜蘭、台北、桃園等縣的低海拔山地，有廣大的琉球松成林地。

又台灣造林的新技術——琉球松切根法，能提高成活率，也是他們要考察和學習的。(劉求嵩)

琉球松趣談

在台灣林業工作中，有一件有趣的小故事，那就是琉球林業人員，經常來到台灣，參觀台灣的琉球松。



實用。
最近我參觀台北縣小格頭苗圃，遇見老友陳添燈先生，他侃侃而談琉球松樹切根法，發表了許多卓見。我聽了，非常欽佩。他的寶貴經驗談，可給林業同仁作為參考。

四十年老經驗

控制栽植季節

他早在光復以前就服務林業，到今天已快滿四十年，就要退休了。他在宜蘭、台北和桃園縣，種植了大量的琉球松。以前所種的，大部分都已砍伐利用了。



林文珍

高級裝飾材台灣察樹

台灣察樹(學名 *Sassafras randaiense*)，屬樟科。落葉喬木，樹幹通直，徑七〇公分。樹皮深縱裂，冬季先紅葉，而後落葉。葉全緣或先端一至三裂，富於變化。葉長十至十五公分，寬三至五公分，背面蒼綠色，網狀脈裡面凸起。

花雌雄異株，圓錐花序，局部繖形狀。雄花於小枝頂生，果實卵形，有棍棒狀長梗。察樹是全省潤葉樹林中的固有樹種，生長於海拔九〇〇至二、四〇〇公尺處，尤以中北部較多。(以上資料摘錄農業要覽第九輯)

台灣察樹木材有耐濕性，對鐵釘無腐蝕力，是其特點，為造船良材。木材花紋美觀，可做上等家具。

察樹還有一個特別用途，可做「貼面板」裝飾材，銷路很廣。

如能計畫經營，利潤可觀，是適於推廣的優良造林樹種。

林務局玉里林區，五十六年春試驗栽植一公頃，現在樹高已超過二公尺，直徑八公分，生長情形良好。玉里試驗造林採根蘖養育。察樹是否可利用播種發芽，目前本省尚無資料，有待研究。



他深深感覺到松樹造林的「適當時期」，是造林成功的關鍵。他積多年經驗，細心的觀察，領悟到琉球松切根，可以控制松樹栽植的季節。

他說，切根的目的，第一是抑制苗木萌發新芽，第二是促進側根和鬚根的生長，第三是延長出山的時期。

陳添燈先生化了幾年功夫，發明了一種簡單、輕便、價廉的「切根鐮刀」，這項小發明，已向經濟部申請專利權。

他以小格頭苗圃的琉球松為例說，切根的適當時期是在十月間。一年生松苗，是經年不停的生長着，差不多沒有休眠的季節。經切根後，當天就看出苗木頂梢有萎凋現象，這表示已達到了切根目的時期。



琉球松切根苗床 (呂福和)

的，那時就當灌溉和壓土。
過了二十多天，就會發生新鬚根，再過兩個月，就可出山造林。萬一到三個月後仍未起床出山，就要施行第二次切根。

切根應注意苗圃內有沒有亂石，樹根，雜草。苗床土壤是否太濕或太乾燥。一年生琉球松，切根後根的長度約七—十公分就够了。

凡要施行切根，在播種時，就要預先考慮好了，每平方公尺條播四行為宜。

陳技正最後以極謙虛的態度對我說，他所說的各種切根法，並不是一成不變的，要因地制宜。

他並且提出一張切根苗木成活率試驗調查表給我。顯示琉球松未切根的，在五月裡栽植，成活率是〇，但切過根的，成活率尚有八—一%。

陳技正所採用的切根方法，經許多林業專家和學者批評，確是經濟實用的琉球松育苗方法。本省各縣市及金門的林務人員，還有韓國、日本、琉球、泰國、菲律賓、馬來西亞，和加彭的技術人員，都到小格頭苗圃參觀過，由陳技正一面說明，一面以熟練的技術表演。