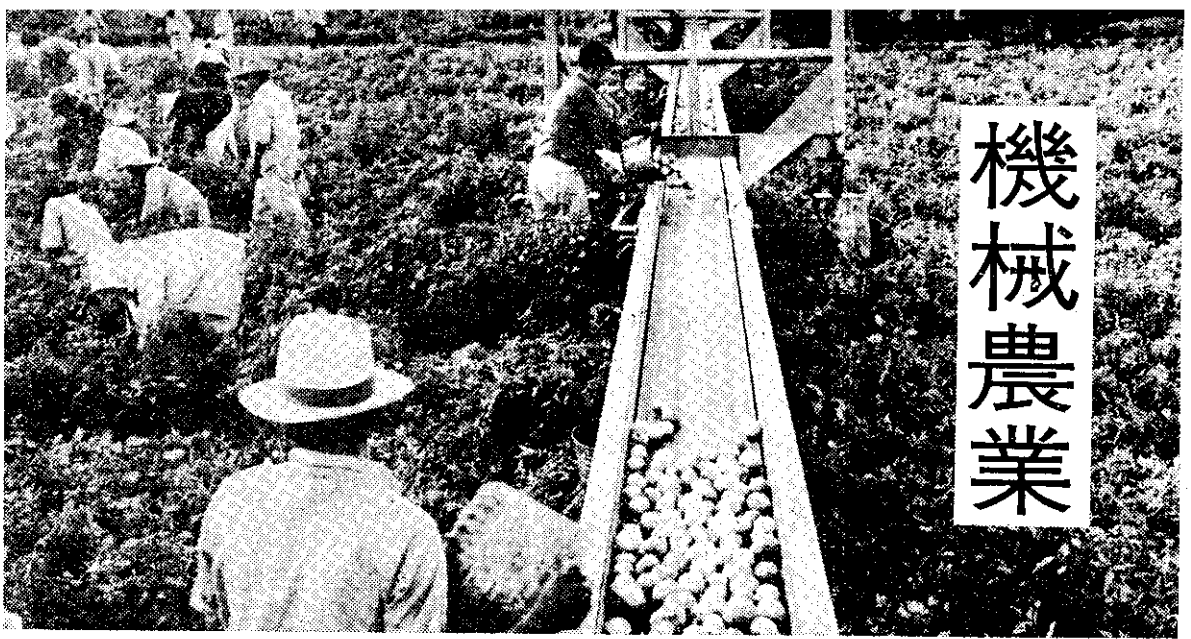


機械農業



美國佛州採收蕃茄，利用機械傳送、裝箱。(IPS Photo)

訪現代化農友鄭三

· 畢 ·

談水稻一貫作業機械化

一個風和日麗的下午，記者在樹林農機推行中心林文傑及劉登蘭兩位引導下，到達樹林鎮南園里五十八號鄭三農友的農場，鄭家三兄弟都在農場裡，其中兩位在用插秧機插秧，另一位在整地犁耕。

鄭三，四十四歲，兄弟七人，他排行第三。目前只有三位留在家中耕田，其餘均在外謀職，婦女在家均有手工副業，如織毛線衣、縫紉、大衣腰帶縫製等，對改善家庭生活有很大的幫助。他們的農場水田八甲，山地桔園三甲。自從利用機械耕作以來，很少需要雇工，耕作進行順利。

從前每到農忙期，由於農村勞力缺乏，尤其對於耕種八甲地的鄭農友，實在是一個嚴重的問題。因此，三年前他就時常和農事

研究班的班員和指導員研究，如何改用機械以代替人畜勞作。

在指導員與班員們的鼓勵下，五五年春天，他們出售了三頭水牛，買了一台久保田牌十四馬力的柴油耕耨機。

五六年春天，以農會補助金和生產的稻谷出售，購得爽樂牌七〇〇C汽油動力噴霧機一台。

五八年夏天，再向農會貸款，購買佐藤牌乘用聯合收穫機一台。

去年，又得到政府補助款並出售舊有農具與脫谷機，購得手推式插秧機二台。他們計畫，今年還要再買一台聯合收穫機和一台動力插秧機。

自從上期作開始，他們就用多谷七·七磅殺草劑，代替人工，除草效果還算不錯。

應用多種機械，耕作的形式較為複雜，難免遭遇到一些困難，但他們都能虛心研究，設法解決了。

如最先用耕耨機整地時，田邊總是難以犁到，他們就把改良犁綁在耕耨機後架上，一人拉犁一人駕駛，先繞田埂邊環耕一次，結果非常理想。

最先用動力噴霧機時，因為不熟練的關係，一人操作很容易疲勞，後來改為二人輪流，就容易得多了。

使用聯合收穫機時，常感覺早晨作業，選別機容易阻塞。研究結果，發現是稻株晨間露水過多的關係，後來採取晚出晚歸方式收穫。

以五九年二期作八公頃水稻實施一貫作業機械操作，與舊式耕作法單項成本，簡單分析比較如下：

(一)八公頃地以機械作業只需十二人；而舊式作業則需要三十五人。

(二)全期作業日數，機械作業只需四四·五日；人畜作業需六十五日。

(三)總工資，機械作業需一八、五一〇元；人畜作業則需三八、八二〇元。

目前本省普遍缺乏勞力，工資高漲，是影響整個農業生產成本的主要因素。因此鄭農友說，自從實施水稻一貫作業機械化以後，他發現勞力節省很多，生產成本因此大為降低。

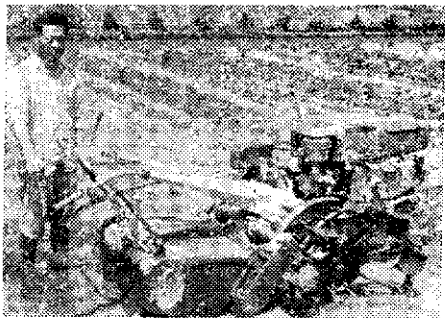
記者問他關於推行機械耕的意見，他說，許多農友買了新式農機以後，因廠商交機時指導不詳細，農友們還不了解使用方法，以致使用不久機件就故障。他希望各廠商注意到這一點。同時，他認為農機具價格

太高，很多農友無力購買。本省農戶耕地面積

太小，又限於地形地勢，機械不易發揮最大功效。如果修

護零件價格能稍為降低，或許可以減少修護費

用，減輕農友負擔。



鄭三農友在水田整地