



農村居民合力發展社區

蔡宏進

農村居民

出生於鄉村，生長於鄉村，在自己社區內可以自由自在的行動，可以深入地與他人交往，可以獲得較多的照顧和關心，安全與滿足。

因此，應該對社區內的事特別關心，尤其對發展性的事更應盡力去做，才能促進社區不斷的進步，全體獲得好處。

社區範圍

目前政府在推行社區發展基層建設工作，常把一個村，或聯合兩三個小村莊為一個鄉村社區。一般認為，一個社區應具備下面的基本性質：

①能自給自足，②居民具有強烈的共同感覺。因此一個鄉村社區的範圍，最好不要包括過於廣闊的區域。

發掘社區問題

鄉村社區發展，要自動自發地去發現資源及問題，並有效運用這些資源來解決問題，使社區內的社會、經濟、衛生、教育、文化、娛樂、政治、宗教等改進發展，居民生活得更愉快滿意。

因此，應把社區發展看做自己的事，不應存有等待外邊的人來幫助的依賴心理。即使得到外邊來的幫助，也不應存心長期依賴他們。那麼，社區裡的居民如何負起發展社區的任務呢？

擬定發展計畫

有良好的發展計畫，發展的行動才有目標，才能事半功倍。良好的社區發展計畫，先要有人提出，再有人用心修正，並且全社區的人都了解贊同，再由全社區內的居民去做。過去，本省鄉村中較重要的發展計畫，多由行政或社會服務機關提供，或由少數社區領袖促成，未必能完全符合社區居民的實際需要。

社區內的人應如何去擬定自己社區的發展計畫？下面是三個可行的步驟：

(1)經常考慮社區內的問題，檢點社區內的資源，對社區內的多數人所共有的問題，尤應多加思想。

(2)時常搜集與共同問題有關的資料，並與社區內的人討論這些問題的現狀、性質、原因、對社區的影響及解決的途徑，然後依討論的結果有系統的編成發展方案。

(3)盡力支持有益於社區的發展方案。

玉米有幾種？你種過甜玉米嗎？如何栽培？甜玉米如何利用？

有關甜玉米的栽培法、採收及利用，請參看本期第二〇頁台北區農業改良場李國明先生所撰專文。



—保成—

討論的問題例如：大家是否吃得飽？吃得好？道路水溝是否暢通？社區內的醫院數量是否充分？設備是否完善？學校教室是否够用，設施是否有理想？

社區內依賴性人口是否太多？子弟是否有理想的娛樂？居民彼此間是否團結合作？大家選出來的民意代表是否能爭取社區居民的利益？凡是與社區內大家的生活有關的事項都應討論。

推動實施計畫

有了良好的發展計畫，就應推動實施。積極方面，自己可出來負起推動的責任或支持願負責的人。消極方面，若有人存心破壞或歪曲計畫，應設法阻止。

實施計畫時應在自己範圍內作適度的犧牲，並給職業性或半職業性推動者相當的補償。

檢討工作得失

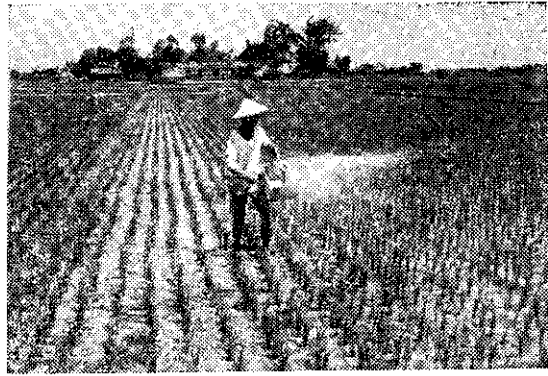
過去本省鄉村社區發展工作，大部分由政府或社會服務機構推動，也由他們計畫並檢討得失，鄉村居民很少主動去檢討這些工作的成果。

社區發展工作的最後目的，是為了解社區更進步、更發展，因此計畫及實施結果，社區人民是最好的考評者。如果一個發展方案是由政府或社區外的人或團體設計並推行的，社區內的居民要時常去檢討工作成果，才能查看計畫的目標和內容是否切合實際需要。結果如有所偏差，就要立刻加以改善。

如果發展方案是社區內的居民共同設計並推行的，更需慎重檢討成果，才能發現自己的錯處。在下一研究發展計畫及實施計畫時，更虛心從事，才能做得更完美。

阿福

高正作

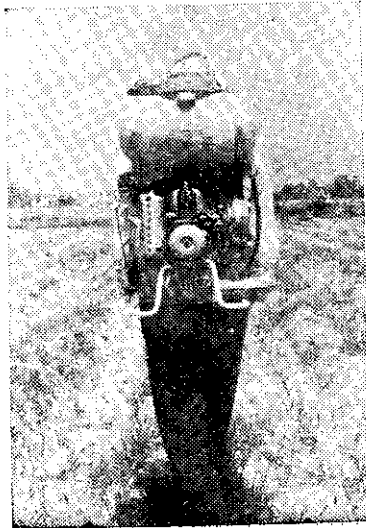


什麼是土壤肥力速測？
土壤肥力速測需要那些儀器？

土壤肥力速測的功用何在？

去(五十九)年全省七個農業改良場中，已有五個改良場購置土壤肥力速測儀器，開始進行土壤肥力速測。
有關土壤肥力速測的知識，請看本期第一八頁，台南區農業改良場廖上池先生專文報導。

噴霧器有幾種？如何保養？
你的動力微粒噴霧機在田間噴藥中會發生過故障嗎？你如何處理？工作前工作後你是否會清潔、檢查、調整過你的機械？
動力微粒噴霧機你自己會修理嗎？發生輕微故障自己能够修理是否很方便？有無主動的請農會指導人員安排，參加機械使用保養講習會？
有關動力微粒噴霧機的使用及保養，請參看本期第三〇頁台東區農業改良場湯銀先生專稿。



動力噴霧器操作

(路學志)