

訓練蜜蜂

採集

指定的花蜜！

——何鏡光——

雜花蜜香味不純，對蜂蜜價格大有影響，所以在國人喜愛的蜜原植物——龍眼、荔枝和寧蒙等開花的季節，為防止蜜蜂同時吸取其他植物的花蜜，實有訓練蜜蜂專門採集某一種花蜜的必要。再者，要想利用蜜蜂傳授某種植

物花粉時，若此種植物是蜜蜂不常採蜜者，或是花的構造不適蜜蜂採蜜者，或是花中蜜汁不多，蜜蜂不喜採蜜者，也需要訓練蜜蜂，提高授粉效果。

有一事實證明，訓練蜜蜂專採某種花蜜是可行的。一九四八年，歐洲某一養蜂場，因為當時蜜原不足，使用一種變質而有石油氣味的糖餵養蜜蜂。蜜蜂吃了這種糖的次日，竟成羣飛到一個汽車修配廠附近去。這表明，只需要很短的時間，便可以使蜜蜂對某種氣味養成習慣。

訓練的方法很簡單，將含有要使蜜蜂採蜜的花香的糖漿，喂飼蜜蜂便可。製備有香味糖漿的方法也很簡單：取含糖五〇%的糖水，加熱到攝氏二十至二十五度，倒入預先置有花的罐內（花上不要帶有綠色的花萼；因為萼的氣味和花的氣味大不相同），嚴密封閉罐口，浸泡五、六小時後將糖水濾出，黃昏時餵養蜜蜂，次日蜜蜂便會尋找這種花去採蜜。

蜜蜂有敏銳的嗅覺，要使訓練成功，主要是靠糖漿的純淨。除了花的特殊香味以外，不要有任何的怪味。因此，要把糖漿放在清潔的玻璃器或搪瓷皿內調配。



受害蜂羣呈現衰弱現象，在地上爬行，不願意飛行或整刺。腹部常常膨大，而且有時特別柔軟。蜂翅常脫白而歪斜，拖着腳行走，像是麻痺了似的。

防治方法：①把健康的蜂羣從病蜂附近移開。②保護飲水，不要受病原污染。③死蜂和患病嚴重的蜂羣應該加以焚燬。④有病蜂的蜂房，可用火焰灼炙，或用福馬林或碳酸浸洗。⑤保持蜂巢乾燥。

(五) 恙虫病

病原是一種蟎類。為害成虫，寄生於氣管內。少數的蟎寄生時，並不會呈現明顯的病狀。但寄生虫在氣管內不斷生長繁殖以後，氣管壁就漸次受傷害，以致蜜蜂無法正常呼吸，身體變弱，爬出巢外而死。

如果經過一段雨天，可能在同一時間，會有很多的蜂大量爬出巢外。爬行的蜂，通常腹部膨脹，翅脫節。氣管變黑，或同時變厚。

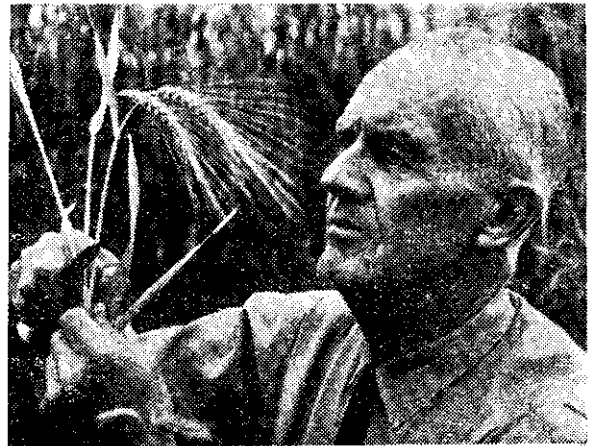
防治方法：①封鎖病羣，不使在花間和無病個體接觸，以免傳染。②焚燬患病蜂巢。③避免發生盜蜂。④病羣使用過的蜂具，應用二硫化碳或其他燻蒸劑燻蒸。巢箱上周圍地上，宜用石灰水或石碳酸等消毒。⑤紅花油（鋅木油）一分，硝基苯二分，汽油二分，混合後每羣使用二·五至三CC，滴於紙板或絨布上，由巢門放入底板，每天一次，連續三天可收效。此劑有毒易燃，宜小心使用。

(六) 非傳染性病害

(1) 中毒：包括自然物中毒和人為中毒。自然物中毒是指觸及有毒的花粉、花蜜或蜜露等而發生的。人為中毒是因農藥或其他化學藥物等而發生。中毒的蜜蜂不斷顫抖，不能飛，只能迅速的打轉翻斛斗，足、翅殘廢變形，被健康虫趕出巢外，嚴重時整個蜂羣死亡。(圖五)

(2) 遺傳病

由於突變影響，產生功能異常和發育畸形的，叫做遺傳病。例如眼色變白，工蜂翅不能完全伸直，體形變曲不能飛行，觸角、足、口器畸形等。



美國農業專家威必先生 (Gustav A. Wiebe)，因育成高營養雜交種大麥而得獎。(IPS)

(3) 營養失調：食物或水分供給不足，引起成虫短少或發育不良等現象。

綠竹施肥要點

江濤

湖口一帶砂質的紅土，屬微酸性，含有機質不十分豐富，所以種綠竹時，應該較一般情形多施一點氮素肥料。

一般綠竹施肥，除冬季中耕時施下基肥，如堆肥、厩肥、豆餅等外，在發筍前及發筍期中應施化學肥。氮磷鉀的比率是二：一：一或者二：一·五：一·五。每株施肥量如下：

- 尿素 ○·九公斤
- 過磷酸鈣 一·五公斤
- 氯化鉀 ○·六公斤

以上為施肥總量，應該分為二至三次施用，用環狀施肥法為宜。綠竹在冬季中耕時，只掘除二年以上的老竹，所以前年的應該保留。