

開始或整叢同時開花，這是開花的經過情形。  
麻竹開花從花芽的發生（開始是有鱗片包住），直到雄蕊完全盛開，大概要經過幾個月以上時間。不過，這還需要詳細的科學觀察，進一步了解各個步驟的演進。

南投縣草屯和嘉義縣大林兩地的農友，曾經把發現快要開花的竹叢，將有開花初步象徵的竹幹砍除，並在竹叢基部大量施肥，適時灌水，經過一段時期（幾個月以上），同一叢中未開花的成竹（一、二、三年生）和新發的幼竹，都沒有開花的象徵，似乎已經抑制了開花。

這是一個值得加以試驗的方法，如果能早期發覺有開花的可能，不妨用施肥（尤其是氮肥）和集約管理，試驗同一叢內較慢開花的母竹能否恢復生長的旺盛趨勢。

### 噴射藥劑看反應

在純粹的研究上，也可用下列幾種藥劑噴在具有開花象徵的竹林上，然後觀察有無反應：

(一) 激動素 A<sub>3</sub>：每公升水用藥一〇〇公絲，沒有毒性，可以促進植物莖幹的生長。

(二) B-995 (Xytilar)：每公升水用藥一、〇〇〇公絲，具有延遲落葉和「老化」的作用，無毒。



正常竹葉（右）和即將開花竹筴上的竹葉

## 草菇栽培新方式

——陳姜州——

草菇性喜高溫多濕，在攝氏三十至三十六度的溫度下發育良好，生長期短，收穫很可靠。茲將中南部盛行的幾種栽培方式，介紹給讀者們參考：

### (一) 利用洋菇舍栽培

洋菇生長期為十二月至翌年三月，洋菇舍在一年中尚有八個月空閒時間，可利用於栽培草菇。中部有很多農友用此法栽培，結果很好，但須把菇床四周的稻草剪除整齊，以利管理，並注意通風。如果用塑膠菇舍（下圖）栽培，更為理想。

### (二) 在絲瓜棚下栽培

絲瓜（菜瓜）棚下陰涼且通風，適合草菇生長。夏天是絲瓜的生長旺季，絲瓜葉茂密，清風徐來，在棚下栽培草菇，是很理想的。

### (三) 在香蕉樹下栽培

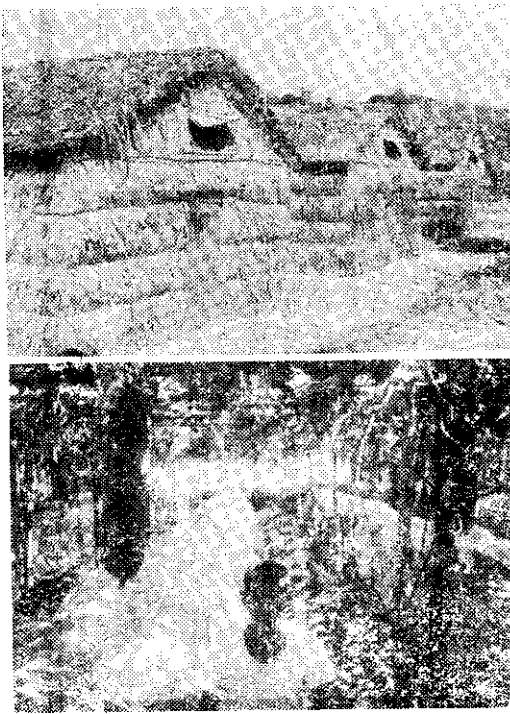
香蕉樹葉面闊大，足以遮蔽烈日

(四) Ethrel：每公升水用一、〇〇〇公絲，可以產生電石氣（乙炔），施用以後逐漸發散，不致遺留為害植物。

不過，最應注意的是要盡早發現有可能開花的象徵（本文前面提出過），同時須要在同一竹園內保留有不加處理同樣具有開花象徵的竹叢作對照的觀察。這種試驗最好由試驗機構或教授與農友合作進行，因為試驗工作必須精確周到。

附帶說明：最近兩年曾發現少數麻竹開花後結實，種子能發芽育成竹苗，為進行開花研究起見，請各地農友注意收集麻竹種子，郵寄台北市古亭區（郵區一〇七）南海路三十七號農復會森林組本文作者收，作者特別感激。

利用洋菇舍（上）或在絲瓜棚下栽培草菇



日，所以在香蕉樹下栽培草菇，也很理想。但由於蕉葉易因風吹擺動，使烈日炙及菇床，所以最好再用塑膠布遮蔽菇床。草菇採收後，稻草可作香蕉樹現成的堆肥，實在理想！

## 芹菜栽培

王進生

目前本省栽培的芹菜品種，本地種是「黃心」，西洋種有 Pascal 和 Uchi。每分地播種量，本地種一五〇至二〇〇公克，西洋種二五至三〇公克。本地種可直接條播或移植，但一般以直接條播為主，無須移植。西洋種亦可直播或移植。種子宜用「賜保根」拌種消毒後下播，但西洋種在種子原產地已經消毒，無需再行處理。芹菜的發芽適溫為攝氏一八至二三度。四月以後栽培時，無須育苗移植而直接條播即可。育苗移植成績很差。土壤水分應保持在含水量七〇至七五%，土壤水分不足時發芽率差。