

推行農業機械化的幾個實際問題

——北區農業機械基層業務人員訓練班討論會

耕耘機以那一種型式最好？馬力應該多大？插秧機與收穫機是否值得推廣？以往推行農業機械化有什麼困難？應該如何改進？參加農機基層業務人員訓練班，來自宜蘭和台北兩縣的五十幾位學員，於上（五）月十三日結業典禮之前，特別以這些問題舉行了一次討論會。

兼用型用途最廣

主持討論的廖榮源，首先以耕耘機的三種型式——牽引型、驅動型和兼用型，讓學員們作了選擇。

宜蘭縣冬山鄉張慶泉說，冬山鄉土質粘重，所以以牽引型比較實用。

宜蘭縣三星鄉的吳錫達接着說，三星鄉的稻田底層有沙石，土質較硬，三至五馬力的牽引型耕耘機不動

，所以多用驅動型，但有翻土不好的缺點。

宜蘭縣張榮樹認為，兼用型是最好的。因為農家可視需要更換零件，適應各種不同的土壤。

宜蘭縣五結鄉陳阿昌，很贊成張榮樹的看法。他說，第一期作收割以後，到第二期作插秧的時間較短，為了爭取農時，應該使用速度較快的驅動型。第二期作收割以後，到第二年

第一期作插秧，還有很長的一段休閒時間，所以不妨用牽引型的，速度雖然較慢，可是能把土壤翻起，讓它日晒風化，提高生產力。為這兩種不同用途，一般農家應該購買兼用型的。

其他的學員，絕大多數也都認為兼用型的最為實用。

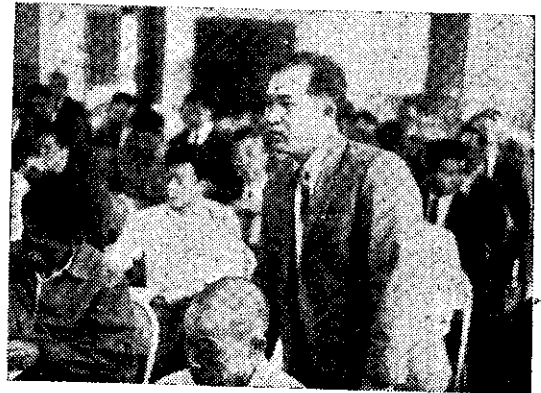
大中馬力最適當

關於耕耘機馬力的大小，台北縣板橋鎮王金雄說，目前板橋鎮一般農家的耕作面積都很小，可是多數購買十至十四馬力的大馬力耕耘機。原因是大馬力耕耘機性能良好，工作效率較高，可替鄰近農友代耕，增加副業收入。

可是宜蘭縣張榮樹說，宜蘭縣一



王金雄



陳阿昌



張慶泉



郭詩求



唐漢香

般都使用七至十馬力，屬於中馬力的。因為宜蘭縣農家耕作面積平均只有一・一至一・二甲，同時耕耘機推廣已很普遍，不能代耕，所以一般農友認為，以中馬力的自己小心使用，延長使用壽命為上策。

宜蘭縣三星鄉吳錫達又補充說，三星鄉耕地面積三千餘甲，有五百多合耕耘機，都是中馬力的。他認為，宜蘭和台北不同，主要依賴土地生活，兼業農家少，所以，一定要發展水稻栽培一貫作業，希望有關機關和廠商研究最適合一貫作業的農機。

插秧機和收穫機

談到插秧機和收穫機的問題，學員們發表意見更為熱烈。

台北縣板橋鎮王金雄說，本省北部山坡地多，地形不平，坵塊面積小，推行插秧機尚可，但收穫機每合十

餘萬元，農友們多認為不如買計程車上算。再說，收穫機體積龐大，機件複雜，修護困難，農友們望而生畏，是推廣上的另一阻碍。

宜蘭縣三星鄉吳錫達說，現在的年青人大多不喜愛彎腰插秧的工作，會插秧的多是四十歲以上的人，而這些人的插秧速度已一年不如一年，所以將來勢非推廣插秧機不可。然而，插秧機的使用時間很短，農家個別購買很不經濟，將來應推行共同作業。

至於收穫機，他認為在宜蘭地區推廣尚有困難。因為目前推廣的收穫機價格太貴，而且在二期作時使用尚不可，在第二期作就因稻株倒伏而不能使用，很不經濟。再者，三星鄉是山地，地勢不平，收穫機在田間移動很有困難，等你把機器擺好時，人家已收割了一大遍，速度快不了多少，應該改進。他說，目前宜蘭縣只有兩台收穫機，原因在此。

台北縣蘆漢菁認為，收穫機不適合小面積農田使用，而且價格偏高。合理的價格，應為目前售價的一半。

宜蘭縣張榮樹對於收穫機的推廣，另外提出了改進意見。他認為，大家談論的收穫機，通常都指收割機（バインダー）和聯合收穫機（コンバイン），這兩種機器顯然不合北部農家需要，應請農機專家設計比較輕便和價廉

的新機種。

農林廳技正張焜熾，對學員們的這些意見表示政府的立場說：目前推廣的插秧機和收穫機都是進口貨，我們也嫌價格過高。廠商雖曾接受農林廳的建議，將聯合收穫機的售價降低為九萬五千元，但仍嫌偏高，將來必須再降價。還有，廠商表演時，常把時間訂在上午十點鐘以後，顯然是因為這些機器只能收穫露水乾了以後的稻谷。農林廳認為，倒伏的稻株不說，至少要能收穫濕的稻株，希望廠商研究改進。

困難和改進事項

最後檢討目前推廣農業機械化的困難和改進，計有宜蘭縣冬山鄉張慶泉、宜蘭縣張榮樹與郭時乘、台北縣詹漢書，和台北縣板橋鎮王金雄等幾位發表意見。

他們一致認為，稻谷價格偏低，農機價格偏高，農家耕作面積和坵塊過小，以及農家資金缺乏，是目前推行農業機械化的重大阻碍。針對這些阻碍，他們建議政府採取下列幾項改進措施：

- (1) 合理調整稻谷價格，提高農家種稻利益。
- (2) 降低農機價格，且應提高性能，加強售後服務。
- (3) 依機耕需要施行土地重畫。最好能將現行重畫的坵塊放大。
- (4) 鼓勵耕作面積過小的農民放棄耕地，協助其他農民增加耕作面積。同時應防止耕地因繼承而繼續分割。
- (5) 輔導農民組織合作農場。
- (6) 辦理農機低利長期貸款。



張焜熾(左)和張榮樹



吳錫達

張榮樹