

訪潮州鎮四春里

水稻一貫作業機械化實驗區

本省全面推行水稻一貫作業機械化，究竟要採取那一種經營方式。農林廳於去年十一月，選定屏東潮州鎮四春里，做大面積機械化的實驗區。在實驗區裡，以組織教育輔導方式指導農民，以機械操作共同作業改善水稻栽培技術，作為今後擴大推廣的參考。

這項實驗期限，為本年一、二期作。在水稻整個生育過程中，應用苗箱育苗，及耕耘機、動力插秧機、動力割稻機、動力脫谷機、乾燥機等機械，並配合使用殺草劑除草，一律採用共同作業方式。

實驗區全部面積一〇〇・二六公頃，有二百農戶參加。按田間抽水機輸水系統分布情形，以八至一二公頃為單位組成一班，合計十班。每班並設有



實驗區收到水稻

整地、育苗、插秧、病虫害防治、收穫等組。以分工合作的方式，各負責一項作業，以求工作熟練，提高效率。另設隊長一人，負責各班之間的調配。

實驗

區工作人員，在檢討與建議中指出：

自從推行一貫作業機械化以來，不但本區內農民觀念改變，同時附近鄉里農民，對農業機械也發生濃厚興趣與信心。但各項農機價格偏高，在目前農村經濟拮据情形下，農民無力購買。必要時，似應由政府主管機關申請免稅進口普通舊與農民。先解決農民的困境，然後再求鼓勵國內廠商生產農機。

實驗區面積一百餘公頃，農戶二百戶，每戶平均不過〇・五公頃，還是很小的農場，今後對土地管理政策上，似應以限制再行分割。同時，擬訂推行農機代耕辦法，逐步由共同作業進到共同生產，籌組生產合作社，統一耕耘、管理及運銷，才能夠達到共同生產企業化的最後目標。

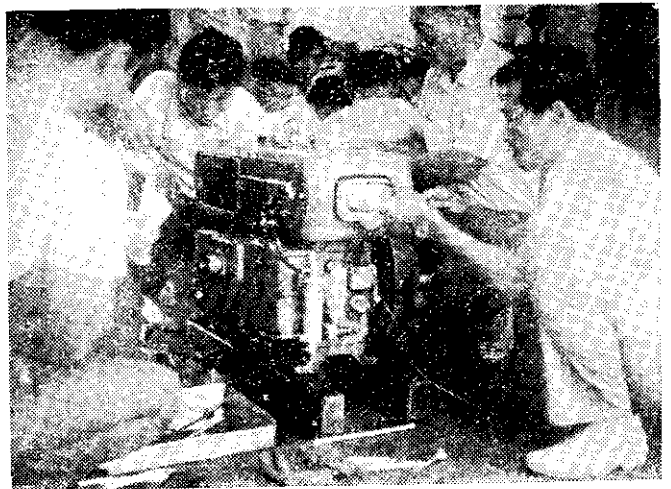
本期的實驗工作極為成功。不論在籌備時期或在工作進展中，工作人員均能定時檢討，共同努力，這也是領導人員慎密設計輔導的結果。由於徹底深耕、有強健的秧苗、施肥噴藥及殺草劑施用適時、水利管理適當，因此田間稻株生長旺盛，雜草不生。

據隊長鄭讚說，該里附近農地，原來是省內有名的稻熱病發生區域。因使用插秧機，行距較寬，通風良好，稻熱病就大為減少了。

記者到四春里訪問時，正逢水稻收割。據隊長表示，該區現用稻種為台中一八六、高雄一三七、台南五號、高早一號。其中台中一八六的成熟期雖早，但很容易落粒，不適用機械收割。高早一號算是較理想的稻種，早生不落粒，可惜產量不高。因此，建議改良場速改改良稻種，以適應需要。

實施機械化以後，農村將有大量剩餘勞力，因此高雄改良場正積極研究，如何利用剩餘勞力，從事發展養豬、養雞、養魚或其他園藝作物等的副業生產。

實驗區工作人員並建議說，為促進農業現代化，請求早日實施農地重畫。在農機類型選擇上，應



機耕訓練班引擎修護實習

該直接發展現代化機械，不必採用外國已落伍的類型。例如牽引機，日本已改用七〇馬力以上的。屏東精廠也在試用七〇馬力牽引機，耕型水田，發現效率大，省工省時，成本又可減低。

雖然大型農機成本很高，但可由台糖或退除隊官兵輔導會向國外直接進口大型牽引機，組織代耕隊，或鼓勵民間組織公司，為農民代耕。目前需要通盤考慮改變農機類型，降低生產成本，節省農村勞力。

廠商由日本進口各類型農機，廠牌繁多，為爭取顧客，商人不擇手段遊說，致發生無限困擾。建議從速制訂新進口農機性能檢定辦法，由政府有關機構正式推薦各級農會輔導農民選購，勿因貪一時的小便宜，損失更大，且造成推展農業機械化的障礙。