



養雞注意要點

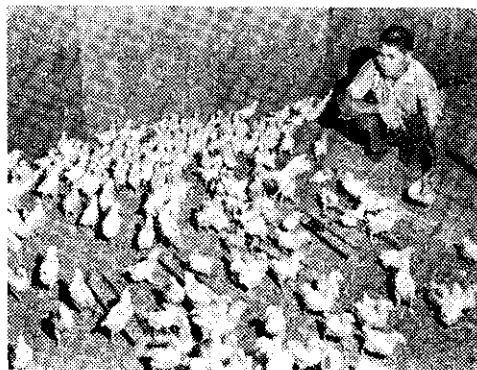
黃永順

雞的品種很多，養雞時要考慮飼養的目的和飼養管理條件，以決定選擇最適宜的品種。

品種選擇

如以採卵為目的的，應飼養力康雞。如以肉肉兼顧的，主要用欸糠飼餵，就飼養蘆花雞、洛島紅雞和牠們的第一代雜種為宜。

如採用不同方式飼養時，也要選擇相當的品種，例如用分飼育雛籠。進行立體飼養時，最好選擇力康雞和牠的第一代雜種，不宜選擇兼用雞。



總之，選擇品種時，要考慮生產力的高低，也要考慮管理氣候條件。

飼養隻數

一般農戶養雞，大多在一百隻左右，但就經濟效果看，以三百至五百隻為宜。有專人管理的專業養雞，規模小的養五〇〇至六、〇〇〇隻產卵雞，中型的養五、〇〇〇至一〇、〇〇〇隻種雞（占一成）和產卵雞，大型的養一〇、〇〇〇至五〇、〇〇〇隻種雞和產卵雞。

雞的產卵，開始產卵後的第一年最高，以後每年降低一五%左右，飼養產卵雞的雞場，一歲雞和二歲雞的比例，以六比四為宜。如果考慮經濟效果，除個別的高產母雞以外，初產後滿兩年以上的母雞應該淘汰。

雞的淘汰

雞的淘汰：雞的發育不良，不是因牠父母的品質不好，就是因育雛方法或飼養管理不當，淘汰這種雞，不但可節省飼料，還能防止各種疾病的傳播，保持全羣均勻發育。

精神萎靡沒有活力的雞，這種雞大多數是病雞，至少要每月淘汰一次。

(一)羽毛長得很慢的雞，這多屬於遺傳性狀惡劣的結果，但飼養密度過高或飼料不當時，也會發生這種現象。這種雞開始產卵的年齡較大，產卵率很低，應在孵化後四、五周附上腳帶，在三個月齡左右淘汰。

(二)軀體瘦小不長肉的雞，腳部細長，軀體狹小，體重很輕的雞或有其他缺點的雞，都應該淘汰。

(三)產卵雞的淘汰：一歲雞產量最高

缺水稻田種水稻，每公頃水稻收量僅二至三千公斤，而生產成本在一萬三千元左右，每公頃收入僅為一萬至一萬五千元，農家收益很少，甚至賠本。

因此，應當轉作其他作物，詳細請閱本期第二十四頁。



製罐用甘薯和普通栽培的甘薯有何不同？

你會種植過嗎？

有關加工製罐甘薯的栽培要領，請參閱本期第二十四頁。

以後隨年齡逐漸降低。產卵兩年以上的雞，如在這兩年中產卵成績不好，就應該淘汰，大部分在七至九月淘汰，雞羣用雞更新。

高產雞和寡產雞的鑒定，對養雞經營來說也很重要，普通都採用三種方法，如用自閉產卵箱調查產卵數，或由雞的外貌和舉動及新雞的生理現象來判斷。

利用自閉產卵箱調查每隻母雞的產卵數，方法靠得住，但費工費事，很難對所有產卵雞施行，只能用於種雞。

利用外貌舉動判斷，雖然不很準確，但實用價值高，經驗豐富的飼養者，可以判別。

寡產雞：軀體短小虛弱，雞冠萎縮，顏色不鮮麗，恥骨堅厚，恥骨之間和恥骨與龍骨之間距離短，腹部狹

小，皮膚呈黃色。動作遲鈍，不愛吃食，肛門緊而乾，皮膚呈黃色。

高產雞：動作活潑，腹部寬大，恥骨之間有兩、三指寬，恥骨與龍骨之間有四、五指寬，胸寬，頭骨比例較小而扁，表面潤滑，爪短，喙短而彎，肛門鬆而潤，皮膚嫩白，好活動，能吃食。

降低成本

總之，提高雞的生產力，降低產品成本，是經營上最重要措施之一。下列幾點是值得討論和注意事項：

(一)減少雜種雞，增加了改良雞嗎？

(二)飼養的隻數適當與否？

(三)雞羣的更新和育雛適期何時？

(四)是否作好防疫工作？

(五)飼料和管理是否科學合理化？