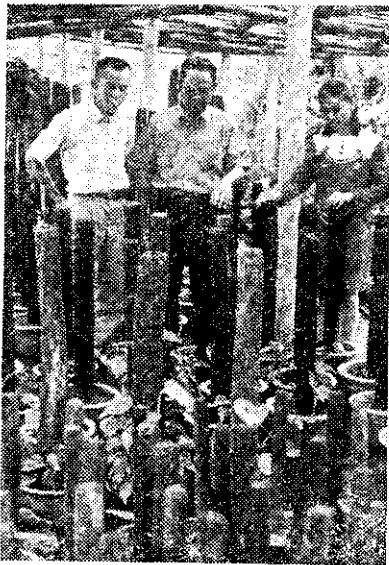




# 農友經驗

## 訪胡清欽農友 談花木栽培經驗

薛聰賢



盆景培育

種子，必須認清  
注意以下幾點：  
據胡農友說，栽培苗木必須

等銷路最好，頗受機關、家庭、社區美化環境採用。

彰化縣的永靖及田尾二鄉，可算是本省園藝事業規模最大，栽培最盛的地區，如果沿縱貫公路南下或北上，必經此地。這個地區土壤肥沃、雨量充足，適於栽培各種苗木。住在這個地區的農友，幾乎每戶都種有幾分地或幾厘地的種苗圃，並且都具有高超的栽培技術，尤其田尾鄉的打廬村，可算是經營花卉業最多的一村，在

這個村子裡住有三百餘家農戶，大約有二百五十幾戶，經營這種行業，且歷史悠久，遍聞海內外。一位住在彰化縣田尾鄉打廬村頭前巷十三號，經營進與苗圃的胡清欽農友，他便是一位成功的經營者。胡清欽農友，和他的弟弟胡清陽，合作經營兩甲多苗圃，引進香港、日本新品種，經過不斷研究改良，注重栽培技術，病虫害防治，加上父親傳下五十年來的經驗，現在已經是一個不平凡

的農戶了。胡農友所栽培的各種花卉苗木、庭園用樹及成形盆景，大約有兩百多種，像古榕盆景有的已經超過七十幾年歷史，成形盆景形形色色，美不勝收。

其中庭園用樹酒瓶椰子、大王椰子、亞力山大椰子、孔雀椰子、羅比親王海棗、龍柏、塔柏、香檳（西洋人做聖誕樹用）、棕櫚樹、橡膠樹、蘇鐵、成形南洋榕樹、七里香、九重

葛、各種變葉木、秋海棠、菩提樹、玉蘭花、桂花、桃花、含笑花、茉莉花……等銷路最好，頗受機關、家庭、社區美化環境採用。

景假，很多農友，在這方面的認識不夠，栽種之後乏人問津，白費心血，造成損失。

(一) 苗圃及盆花盆景用土，最好是每隔一年更換一次，或者是苗木更換時，順便更換新土。

(二) 觀葉植物，不易染病，如發現有病蟲為害時，可用殺虫劑馬拉松加水稀釋後噴霧，斑點性病菌，可使用製品「純美谷農可濕性粉劑」或「夏油加殺虫劑」噴霧，忌用烈性農藥。

(三) 觀葉植物需要溫室設備，園地需水分充足、排水良好，盆花兩天澆水一次，早晚皆宜。

(四) 樹苗移植，以年底前後最恰當。成形盆景剪枝，剪口應位於芽的上方，然後加以適當彎曲造型，但須有耐心。

(五) 多使用三要素，大約每年施肥四次，新栽苗木忌施肥料，以免遭肥料酸性侵蝕根部。

(六) 多注意颱風及霜害警報，颱風來臨之前，高大盆景應使翻倒，避免折枝，盆花移入溫室。大冷冬天，設法移入溫室，避免霜害。

目前銷路，以各地機關園藝用樹，家庭美化環境花卉盆花盆景等最好，大約有六十幾種，外銷日本及香港的有各種熱帶椰子類。

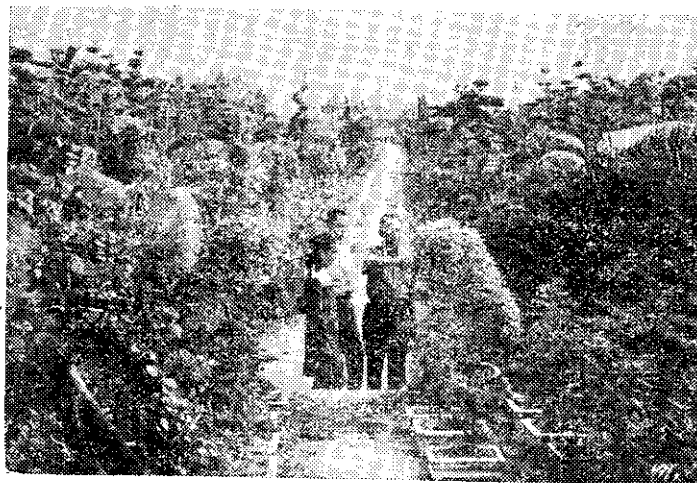
一甲水田平均每年收穫稻谷二萬台斤計，折合六萬元，經營苗圃每年一

甲收益最高可達二十五萬元，合種植水稻的四倍左右。

農林廳於本年四月十六日在彰化縣田尾鄉農會召開會議，研究實施花卉產銷共同經營問題，主要為改進花卉苗木銷路。同時農林廳並撥款補助經營，舉辦講習訓練班，藉以提高品質及分級包裝運銷等技術。

胡農友現年四十二歲，除了經營各種花木栽培，同時還兼任庭園美化設計師。

目前他擁有現代化設備的家庭和兩甲多花園苗圃，有如此輝煌成就，猶如他說的：「持久，恒心，一分耕耘，就有一分收穫。」



胡清欽農友經營的種苗圃