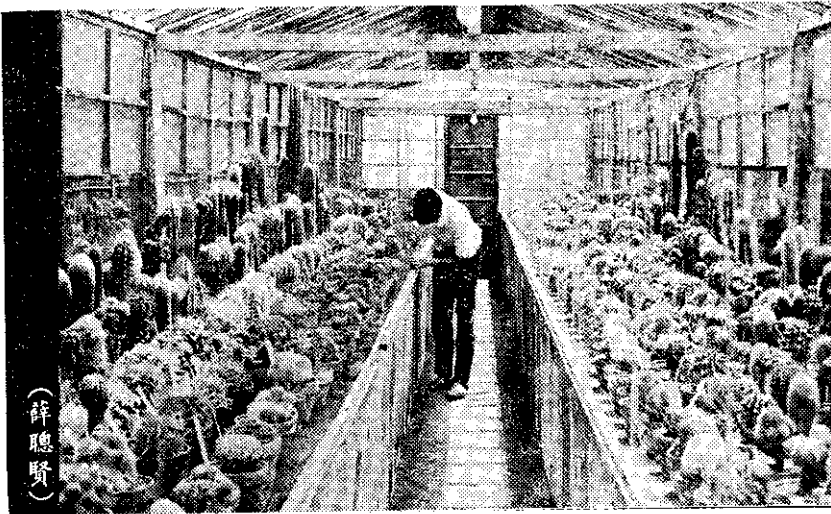


豐年專題討論

外銷花卉



(薛聰賢)

黃敏展 實際問題 的花卉銷日

目前政府有意外銷台灣的花卉到日本，可以說是很大胆的嘗試。因為大家都知道，日本是園藝事業很發達的國家，要向這種國家銷售花卉，是相當困難的。何況花卉本來不耐運輸，又特別注重新鮮度，所以困難的程度將更為加重。茲就花卉銷日有關的幾個實際問題，分別討論如下。

冬季外銷有利

花卉外銷，爲了新鮮度的關係，必須以航空運輸。航空運輸的費用很高，增加成本不少，所以只有在買方市場價格高的季節輸出，才會合算。

日本花卉市場交易量和行情的變化，如以一年四季都有產品供應的菊花和香石竹來說，菊花交易量以十二月最多，九、十、十一月次之，一、二、三月最少，但單價以三月最高，二月次之，一月和十二月再次之。香石竹的批發價格，以十二、三、四、五月最高，八月最低，九、六、七月次低。如以市場總交易金額來說，十二月分最高，約占全年交易的一三·一四%，三月分次之，約九·一〇%，六月分最低，只五·七·七%。

由此可知，省產花卉銷日，應該集中在冬季十二月至翌年三月比較有利，但因一月下旬至二月上旬，正是我國農曆過年前後，國內售價已高，不宜外銷，所以以在十二月、翌年一月上、中旬，二月下旬，以及三月間輸出較爲有利。

本省氣候條件，尤其是中南部，冬季很少下雨，陽光充足，日間溫度不太高，夜間溫度低，花卉常能呈現鮮麗的顏色。台中地區的十一、十二月和一至三月，很適合花卉栽培，而且正是日本花價較高的季節。

外銷花卉的種類，應以冬季能生產的熱帶花卉

利益較高。至於夏季，日本市場價格每年都不高，消費量也少，而且本省氣候條件不適宜，運輸更爲困難，不值得努力去發展。

必須高度耐儲

花卉儲藏能力高低，也是辦理花卉外銷時應該考慮的問題。

銷日花卉從栽培地採收後，先送到集貨場，經分級、檢疫、包裝後運到機場，在機場經稅關檢查後上飛機，以航空貨物運輸到東京或大阪機場，在當地再經檢疫和稅關檢查以後送到市場拍賣，然後經零售花商賣到日本消費者手中。

在這運輸過程中，空運的距離最長，但所需時間最短。通常從台北松山機場起飛後，二至三小時即可到達東京或大阪的機場。相反的，在上飛機以前和下飛機以後，爲辦理手續所費的時間，可能都在二十四小時以上，而且切花在零售花店通常要陳列一、二天才能賣出，因此外銷花卉必須具備高耐儲性。在上述運輸過程的二至三天當中，應能保持新鮮的狀態。

運輸費用很高

外銷花卉空運，運輸和包裝的費用很高，爲使在增加運輸和包裝成本以後，仍能與日本國內產品在價格上競爭，必須選擇單價高的花卉種類，才能有利可圖。因爲單價高時，運輸和包裝的費用在總成本結構上所占的比例才會相對的降低，在日本市場的競爭能力因而增加。

這種高單價的花卉，也就是所謂的高級花卉，在日本國內須有高度設備投資和栽培技術才能生產，但在台灣，可利用天然優越的氣候條件，在簡易設備之下順利生產。

再說，空運費一般都以重量計算，所以花卉本身的重重，也影響外銷的成本和利益。例如以一枝唐菖蒲和菊花來比較，唐菖蒲比菊花重，空運費就比較高，如果兩者價格相同，因爲唐菖蒲的外銷成

本高，利益少，而菊花的成本低，利益高。所以外銷花卉，以價格高而重量輕的種類為適宜。

適合銷日種類

根據以上各點，並考慮日本人對於花卉的愛好和利用，可以知道本省適合外銷日本的花卉種類，有如下的幾種：

(1) 尾花芋：(Anthurium)：原產中美洲哥倫比亞，四季開花，切花壽命很長，輕而耐運輸，在現代插花上使用很多。栽培需要高溫，在日本要完全靠溫室來栽培。夏威夷有優良大花品種。通常用分株或種子繁殖。

(2) 極樂鳥花 (Sreilizia)：原產南非，周年可以開花，花為鮮橙色，切花壽命長，耐運輸力強，在現代式插花上使用很多。植株很大，通常高一公尺以上，如用花盆栽培，要一尺盆以上。但用花盆栽培，開花率低，如直接栽植在土壤，所占面積又大，用溫室栽培，數量有限，冬季所需溫度會增加成本。台灣中南部可在田間直接栽培，通常用種子繁殖。

(3) 蘭花：在台灣可以栽培的蘭花種類很多，但能在插花上使用的並不多。通常種狀的才能利用，如喜姆比蘭使用最多，其次為蝴蝶蘭。最近幾年來，蝴蝶蘭使用的很多，不但在插花利用，甚至作為新娘花。但喜姆比蘭和蝴蝶蘭的開花期都相當的集中，如能調節開花期，使提早或延遲開花，則更有價值。

報載蘭原產台灣北部，通常在一、二月開花，花色花型都很高雅，依筆者所知，很適合日本茶道時的插花之用(古典式插花)，所以如能以切花外銷，很有前途。其他如嘉德麗蘭等，花梗太短，無法在插花上使用，只在胸花上，銷路有限。

(4) 鳳梨科植物：現在日本栽培的種類很多，通常以盆花觀賞，耐寒性強，使用很多，但都需用溫室來栽培。如在台灣，使用簡單的陰棚即可栽培。可用化學藥品處理，使在十二月開花，價格很好。本科植物介壳虫很多，宜多注意虫害防治。

(5) 孤挺花：台灣一般家庭都有栽培，不需任何特別技術，是最普通的花卉。但在日本，冬季要放進溫室內才能越冬，可做為插花的材料。台灣目前栽培的品種，都是花色不鮮和花型過大，如擬外銷，應從荷蘭引進切花品種(小型多花系統)。

(6) 薔花 (Alisma)：原產土耳其，在抽花梗時，可用人工把花梗彎曲成畸形，在現代插花上使用很多。因需用人工把花梗彎曲，所以不適合在人工貴的地方生產。台灣農村工資比較低廉，只要有基本知識就可以栽培。

(7) 葉片：在插花上，除花木本身外，通常還需用葉片來陪襯，消費量很多。台灣氣候溫暖，植物生長快，可以用大量的供應插花上常用的葉片。尤其是現代插花所用的葉片種類，大都為熱帶性植物，更適合由台灣來供應。種類有電信蘭、蘇鐵、虎尾蘭、小型椰子、棕櫚、變葉木、朱蕉、斑葉月桃、武竹、木麻黃和葉蘭(蜘蛛抱蛋)等多種。

日本東京花卉市場的拍賣價格

(每 100 枝，高一中價格，單位日幣)

種類	玫瑰		香石竹		菊花		鐵砲百合	金魚草	小蒼蘭
	中朵	大朵	天之原	乙女櫻					
1970年 12月29日	15,000~ 8,000	2,700~ 1,300	3,000~ 1,200	4,000~ 1,600	3,800~ 1,500	10,000~ 6,000	1,200~ 500	1,800~ 1,200	
1971年 1月中旬	7,000~ 4,500	2,500~ 1,200	3,000~ 1,200	3,800~ 2,000	4,000~ 2,000	7,000~ 4,000	2,000~ 1,800	2,000~ 1,000	

處理應無問題。如果利用旱作地栽培，可作為農民的一種良好副業。

(9) 菊花、香石竹、玫瑰：這三種花卉在日本的產量已經很多，對於品質的要求很高，周年價格的變動也大，所以從事此類切花的外銷，首先應在栽培技術上下功夫，提高品質，同時又應訂有長期供銷合約，以保障價格和利益。菊花、香石竹和玫瑰在日本市場的一級品標準，和最近在東京花卉市場的拍賣價格，如左圖和上表所示。

