

# 菊花·玫瑰

黎民敬

## 切花生產技術的改進

### 培育優良種苗

菊花的扦插苗，必需在沙質苗床中，以有噴霧和良好排水設施的環境下培育（次頁附圖）。

苗床四周和底部以混凝土構成基座，底部略呈V字形，最低的中央部分和最高的邊緣，高低差約在二英寸左右最宜。底層中心部埋設口徑三英寸左右的PVC管，管身密鑽排水小孔，上鋪數層石礫，再填上粗沙。選取插穗時，避免用不充實和葉色淺的徒長苗。發根後立即移出種植。

本省玫瑰壓條苗的生產，可說是世界花業中的一典型，因為歐美以至日本都以採用接木苗為主。經長期的栽培試驗，證明這種育苗法尚合目前環境的需要。但最須注意自包裝塑膠布外觀察時，見有均勻紅白色細根出現於水苔四周，方可取下種植，否則日後發育不能均衡或生長緩慢。又定植後幼株期即應剪定，將首先發出的壯枝在第一或第二組五小葉片展開時自上面去頂，其餘稍弱的枝也在稍後如法去頂。

### 控制生產時間

無論菊花或玫瑰的育苗，都應在採穗前作好病虫害防治工作。苗床宜以「福馬林」或「氯化苦」薰蒸，待十餘日藥味消退後方可使用。

菊花可完全以電照和黑布遮光控制開花。

冬季短日時必須有電照設備。夏季長日時可以黑布遮光。以台中地區為例，要想順利生產夏菊，必須自四月中旬開始至七月下旬止，每日清晨四時至七時，傍晚四時至七時，以黑布遮光。

玫瑰可以主枝去頂方法控制開花。主枝如自第一或第二組五片小葉上方去頂，長出的新枝在夏季約經五周，冬季約經七周，可得二尺以上符合標準的切花。

例如要想在端午節上市的切花，應在農曆四月一日前後去頂。要想在春節上市的切花，應在農曆十一月十日前後去頂。

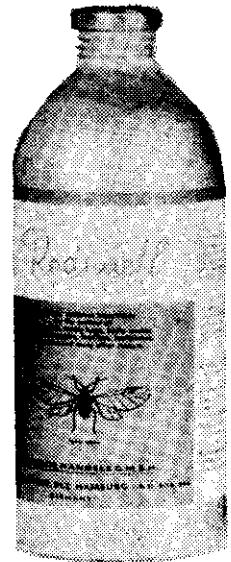
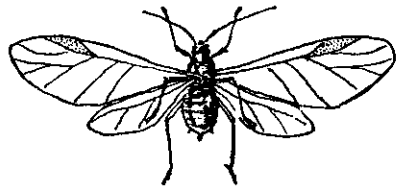
### 肥料施用標準

一般說來，切花生產地的土壤多缺乏有機質。玫瑰栽培地的有機質含量，最好有四〇%，如果少於二五%，乾燥時地面容易龜裂。

菊花栽培地的有機質含量雖可稍少，但缺乏時仍易引起發育不良和病害。

菊花化學肥料可按七—七—七的比例配合，每一百平方尺施用九百公分，分兩次施用；第一次在種植後四至六周，第二次在花芽分化時。

玫瑰應在定植前翻耕土地時，將



# Rodmeth.

西德 CHEMIE HANDELS G.M.B.H.

原裝出品

(北市農藥字第0432號)

# 大減速

現貨供應處：

正凱企業有限公司

台南市東門路407號三樓 TEL.27567

嘉南農光資材行

台南縣善化鎮中正路一號之2 TEL.214

總代理：恒興源企業股份有限公司

請注意！本「大減速」自進口以來，蒙各農用戶愛用，惟最近市面發現贗品，為免受騙，謹請逕向下記供應處採購是禱。

磷肥和堆肥同時均勻翻入土層中。

磷肥用量約每一百平方尺二、三公  
斤。以後每隔一年補施一、三六公  
斤左右。在翻耕土地時施入與磷肥等  
量的白雲石粉更佳，因白雲石粉除可  
代替石灰中和土壤酸性之外，且可供  
給玫瑰必需的鈣肥。

氮鉀肥在生長開始後兩、三個月  
施用，一般為每一百平方尺氮肥約四  
五〇公分，鉀肥約二二五公分。第二  
年約每隔三、四周施一次。第三年以  
後每二周施一次。但冬季施用應比  
夏季稍少。

骨粉和豆餅浸出液，都是很好的  
有機肥，在生產期中施用，可促成優  
良切花不斷產生。

(以上所列化學肥料，都以硫酸  
、氯化鉀(加里)和過磷酸石灰為準  
。)

### 病虫害防治

本省氣候高溫多濕，花卉容易發  
生病虫害。菊花和玫瑰常見病虫害防  
治要點如下：

(一)白粉病：保持行間部分乾燥，  
株間適當通風。發現病徵時應及早施  
用石灰硫黃合劑或「可利生」防治。

(二)黑點病：不要自上而下全株灌  
水，尤以高溫期為然。用 Parzate、  
Manzate、Fermate 等農藥防治，效  
果很好。

(三)頸腐病：菊花苗期最易發生本  
病，由母株或土壤灌溉水傳染，尤以  
連作地為嚴重。發病時立即拔除病株  
，用「萬靈」(Lannate) 或 Fer-  
mate 防治。

(四)花腐病：露地栽培短期最容易  
發生，可施用 Parzate 防治。最好在

塑膠棚下

栽培，既  
可減少發  
病機會，  
又可提高  
農藥和肥  
料功效。

(五)葉  
枯病：因  
灌溉水濕  
而感染，  
用「飛那  
」防治最  
有效。

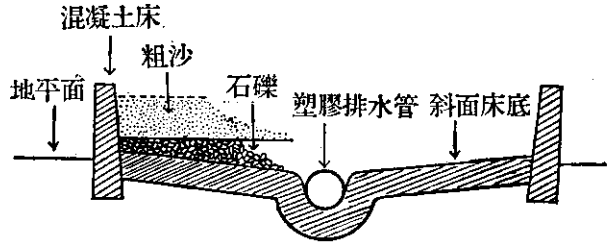
(六)紅  
蜘蛛和蚜  
虫：噴酒  
有機磷劑  
，約四至  
七日一次  
。

不同農藥輪換使用，可提高效果。  
(七)線虫：常由母株或灌溉水傳染  
。可用 Nema-gon 乳劑作土壤灌施防  
治。

### 切花和裝運

玫瑰在切花時，應於行間放置水  
桶，切下後立即將莖幹下端浸於水中  
。菊花雖不必如此，但運銷前應插於  
水中至少四小時，方可在運銷時保持  
新鮮。

據花卉批發商的統計，各產地送  
到的切花約二〇%為運輸損害品，五  
〇%以上為不合標準的產品，日後如  
從事外銷，將增加無限困擾。為此，  
台灣大學與農林廳特產科正從事以紙  
箱代替草繩草袋切花運銷包裝方法的  
研究之中。



標準扦插用沙質苗床

## 榮獲 農林廳推薦在全省柑桔增產改進計劃中 指定示範施用之榮譽產品——

60.2.9經濟日報  
載  
60.5.4中國時報

### 農林廳推介柑桔園土 壤中施用苦土石灰：

本(59—60)年期試銷日本市場的本省  
產柑桔被認為糖酸度不夠，品質不佳  
經省農林廳研析結果，認為是果園中  
土壤缺乏「苦土石灰」所導致。  
於本(60)年度起推介正泰公司產品  
「特煉苦土」(苦土石灰)連續示範  
施用三年，希望能使果園中的土壤獲  
得改良。

姊妹品：  
植維素  
碳酸石灰



特煉苦土  
(苦土石灰)

備有農林廳訂定之柑桔栽培管理行事曆，  
病蟲害防治曆及精美說明書歡迎來信索取



# 正泰工礦股份有限公司

地址：桃園縣楊梅鎮光華路12號 TEL. 150.1.