

吳福壽

夏季蔬菜病害的防治

本省夏季高溫多濕，各種蔬菜極易發生病害。茲將夏季蔬菜幾種病害的病徵和防治法說明如下，以供參考。

瓜類病害

蔓割病

病徵：苗被害時，急劇萎凋呈青枯狀而枯死（因直根被害而腐爛，莖維管束變成褐色）。蔓莖接部如被侵害，即呈立枯病狀，有時蔓莖縱裂而呈所謂蔓割病狀。成株被害時，通常呈生長缺住狀態，陽光強烈時即萎凋，晨晚稍恢復，終於全株萎凋枯死。

防治法：(1)播種前種子以益米汞或益米碘汞乳劑一千倍稀釋液浸漬十分鐘，以清水洗淨，或以蓋普丹拌種處理後播種。(2)本圃耕起前，每十公畝全面施用一五〇公斤石灰，作畦時再全面施用二百一四百公斤，調節土壤反應。(3)播種前三天，用益米汞乳劑或益米碘汞乳劑一千倍液二公升灌注植穴，開花前、開花期及果實生長期在根部灌注一公升。(4)收穫後將莖葉及熱草集中燒燬。(5)避免連作。

露菌病

病徵：起初在葉上生出淺黃色界限不顯明小斑點，後來擴大變成淺褐色，遂成被葉脈所圍繞的多角形病斑，病害劇烈時病斑背面生出暗灰色至淺紫灰色的微菌（分生孢子及担子梗），連續下雨時病葉即腐爛，但連續晴天時即乾枯而脆，莖、葉柄、

果實等通常不顯病徵。

防治法：

(1) 根接地部充分整草，以防雨滴濺上。(2) 避免密植，使通氣透光情形良好。(3) 支柱宜每年加以更新，用舊支柱時應去除病莖葉。(4) 充分施肥，使勿有缺肥情形發生，尤其應充分施用鉀肥。(5) 自發病初期開始，每隔七天噴射七五〇「四氫異米諾可濕性粉劑」或五〇〇益地安可濕性粉劑或三八〇「晴硫醃可濕性粉劑」五百倍稀釋液一次，或噴射「錳乃浦」四百倍稀釋液一次，連續三十四次。施藥時，應向葉表背面均勻噴射。收穫前七天停止用藥。

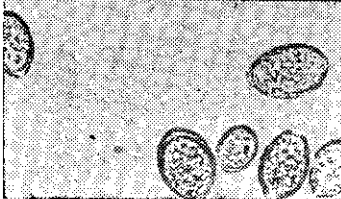
炭疽病

病徵：葉上起初生出浸油狀小斑點，後來成爲圓形斑紋，而病斑較易破裂成孔。莖上生出黃褐色縱裂凹陷的病斑。果實上起初生出浸油狀小斑點，漸次擴大成爲圓形凹陷的病斑，後來自暗褐色變成黑褐色，並密生黑粒點（分生孢子層），在多濕氣候下黑粒點上生出鮭魚肉色粘質物，乾燥時病斑易生龜裂。幼果發病時，有時變成黑色萎縮腐爛。

防治

法：(1) 發病初期開始，每隔五至七天噴射「錳乃浦」五百倍液一次，連續四至五次，收穫前七天停止用藥。

法：(1) 發病初期開始，每隔五至七天噴射「錳乃浦」五百倍液一次，連續四至五次，收穫前七天停止用藥。



胡瓜露菌病病葉(上)與病原菌孢子(下)

(2) 摘除被害果葉，集中燒燬。(3) 切實實行輪作。

白粉病

病徵：此病病原菌可侵害莖、葉、萼、果實等地上部，葉莖表面起初生出極似散麵粉的白斑（菌絲及分生孢子），甚至葉全面被白粉覆蓋。病害劇烈時，病斑呈灰色——暗灰色，進而在其上面形成自黃色乃至黑褐色的粒點（子囊殼），被害葉遂呈黃色，枯死落下。

防治法：自發病初期開始，每隔八至十天噴射二五〇「蟬離丹可濕性粉劑」一千倍稀釋液一次，連續三十四次，或每隔十天噴射二五〇「白粉克可濕性粉劑」一千倍稀釋液一次，連續三次，收穫前七天停止用藥。

豆類病害

炭疽病

病徵：此病病原菌可侵害葉、莖、蒴果等地上部全部，尤其在蒴果上形成典型病斑，即起初生出褐色小病斑，迅速擴大成圓形，可至約一公分，中心部分凹陷，呈深褐色，遂變成黑色，周圍呈紅紫色

西瓜炭疽病



，有時二—三個癒合成大形的潰瘍。葉上生出暗褐色乃至銹色多角形小斑點，葉脈變成黑色或暗褐色。莖、花梗、萼等亦生出褐斑，此斑後來稍凹陷生出龜裂，病害劇烈時全株萎縮，葉自病斑部破裂成孔。在高濕度時，莖、蒴果的病斑上生出鮭魚肉色粘質物(分出孢子層)。

防治法：(1) 種子以蓋普丹(種子重量的〇·三%藥粉)拌種處理。(2) 發病初期至嫩蒴期每隔七—十天噴射「鋅乃浦」四百倍一次，連續四次。噴射四—二式「波爾多液」亦可。(3) 充分施肥，尤其多施鉀肥。(4) 實行輪作。

銹病

病徵：此病病原菌可侵害葉、莖、蒴果等地上部全部。葉表面生出蒼白色小斑點(夏孢子堆)，此斑漸次膨大成腫斑，後來表皮破裂飛散紅褐色粉末(夏孢子)，秋季時夏孢子堆內得見黑褐色銹狀腫斑(冬孢子堆)，後來飛散黑褐色粉末。蒴果上生出徑數公厘的較大孢子堆，葉柄上病斑較長，生多數病斑的葉即萎縮。葉脈如被侵害，則呈畸形早期落葉。

防治法：可照炭疽病防治法防治。

豇豆煤黴病

病徵：葉表背面生出紫褐色圓形病斑，上面生出暗綠灰

南瓜白粉病

色或暗褐色微菌(分生子)；病害劇烈時，早期落葉，莖上只留頂葉。
防治法：(1) 去除病葉，集中



燒燬。(2) 避免密植，使通風透光良好。(3) 每隔一星期噴射「鋅乃浦」或「鋅乃浦」四百倍液一次，連續數次。

蔥類病害

小菌核病

病徵：葉、花梗頂端或中心部位生出褐色部分，漸次擴大，遂全葉枯死，後來變成白色，被害部表皮下形成多數初為乳白色後來呈灰色——黑色胡麻粒狀菌核。被害劇烈的植株有時只留存一、二葉綠葉，有時全圃看不見一片綠葉。

防治法：(1) 實行輪作。(2) 去除病株，集中燒燬。(3) 收穫發病圃地的洋蔥儲藏時，應去除附有菌核者，並充分風乾後混入木灰、硫磺或石灰，如此可減少腐爛。(4) 被害圃地因菌核可留存一—二年，因此應於蔥收穫後栽植他種作物。(5) 避免在陰濕地栽植。

污點病

病徵：洋蔥在鱗莖或頸部下方附近，蔥在下葉或植株接地部附近，生出各種暗褐色乃至黑色斑紋，多數為不正圓形，有時成爲同心圓狀輪紋。

防治法：(1) 有發病之處的圃地，宜栽植有

豇豆煤黴病



色種(紅、黃色種)。(2) 選天氣晴時收穫，並充分乾燥後儲藏於攝氏〇—二度，注意通風，濕度在六〇%以下，堆積成薄層。(3) 實行輪作。

紫斑病(黑斑病)

病徵：在葉及花梗上生出淺褐色，橢圓形或紡錘形的數公厘小斑點，漸次擴大至一—三公分，稍凹陷呈褐色乃至紫色，病害劇烈時上面生出同心圓狀輪紋，附有煤狀粉末(分生子)，病斑上下也枯死呈環狀，被害部軟化易折，惟至末期，病斑也不蔓延至全葉。

防治法：(1) 自發病前開始，每隔七—十天噴射加用展着劑的「鋅乃浦」或「鋅乃浦」四百—五百倍液一次，連續數次，收穫前二星期停止用藥。(2) 定植後十五天開始，每隔十天噴射加用展着劑的六—六式「波爾多液」一次，連續數次。

蔥赤銹病

病徵：葉、花梗有時在花瓣表面生出橢圓形稍隆起的腫斑，其中心部分呈橙黃色，周圍呈黃白色，輪廓不顯明而有光澤，後來病斑中心部位向縱方破裂，飛散黃赤色粉末(夏孢子)，接着連接此斑生出褐色長橢圓形或紡錘形病斑(冬孢子堆)。表皮呈鉛色膨大，後來亦縱裂飛散紫褐色粉末(冬孢子)。發病較多時，被害葉爲黃粉所蓋覆而枯死。

薤菜白銹病

病徵：葉上起初生出黃色，後來變成褐色的大小不同圓形病斑，背面成爲白色腫斑，最後表皮破裂，飛散白粉。花發病時，極度膨大呈畸形。

防治法：(1) 自發病初期開始，每隔七天噴射「鋅乃浦」四百倍稀釋液一次，連續數次。收穫前七天停止用藥。(2) 去除病葉，集中燒燬。