

唐昌蒲栽培法

謝克昌

球莖性狀

唐昌蒲的球莖（普通稱為球根）是當年主梢基部的縮短膨大而成者，母球傍着生無數的子球（正式稱為木子），一個種球可着生四十至五十個，甚至幾百個木子。每一木子培養至開花，須二至三年，但在第二年即有一部分開花顯出它的特性。

因此種植唐昌蒲，無形中有二項事業同時進行着；一為球根的繁殖，二為切花的生產。唐昌蒲的球級，是以國際統一使用球周長度來決定。（如表一）

球級	球周長度 (公分)
特級球	14以上
一級球	12-14
二級球	10-12
三級球	8-10
四級球	6-8
五級球	4-6

如上述，（比五級球小的球，通常稱為木子。木子本身外殼常套着一層薄的褐色木質皮，長大後大粒木子外殼的表皮縱裂，中、小粒木子很少有上述現象。木子的規格如附表二。）

等級	直徑 (公厘)
大木子	8
中木子	8-5
小木子	5

的現象的。（如附表三）

木子的型與普通球莖不同而呈圓型，發芽率極低，通常大木子的發芽率比小木子高，但也有例外，更由品種的不同也有相反

植前精密估計

因此，在繁殖球莖或培養母球時，須精密估計才不致浪費農地，如畦寬一公尺中間種植二行，株間分為三·三分，二·八公分及二·五公分三方式，種植粒數可估計如表四（中木子）。但株間距離完全視場所及耕作方式而定。

據筆者經驗，三·〇公分左右的株間最理想，直徑〇·五公分的中木子，如其發芽率為五四%，種植一二八、〇〇〇粒木子才有七〇、〇〇〇株出現。

最理想的株間是三·〇公分，完全依靠木子的發芽率及經驗而定，種植前須精密估計，才不致浪費農地及管理費。

普通每十公畝種植三十六公升（約等於一蒲式耳及二十六公斤左右）的中粒木子，其粒數大約為一三〇、〇〇〇粒左右（由品種而異），發芽率五三%才有七〇、〇〇〇株左右。

因此，種植的木子公升數，事先必需精密估計，才不致發芽過密及發生病蟲害，若太少則不能成為經濟栽培。

打破休眠期

新掘起的唐昌蒲球莖，通常附有種種大小不同

表三

品種名	花色	大木子	中木子	小木子
情誼	白	30	45	45
布魯斯	白	65	70	60
露西	粉紅	60	50	50
羅賓斯	紫	30	30	35
愛之歌	粉紅	50	65	70
情誼	粉紅	40	40	35
瑪玲亞	紅	37	35	37
新歐州	紅	30	45	30
旭光	黃	60	65	60
晨曦	粉紅	60	55	40
貝利安	淺紫	40	55	52



唐昌蒲栽培

級數的子球，國際上都利用表一的標準來分級。一般唐昌蒲常有大的球莖休眠短，小球莖休眠長的現象。但據筆者等人（民國五十八年台灣農業）的研究，不見得如此，而是各品種各級球都有不同的休眠期，例如長者自平均二十七周至短者平均十七周（都為二、三、四級球），但特級球及一級球通常是有四至十周的休眠期，此現象與早生、晚生品種有極大的關係。

所以要打破休眠，以前有許多人利用物理、化學或兩者共用等方法進行，至今在商業上可利用者，只有低溫處理一法。在攝氏五度相對濕度八〇%下進行，在打破休眠的過程中，溫度或濕度若有不正常，則易發芽，但不整齊或有腐敗菌侵襲等種種障礙。

花芽分化

一般球莖種植後生長二片葉時，花芽就開始分化形成，此時如遇低於攝氏四·四度以下溫度，則有「盲芽」的現象。

當葉片開始出現時，新球就開始形成，花謝後仍繼續增大，母球則逐漸萎縮，緊貼在新成球莖的底下，只有原來球莖的十分之一，次年則選此種沒

有開過花的球莖種植，才有正常的花朵。母球附近常着生許多木子。

表四 (每10公畝)

株間(公分)	2.5	96,000球
	2.8	84,000球
	3.3	75,000球

適應土壤

唐昌蒲對土壤的適應性相當廣，栽培地域之廣恐為花卉中之冠，如以切花為目的的栽培，可種植於有些沙質的粘土或帶有一點壤土的土質。切花栽培時必需使它在短期間內充分吸收肥分，才能發揮品種固有的特徵。

如以繁殖球莖為目的，則種植於沙質壤土最適當，因此種土壤掘起後收回木子的工作比較方便。如沒有完全清除，則餘下的木子將成為下作的雜草，因在自然條件下陸續發芽，其害不亞於酸漿草或土香。如在種植前調整耕地酸性為五·五至六更為理想。

供應切花的栽培，利用三級球，十公畝可種植七萬球左右，(畦寬八十公分，行距四十公分，株距三分)種植前每十公畝施用如下(PH由五·五調整至六·〇)沙質壤土九十八公斤，壤土一五六公斤，粘質壤土二一六公斤，調整完畢後每十公畝施用油粕一二〇公斤，魚粉一一〇公斤，或腐熟堆肥三千公斤更理想，施用肥料的一例如下(表五)。

表五

施用別肥料(公斤)	總量	基肥	第一次追肥	第二次追肥
硫 銨	96	12.5	42	41.5
過磷酸鈣	141	47	94	
氯化鉀	39	5	18.5	14.5
苦土石灰	50	50		

第一次追肥在葉片二
| 三片時施用，第二次追肥在葉片六七片時施用

施用追肥

用。第一次追肥施放時間絕不可拖延，因對以後花朵的多寡影响很大。

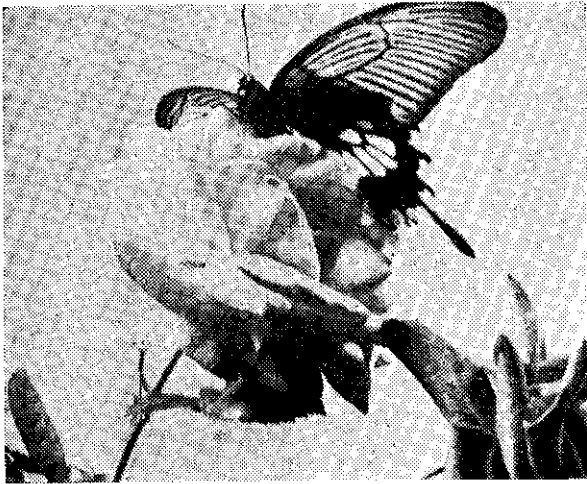
通常所有田地準備完後，球莖、分級別，都以一千倍「必死滅」消毒一小時後陰乾，種植深度及覆土以球高的二倍最好，覆土後隨即灌水一次。

二至三天後田面濕潤時，每十公畝用克蕪踪四〇〇倍噴布畦面一次，經一個半月後再以克蕪踪或其他如二·四—D 鈉鹽或阿脫淨再噴一次，每十公畝施用二〇〇公克，效果更佳。

萌芽初期，因恐夜盜虫為害，因此以「地特靈」預防，生育初期有硬化病的危害，以「大生M—二十二」一千倍預防。

生產切花

唐昌蒲生產切花時，一般留二至三片葉片，使花梗稍長，但規格通常由買賣雙方商談後決定。切花後植株的葉片由淡綠色漸變為濃綠色，再過三十



胡蝶愛鮮花 (李澤陽)

天左右葉面上部即開始變黃。

如只以切花為主，通常在葉尖開始變黃時應即掘起，置放在陰涼處追熟，而遺留在田間的木子常不成熟，發芽率也比較低，因此成為雜草的木子數也較少。

但為了採球莖，栽培者等到葉片三分之二變黃時掘起，採收一定連葉帶球掘上，木子也同時儘量收集，掘出的球莖縛成一把，懸掛於有屋頂冷涼之處，風乾約七—十天，去枯葉及根系，再完全風乾後儲藏，木子則以清水洗掉泥土，再攤開涼乾後儲藏。

唐昌蒲的病害通常與氣溫有關係，據調查氣溫在攝氏十四度至十五度時特別容易發生，主要的病害如下：

病虫害防治

(1) 青黴病：經常發生在球面上，發生當初，球面有不規則紅色小斑點，後漸變圓型呈色的凹孔，預防此病，在種植時球莖以一千倍烏斯普龍消毒後種植。

(2) 硬化病：在初期當球莖開始發芽時突然停止生長，葉片也隨着凋萎，田間發生比儲藏期間少，掘起的球根如石頭般的堅硬。防止法，田間徹底消毒，加以「大生M—二十二」一千倍防治，如有蔓延現象，即掘起患病球廢棄。

(3) 頸腐病：於排水不良處易發生，初期病徵在葉片上或葉鞘上有紅斑點出現，後來在球莖頂部形成腐爛現象，株枝歪倒變黃。防止法是以水銀波爾多六〇〇至一千倍液噴布，並禁止連作。

(4) 菌核病：病徵是葉片變黃然後成爲茶色，嚴重者從地面部枯死，因此在早期發現時宜即拔起，燒毀比較安全，其周圍用烏斯普龍千倍或西樂生二千—一千倍液灌注以防止。

(6) 其他如紅知蛛、毛虫、線虫等，可利用「地密」防治，每分地施用二十公斤左右，可使植物生長良好，又可防治地下線虫頗有功效，使同塊田地連作。