

竹製品外銷有前途

孟宗竹材需要最多

中研院研究改良竹類品種

本省竹類加工產品很受歡迎，內外銷都有前途。各種竹類材料中，以孟宗竹的利用價值最廣，目前竹材很缺乏，需要大量推廣種植。

農復會技正江 麻竹及刺竹占最多。據說：本省過去十數年，其次為桂竹，年來推廣種植的三而孟宗竹面積最萬公頃竹林中，以少，今後應增加栽

農復會和台灣大學的昆蟲病理專家，最近利用「核多角體病毒」在嘉義新港的綠蘆筍田間，順利地展開了夜盜蟲的防治工作，效果極為顯著。

蟲盜夜防治病毒

這是台灣在農作物虫害防治工作上，以天敵來制敵的第一種方法，也是首次利用病毒來防治農作物的害虫。

利用天敵防治作物虫害的最大優點，是免除農藥殘量構成對人類健康的威脅。

台大教授兼農復會技正嚴奉琰說：「核多角體病毒」自夜盜蟲的病體分離出來，製成液體每CC含一千八百個病毒單位，噴灑時應加水一千到一千五百倍沖淡。

他說：利用「核多角體病毒」防治蘆筍夜盜蟲的效果，在理論上是徹底而永久性的。據在場噴藥的工作人員說：自噴灑這種病毒液體後，已見夜盜蟲的屍體累累，証明了「核多角體病毒」治虫的徹底效果。

試驗田間蘆筍綠

該會在陳情書中說：目前各縣市稅捐機關，對雞場內的雞舍房屋稅，都依照營業用房屋，按其現值課征三%的稅率。如此稅率對於

的朱耀源博士，現正應用電泳器進行同位醇素檢驗法，研究各種竹類醇素物理性質的不同，以鑑別品種差異，然後利用選種法選出優良竹種。這種方法在日本早已應用於柳杉、扁柏、冷杉及人工林品系的檢定工作。

江濤技正最後強調：希望農友在

培面積以應需要。他說，有關單位正積極研究竹類的品種改良，中央研究院遺傳研究室

養雞協會請求

降低雞舍稅率

中華民國養雞協會認為目前雞舍房捐稅的課征極不合理，影響該業發展很大。因此建議財政部，對於有頂無壁設備簡陋的雞舍，免征房屋稅，對有牆壁者，則請按其現值課征一%以下的房屋稅。

該會表示：雞舍完全是使用於飼養雞隻，生產雞蛋和雞肉，絕無營業性，所以雞舍與一般工廠房屋一樣，為農業生產用廠房的一種。而房捐稅的征收却兩者不同，實令人費解。

竹林中一發現有病害的竹子，應即砍除燒毀，以免病菌蔓延。同時也應適量施肥，以改良竹材品質。

合庫鰻魚貸款

即日受理申請

台灣省合作金庫六十一年度決定撥款台幣五千萬元，辦理養殖鰻魚生產貸款，自即日起接受申請。

(一)購買鰻苗及飼料周轉金：①每戶經營養鰻魚池面積在三分地以上者，始得申請。

(二)如以信用放款辦理者，每分地最高不得超過三萬元，每戶貸款最高限額為五十萬元。(三)鰻魚池設備

部分：以抵押放款方式辦理。①以磚砌成者，每分地最高不得超過三萬元，每戶貸款最高限額為五十萬元。②以鋼筋水泥築成者，每分地最高不得超過五萬元，每戶貸款最高限額為七十萬元。貸款利息，抵押放款年息一二%，信用放款年息一二.五%。

(三)如業者養殖面積超過五甲以上者，不受以上的限制。

農專業家 研習複作 亞洲六個國家和糧農組織的農業專家十六人，十一月下旬，在台北糧食肥料中心研習台灣複作制度。這項講習由糧食肥料中心主辦，研習人員來自日本、韓國、馬來西亞、菲律賓、泰國和越南。

糧肥中心是亞太理事會的一個區域性合作計畫，於去年四月成立。



林達河色泥參觀記者各報市台北

稻草養細菌

製家畜飼料

稻草經過簡單用稻草培養「枯草菌」，培養出來的「枯草菌」，製成富營養的家畜飼料。這是中央研究院化學研究所最近的發現。

中研院化學研究所所長魏岳壽說：本省農作物以稻米為主產，稻草來源甚豐，這項發現將使今後家畜飼料，取用不竭。這項實驗是利

如果以此種細菌，製造飼料用的蛋白質源或作調味料的羧酸源，不但經濟，且富有營養

價值。

培養細菌的過程很簡單，且可大量培養，其剩餘的渣滓可用於造紙。

魏教授在這項實驗之後，又根據理論，發現是否可利用稻草渣來提煉糖分的科學研究。

魚業發展基金

征收率已降低

征收魚業發展基金，已由行政院核定，同意省府的一·五，並自十一月一日起開始征收。

能，如果能够利用

稻草提煉成功，將是科學界一項了不起的貢獻。

魏教授最後再強調：稻草用途很廣，今後中央研究院化學研究所將致力於稻草各方面的科學研究。

魚業發展基金的主要用途是：助、聘請國外專家調查研究、人員研究及魚業發展事項的補助。

中美冷凍食品公司

與我合作蘆筍外銷

中美冷凍食品公司董事長殷約翰，十月二十八日率團抵台，與我國行政院退除役官兵輔導委員會合作蘆筍外銷，簽訂作業協議書。這項中美合作投資經營冷凍食品外銷的計畫，是去年十一月間簽訂的。

泡桐造林

考慮市場

農復會說：泡桐生長快，產量高，伐期短，木材價格好，所以泡桐造林值得推廣。泡桐為本省鄉上樹種，在民間稱為梧桐，分布在中部和東部。以人工造林，只要六至八年就可砍伐利用。但農友種植之前，應選擇優良樹苗，生育環境，尤其要考慮將來市場銷售問題。泡桐喜生長於避風及土壤肥沃地帶，它容易生線虫病，應加注意。

農學年會

下月舉行

中華農學會及各農業專門學會六十年度聯合年會，定於十二月十日，在台中市中興大學舉行。

袁壽廉：農業機械化與勞力利用

近年，由於台灣非農業部門的急速發展，經濟結構有了顯著的改變，農業與非農業之間勞動所得差距日大，使大量勞力由農業轉入非農業。這種勞力移出趨勢，雖為經濟發展過程中的必然現象，但目前農業生產仍多為傳統的經營方式，使農業生產面臨減產危機。因此，實施農業現代化最具體的辦法是實施農業機械化。

究竟台灣農業機械化實施至今效果如何？對農業勞力利用有何影響？茲依據經合會人力發展小組與國立中興大學農業經濟研究所合作舉行的「台灣農業機械化與勞力利用」調查資料分析如下：

由於農業勞力利用量隨農業生產具有季節性，所以農業機械化如能針對農忙時期的尖峯勞力需要量實施，藉以緩和農忙與農閒時期勞力使用量的差距，那麼所節省的農業勞力就可順利移出，而不會有減產的現象。台灣農忙期有二或三次，而每一農

忙期的作業項目又至少包括兩種以上。因此，除非採行一貫作業機械化，否則任何單項作業的機械化都不足以促成勞力移出的具體效果。

台灣過去十數年所推行的農業機械化，只限於耕耘機的整地作業，致使機械化所促成的勞力移出效果很不明顯。依據調查資料估計，至民國五九年底，使用農業機械的農戶（包括雇耕農戶在內）其勞力移出量為一二、七八五人，只占民國五四、五九年農業就業人口淨移出量的五·八三%。因此，今後需要將重點置於一貫作業機械化方面。

農業機械化實施後所節省的勞力量，既然受非一貫作業機械化的影響，而無法移出，那麼未移出部分的勞力為求充分利用，究竟應該做何種安排？依據樣本調查資料，農家使用農業機械後所節省家工未移出部分的利用情形，包括增加農場新企業、擴大農場舊有副業、增加集約耕作以及休閒等。其中以增加集約耕作所占比率最高，達三九·三四%，而增加農場新企業及擴大農場舊企業者占二

八·九九%，上述三種情形，對農場所得的提高自有貢獻。

而休閒一項雖對農場所得無實質增加的效果，但就農業生活水準來說，則可以提高。如家庭主婦可利用更多時間整理家務，及農民娛樂機會。

農家使用農業機械後所節省家工，除受上述農場經營的需要或不願離家因素影響致未移出外，真正影響勞力移出者為就業機會的缺乏。

根據調查資料分析，茲提供建議如下，以供政府與農民們參考：

(1) 今後政府為移出大量農業勞力，必要着重一貫作業機械化的原則。

(2) 實施農業機械化後所節省的農業勞力，如受環境影響暫時未能移出，政府就應輔導農業勞力在農場內充分利用，以避免資源的浪費。輔導的重點為新企業的設立，或擴大原有副業等。

(3) 政府對就業機會的創造，就業技能的訓練都需要及早策畫。非農業部門的公、私企業機構也需提供適當輔導。



聯國違反憲章

我國毅然退出

十月二十六日聯合國大會通過了阿爾巴尼亞所提的「納匪排我」案。我外交部周部長，於美日等國所提重要問題案被否決後，在阿案提付表決前，宣布我決定退出聯合國。

我宣布退出聯合國後，海內外同胞一致奮起，紛紛譴責聯大的非法決議，並以沸騰的熱誠，表露他們擁護政府的決心與莊敬自強的信心。

台灣省農會曾代表六百萬農民發表聲明，譴責聯國罔顧公理正義，違反憲章行爲，並擁護政府決策。

美國駐華大使馬康衛，十月二十九日奉命晉見 蔣總統，就此次聯合國大會中關於我國代表權問題事有所陳述：保證對我防衛承諾，不受聯國情勢影響，堅信中美關係必將更趨密切。

總統華誕

普天同慶

十月三十一日 總統蔣公八秩晉五華誕，全國軍民同胞及海內外的華僑，都以歡欣鼓舞的心情，恭頌 總統萬壽無

疆。

合省各

地及金馬前線，是日到處設有莊嚴

美麗的壽堂，全國民衆不分老幼，都懷着歡樂與敬意，向 總統拜壽。全國婦女及青年，也同時展開一連串的祝壽活動，祝壽的氣氛，散布到全國每一個角落。

據僑委會回國僑團接待組統計，回國參加十月慶典僑胞第一、二階段合計，人數共九千四百餘人，他們分別來自全球四十八個國家和地區。

華僑救國聯合總會理事會議，日前通過提案，懇請 蔣總統明年繼續競選連任，領導全民，完成反攻復國大業。

又台灣光復二十六年周紀念日，台灣省及台北市各界都舉行了各項熱烈的慶祝活動。省慶祝會有四萬人參加，並舉行七萬人大遊行。台北市慶祝會除遊行外，並有高空焰火、民間遊藝、電影欣賞及各區晚會。

嚴副總統訪越

中越精誠團結

副總統嚴家淦說：他在訪越期間，曾與阮文紹總統及越政府首長，就兩國共同有關事項懇談。並與韓國金鐘泌總理及美國康納利財政部長晤談，多方面交換意見。

他說：我

國與越南的各種合作計畫，包括農業、電力、醫療、工程，以及軍事等項，都有顯著成效，頗受越南朝野重視，這是兩國精誠團結的象徵，意義至爲重大。

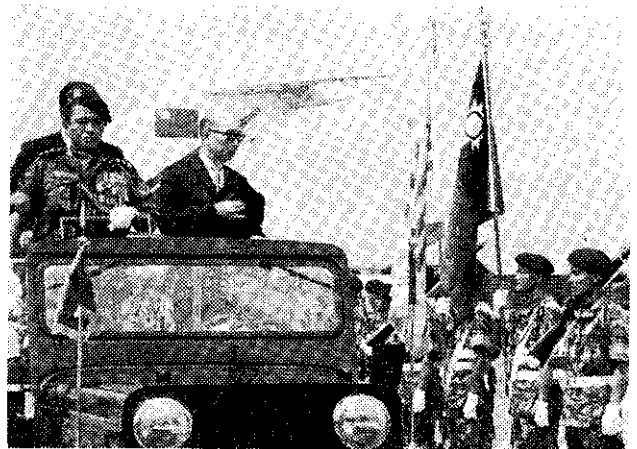
嚴副總統是於十月三十日代表 總統，前往越南，慶賀阮文紹總統連任就職典禮。他和特使團人員，於十一月二日返抵台北。

中興鋼廠

與合作投資設立

「中興鋼鐵股份有限公司」，十一月一日正式成立，並開始積極在高雄籌建一貫作業鋼鐵廠。這所籌備十餘年的一貫作業鋼鐵公司是屬中興合資，股本連貸款的投資總額高達美金三億餘萬元（折合台幣一二九億元）。

這所二年來外國人對單一生產事業最大的投資，及我國出資對單一生產事業最大投資而設立的鋼鐵公司，將在高雄



嚴副總統檢閱越南儀隊（中央社）

全省運動會

多項創記錄

台灣省第二十六屆全省運動會，共有八項十六人打破全國記錄，一項一人創新全國記錄。

打破全國記錄的項目包括：游泳六項十一人、田徑一項四人、舉重一項一人。

游泳項目表現最好的是台東縣的許東雄、許玉雲、劉秀華及李玉環，他們都打破全國

記錄。

女子一、六〇〇公尺接力，屏東隊破全國。新竹潘政雄的舉重也破全國。新創全國記錄的是女子五項運動林純玉。

本屆省運會是從十月三十日至十一月三日，在嘉義縣立體育場舉行。

各型車輛牌照

三年換發一次

交通部次長王章清表示：各型車輛的牌照，將自明年起由每二年換一次延長爲每三年換一次。

王章清說：換牌照期限延長的主要目的，在配合便民政策，並節省車輛所有人的負擔。據估計，所有各型車輛延長一年換牌照，所節省的總金額約爲台幣二千多萬元。

腳踏車牌照稅

明年七月廢止

省府官員透露：乙種車輛牌照稅，將在明年七月一日廢止。

該官員說：有關稅法業經行政院送請立法院審議中，其中規定，乙種車輛牌照稅，授權省市政府決定，而廢除乙種車輛牌照稅是省府向中央建議的。因此，一俟有關稅法修正公布後，省府即根據此項授權，而停止乙種車輛牌照稅。

英國會通過 進共同市場

英國國會表決加入歐洲共同市場，放棄千年的獨立權威身分，要在聯合歐洲扮演一角。

這項本世紀英國最重要的外交政策變更的歷史性決定，是當下議院以三五六票對二四四票表決，原則上接受加入共同市場的條件時作成的。

日本政府消息靈通人士說，英國加入共同市場，對於世界經濟將有嚴重影響。

他們評論說，共同市場與大英國協內開發中國家的關係將較為密切，有英國加入的共同市場，將成爲「強大的經濟集團」，並可能加強其貿易壁壘。

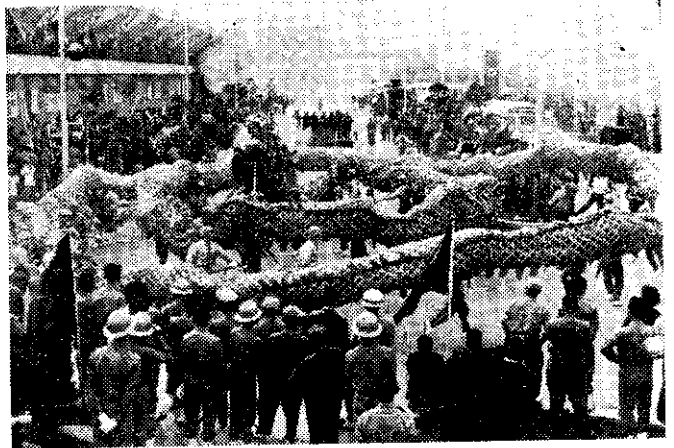
役男出海捕魚 申請延期征集

民政廳表示：爲便利魚民出海捕撈，增加其收入，並提高魚業生產，對於出海魚民役男及後備軍人的徵、召集，可以申請延期征集或免除召集訓練。

民政廳已採取下列兩項革新措施：

——具有魚民身分的役男，出海捕魚無法應征者，得申請延期征集。

——具有魚民身分後備軍人，出海捕魚時，遇檢閱召集



——聯勤總部舞龍恭祝 總統華誕（中央社）——

與後備軍人小組集合訓練，無法返回參加者，得免除本次的召集或訓練。

美參院通過 終止援外案

美國參議院以四十一票對二十七票通過終止援外法案，使美國對海外防衛、國際經濟開發和難民救濟三項，陷入困境。

美國參議院擬定計畫削減並修訂尼克森政府的援外計畫。衆院的領袖則發動一項努力，以使援外計畫繼續實施。美總統尼克森會公開譴責

參院，通過終止二十多年歷史的援外，是極不負責的行動。

若干英國報紙，認爲國會通過終止援外，是對支持排除中華民國於聯合國之外的那些國家一項打擊。

美國副總統安格紐說，他認爲美國將繼續援外行動，因爲這是必要的。

他說，問題在於該項援外計畫，將以雙邊的辦法，或針對「較實際的辦法中，美國將對一聯合國附屬組織提供捐贈，而由該組織加以支配。

評新屋現值 訂標準課稅

台省財政廳爲促使稅務人員能公平評定房屋現值，以改進房屋稅的稽征，現已訂定一種新的房屋價格評定標準表，預定自明年一月起實施，並先從新建、改建、增建房屋開始實施，至舊有房屋以後逐步辦理。

財政廳表示：這項新表已徹底改變原有評價方法，新的標準表是將整幢房屋加以分析，然後再按獨立式或連棟式分別統一訂定單價，每項核定單價，乘以實際面積，即爲房屋現值。

花蓮阿美族 慶祝豐年節

花蓮各界慶祝中華民國建國六十年，十月二十三日起三天，在花蓮市花崗山廣場，舉行阿美族豐年節舞蹈大會。

參加歌舞的六百名阿美族男女青年，列隊通過市區，載歌載舞進入會場，然後展開爲期三天的各項表演。

據報告，大會期間每天前往花蓮的遊覽車，多達一五〇部左右。回國參加十月慶典的華僑，也都由僑委會安排，在這三天中分批前往花蓮參觀。

爲歡迎各地到花蓮參觀的遊客，花蓮市曾大爲整修市容。

台北火車站 聯合服務台

台北市國民就業輔導處與台灣基督教福利會，在台北火車站旅客出口處設置的聯合服務台，已於十月二十九日正式揭幕。

該一聯合服務台服務項目包括：求職、求才、迷途旅客連繫、協助車中臨盆產婦、遠道婦女廉價住宿、就業輔導及社會福利事項多種。

花蓮阿美族舞蹈大會（黃永順）

