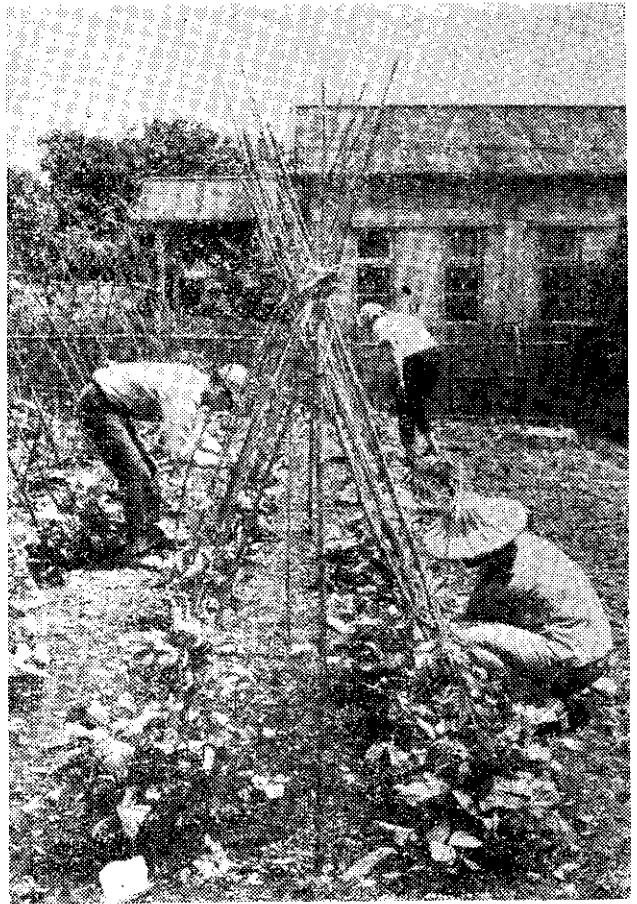
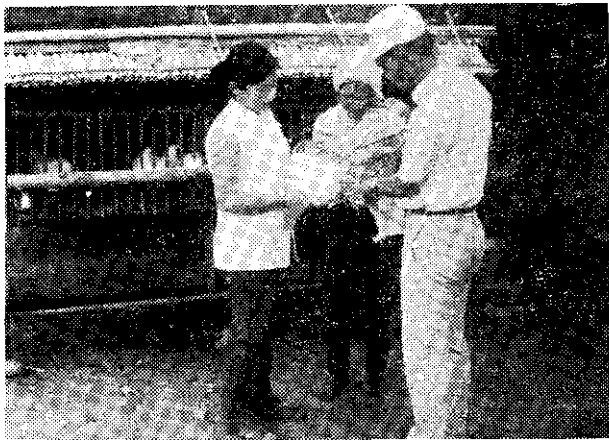


竹林生產



示範菜園



雞病預防注射

進步的秀林社區

王舜堯

秀林社區包括花蓮縣秀林鄉太魯閣峽口附近的三個山地村——秀林、富世、三棧，區內居住泰雅族山胞四千一百多人。台灣基督教福利會在這一社區內進行的合作計畫，目的在啟發山胞自信心，發揮互助合作精神，改善環境。同時，也協助他們解決社會問題，增加經濟收入，改善生活。

在過去，這一社區內的生產與生活水準，都趕不上省內其他地區，約有三分之二的居民，生活貧困，營養不良，常受饑餓與疾病的威脅。平均收入過低，無法獲得充分接受教育機會，學無專長，以致缺乏謀生能力。部分青年遊閒懶散，不事生產，更形成貧窮的惡性循環。

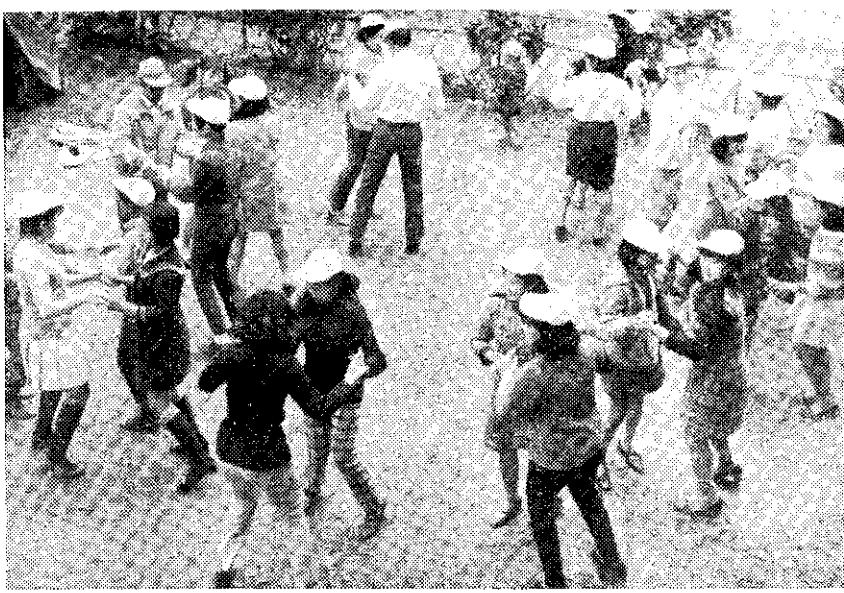
台灣基督教福利會與花蓮縣政府合作，於五八年三月在太魯閣口擬訂秀林社區發展計畫，從經濟、醫藥、衛生與生產技術，幾方面輔導山胞改進生活，實行「以工代賑」，發展示範社區。推行以來，已有相當的成效，村民都已了解自助助人的道理，生活日見進步。

農業推廣：我們聘有兩位經驗豐富的農業指導員，指導山胞農耕作業，包括水稻、雜作、蔬菜、果樹及特用作物的栽培，飼養家畜家禽，植物保護，推行農家記帳。物資器材的共同採購，農畜產品的共同銷售，以及家畜疾病防治，都已全面展開。引進農作物新品種，新技術，並舉辦講習會。因此農耕技術大為改進，產量不斷提高。

去年實行共同運銷出售肉雞七、四二〇隻，每隻增加收益二元。又共同購入飼料八三八包，每包節省五元；共同購買棉被三四六件，每件節省四〇元。

最近配合立霧大水壩的完工，展開農地整地計畫，應用「以工代賑」方法，協助本社區農民開發農地二八〇公頃。由新城大圳引水灌溉，使每年一熟的地區，變成多熟的良田。為了促進水稻耕作機械化，積極推動水稻一貫作業機械化示範計畫，並實行共同經營方式，以減低生產成本。

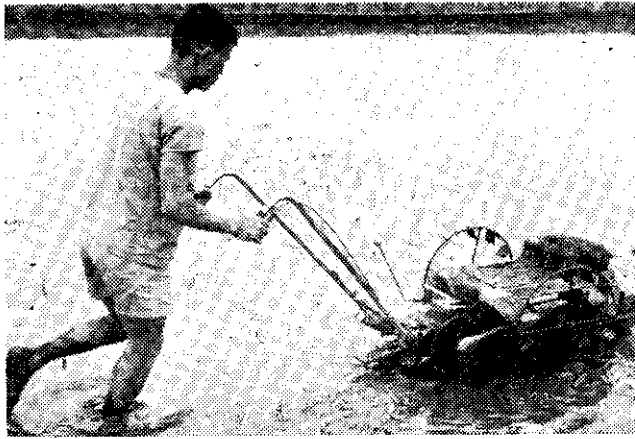
青年指導：社區內青年目前普遍的問題是：(一)所受教育有限。(二)缺乏就業機會。(三)很少有機會參加青年團體活動。(四)缺乏責任感及經濟觀念。(五)缺乏正常康樂活動。(六)迫切需要優秀領導人才。針對以上的問題，我們推行下列活動。



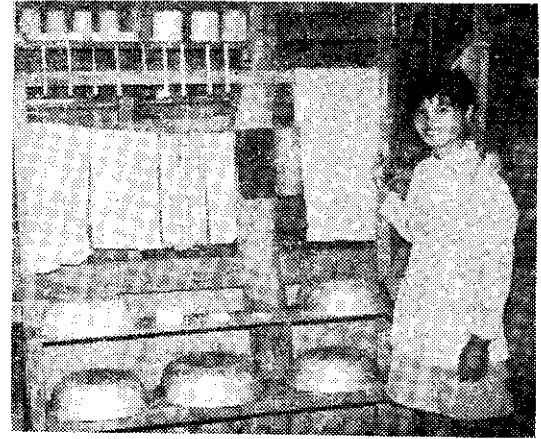
習舞舞風上



查檢前產



秋神械機



巾盆面自己的有各人

四健會：現有會員五五人，分成四個作業組，分別推行縫紉、養雞、蔬菜、農產加工作業。除了定期月會外，並參加露營等活動，經常舉行講習會。

康樂活動：提倡各種正常娛樂，取代不良習俗。在各種節日，舉行球類比賽及歌謠舞蹈比賽。

職業介紹：區內工作能力較高的青年，我們已介紹十一人前往台北工廠就業。

我們還計畫辦汽車駕駛、機車修護及木工技能訓練。

家政推廣：家政推廣教育包括現代化家政知識，家庭改善與家庭衛生教育，已得到全社區婦女的歡迎與合作。

主婦家政班：利用閒暇時間，組織家庭主婦，研討各種家政問題並供應新知識，進行各種不同作業。現有家政改進班七班，班員二四八人。

醫療服務：爲了應付目前急需，我們設有免費診所，聘請護士，由秀林鄉衛生所的醫師主持診治。實行兒童健康檢查，婦女產前產後衛生檢查，並配合家政指導員推行個人及環境衛生作業。社區居民患病率逐漸降低，個人及環境衛生改善也非常顯著。

以工代賑：我們運用美國政府或教會捐贈物資，由本社區民衆以自己勞力，從事社區內小型工程建設。一年來的工作成果，鋪設巷道柏油路面四、〇八八平方公尺，整修柏油路面五七五平方公尺，路肩工程一、七一六公尺。

新建排水溝三、七五九公尺，公廁二處，家廁五五處，簡易自來水塔一座。又建設青年活動中心，籃球場，圍牆一、七三六公尺，竹籬笆一、〇九九公尺。

副業輔導：利用本地山上特產桂竹，立霧溪奇石，包括玫瑰石、金瓜石、台灣玉、大理石等，加工製成工藝品。鼓勵山胞婦女縫製山地衣物和裝飾品銷售，以增加副業收入。

我們與東台工藝社合作，傳授竹器加工技能，輔導手工藝製作，並將成品送梅花手工藝中心出售。

此外，我們設置了營養牛奶供應站十六站，每天早晨供應牛奶及營養餅乾給兒童及孕婦飲食。發給學童文具，用以鼓勵托兒所學童努力向上。分發盥洗用具，推行個人衛生。發給新生嬰孩用品以推行產後衛生，確保嬰孩健康。

接受鼓勵的結果，山胞已養成前所沒有的儲蓄習慣，成立兩個儲蓄互助社，會員一五六人。

自覺的山胞，真誠合作，自助助人，都期望能自己出力發展社區，成爲一個安定富足的山村。