

農友新知



美國進口新鮮切花

五年內增加十七倍

美國人以愛花著稱，新鮮切花進口的快速增加，可以想見。一九六九—一九七〇年切花進口的總值，較一九六八—一九六九年的一百七十萬美元，幾乎增加了一倍。如與一九六三—一九六四年的九萬七千美元相比，增加了驚人的十七倍！

一九六九—一九七〇年美國由非洲以外的二十一個國家進口切花，加拿大占總進口額的五分之二，取代了厄瓜多爾成爲首要切花的來源。厄瓜多爾、哥倫比亞、澳洲及荷蘭四國，供給了總額的半數。早在一九六五—一九六六年間，澳洲是美國花卉的最大供應國。

至於花苗床和溫室花卉，一九七〇年進口總值爲一、八九〇萬美元，比前一年增加了十五%，其中荷蘭供給了美國進口球莖、根莖及鱗莖總額的五分之四以上。

美國切花和鱗莖的出口，一九七〇年突然下降爲一一〇萬美元，與前一年的二一〇萬美元相比，減少了一半。加拿大是美國花卉的主要顧客，除了鱗莖以外，近年來接受了美國出口花卉的半數。

——詹國運譯自 U.S. Ag-Notes 418

柑桔熟度正確判斷 着色深淺不足爲憑

柑桔果實成熟是一連串的生理變化，因此果實內外的形質隨着成熟進度而改變。果實成熟進度依照它個體生理差異及它所處環境因子而不同，這些因子包括日照、溫度及營養狀態等。

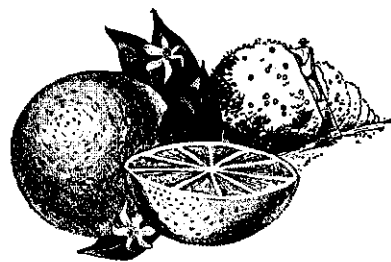
柑桔果實由於果肉與果皮生理上的差異，在內外環境因子的影響下，果肉與果皮的成熟進度不能平行，因此在果實成熟過程中，果肉與果皮的成熟度不能一致。高溫多濕的環境果肉成熟較快（早熟）；在冷涼乾燥的環境反較有助於果皮成熟，因此着色較佳。在柑桔果實成熟過程中果肉與果皮成熟度的差距，依氣候、品種而不一，因此一般僅以果皮着色程度來判斷果實熟度以決定採果適期，在基本上就犯了大錯。

判斷果實熟度以決定採果適期，在控制果實內在品質上是非常重要的。由於柑桔果實生理的特性，採收成熟度低（未成熟）的果實，無法在採果後設法促進其成熟（催熟），因此不能採收未熟果。在樹上過熟的果實，不單使果肉變成粗糙，果肉色澤褪化，更由於果汁量及糖酸的減少而變成乾燥淡而無味的果實。過熟果對耐儲運力亦減低。

果實過熟現象的發生在本省柑桔特別嚴重，在目前極力提高柑桔品質聲中，似應特別注意此點。

目前在本省一般引用於採果時期的指標是果實着色程度，由於氣候不同及環境的差異，同一着色度並不能適用於各不同生產區，因此正確判斷果實成熟度尚須考慮其他特性，主要爲果汁成分及浮皮程度。茲分別說明如下：

（一）果汁成分：在成



最優良的 黃鶯小玉西瓜

（高農こがね小玉西瓜）

茲日本高山種苗會社育成之こがね（黃金）小玉西瓜二～三年來以黃鶯小玉西瓜在合經銷，因草勢強健旺盛，耐病性強，一株可收穫十五～二十果，每果二公斤重之豐產。比市面上一般販賣之小玉、小鳳、新小鳳品種收量多，糖度高、含籽少，薄皮品質最優，處處受歡迎。前用繪袋包裝較易假冒，尤其南部鳳山、湖州一帶發現假貨甚多，不慎購用之農友損失頗巨。敝公司爲防假冒，本年度起全部改用彩色美麗鐵罐包裝，罐蓋印有「黃鶯」標誌。全省各大種籽行均有出售（每籽30公分裝七十元）敬請顧客注意，認明新包裝採購，以免誤購贗生爲幸。

其他各種蔬菜種子，日製一、五公升裝手押噴霧機、美國製一公升入自動噴霧機、噴射蕃茄荷爾蒙專用全自動噴霧機、土壤酸濕度計等均備，價目表備索。

交配 阿波羅蕃茄

熟期中早生，每棵300公分，球型美觀整齊，變形果、條腐果少，耐病性特強，對萎凋病線蟲有複合抵抗性之優良品種（繪袋裝每包25元），其他各種交配蕃茄均備。

◎秋冬季種植用新濱綠卷心白菜

（はまかもめ白菜）

比無双白菜收成快，抽苔慢，型美味好。

◎合農交配 富寶、富光、黑富寶西瓜

◎交配渡邊（みちのく）法蓮草不易抽苔，收量多。

◎草花種子（新進口發芽好精美繪袋裝每包四元）

鬱金香（チューリップ）球根每球10元

台灣農產企業公司 台北市迪化街一段86號 郵政畫撥 12799 號



日本岩手縣蘋果採收

熟過程中不但果汁漸漸增加，其成分的變化主要為糖的增加及酸的減少，但是經過了一定熟度後，果汁量反而漸漸減少，也就是說果實比重減少。過熟果由於果汁減少往往被誤認為糖度(含糖量)的增加，但實際上含糖酸的總絕對量並無增加。成熟果繼續留在樹上，它可含糖酸總絕對量會自動地逐漸減少，導致內在品質變劣，因此以果汁成分判斷採果適期，當以果實內容成分(糖及酸)絕對總量最高時為採收適期。

在高溫多濕地區，當果實所含內容成分絕對總量最高時，果皮着色度可能仍然甚低，同時由於含糖量仍高，因此糖酸比亦低，在官能感覺上給人甚酸的味覺，因此必須借出貨前短期的預儲，促進果皮着色及提高糖酸比，達到人為的品質提高。

(二)果實浮皮：浮皮果是高溫生產地區的一大缺點。導致浮皮果發生的原因很多，諸如成熟期養分水分的過分豐富，高溫及過熟等。當果實出現浮皮現象時即已表示果實在品質逐漸開始變劣，果實行運力已減少，因此果實應在浮皮發生前即行採果。浮皮現象常最先出現於果蒂附近，應時常檢視該部位的變化，以助採果適期的決定。

(三)着色程度：果實着色程度普遍地被用為指示採果時期，由於前述果肉與果皮成熟的不能一致，因此依着色作為果實成熟度的指示必須加以校正。在不同生產環境應了解果實成熟度的指示與果肉成熟度的相關性，在高溫多濕地區可能內部已充分成熟，但果皮着色可能仍然甚低。在冷涼乾燥地區果皮雖已十分着色，可能是果肉部分仍然未能成熟亦不能採收。(劉禮光)

日本的蘋果栽培

蘋果在日本是主要果樹之一。東北地方岩手、青森兩縣出產的，品質特優，產量最多。日本的蘋果園，通常不設圍牆或籬笆。小面積種植的蘋果、柿樹與花木共植，每到秋天落葉後，深紅色和朱紅色的果實掛滿枝上，甚是美觀。

日本的蘋果，大部分是輸入種或改良種，除我們熟悉的美日品種外，新品種有 Summer King、王冠、阿波三號、王鈴、藤。蔬果適宜的蘋果，每粒重達十台兩以上。

日本的早熟種六月下旬至九月初旬採收，中熟種，八月下旬至九月下旬，再以後的就是晚熟種。

在寒冷的北海道及溫暖的九州，都可以栽種蘋果，但品質不整齊。採收蘋果時留果梗，放紙箱中儲藏於通風的室內，或室內搭棚架排列其上。七日後以布類擦拭乾淨，再用紙包裝。蘋果有吸收臭氣的性質，所以包裝紙及箱內填充紙都特別注意清潔。

日本果農生產的蘋果，有的經由農協組合銷售，或自由販賣。因為蘋果可以長期保存而調節販賣期，所以大量生產，價格也不會多大變動，收入安定。小規模經營的用背袋或小貨車運往市上，每堆五—六粒，市價一百目圓。最高級品每粒在三百目圓以上。(張火獅)

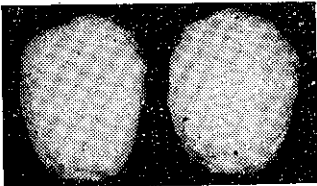
一代交配 黃綠55天白菜



◎經三年試作推廣內外銷市場 一致歡迎爭購

(大和農園原封罐裝)
天理交配
三季蒔
霸王白菜
每台兩50元

一代交配三季蒔 新霸王白菜



信用保證

農友福音

◎一九七一年優良新品種問世

①特性：原黑葉包心白所交配之新品種，結球包裝適合，外葉少數，球型美觀，耐寒暑，濕、軟腐、腐爛等病抵抗力強，容易栽培，每粒重3公升位，如施肥管理足夠，可達6公斤以上，其優良特性可壓倒其他任何品種，適合內外銷，冷凍之合格品種，名揚全省。

②下種期：秋冬季農曆7月中旬至12月上旬，春季12月下旬至元月中旬止，栽培株距1.8台尺至2台尺，種子價格每兩75元，原封罐三兩裝(各種子行有售)。(敝號有附設果菜行農代銷生菜，如購本品種者，得優先收購代銷。)

①特性：直播55天可收穫，極早生之獨一無敵品種，抗病、濕、菌、熱、等抗力特強，絕無黑斑病，球型美觀，球重2公斤至4公斤，包皮緊密，柔軟雪白，芬芳可口，品質優美，遠勝派派，(別名新派派，又稱肥龍白仔)市面價值最高。

②下種期：農曆7月下旬至11月上旬，春季12月下旬至翌年2月止。

栽培株距：1.6台尺至1.8台尺
種子價格：每兩80元 (各種子行有售)

Y S 總經銷 裕農種子行 嘉義市中正路433號 電話：5914號 台灣郵政劃撥32246號 台灣區推廣服務中心